

# **REFERAT Beskæftigelsesudvalget (ophørt 31/12 2017) d. 23-03-2015**

**Mødedato** Mandag d. 23. marts 2015 kl. 15:00

**Mødested** Mødelokale 1, Industrivej 2, Rønnede

## Indholdsfortegnelse

Godkendelse af dagsorden.....	3
Ledighedsstatus.....	5
Befordringstilskud i forbindelse med jobsamtale.....	9
Status på flygtningesituationen.....	12
Ankestatistik 2014.....	15
Gensidig partshøring.....	18
Forum for Aktiv Arbejdsmarkedsindsats.....	21
Lån til nyankomne flygtninge til boligindskud.....	23
Meddelelser.....	25
Lukket: Meddelelser - lukket punkt.....	27

## **Punkt 8: Godkendelse af dagsorden**

00.01.00-A00-6-15

## Godkendelse af dagsorden

### **BESLUTNING**

---

Godkendt.

## **Punkt 9: Ledighedsstatus**

00.01.00-P05-1-15

### **Bilag**

c0ec1dde-b441-4c57-a02e-d6766efea2ef

c70f8118-e02f-4be9-8e5b-9480f05cc620

619a4816-22ac-4b89-8764-a70c7a3e35b3

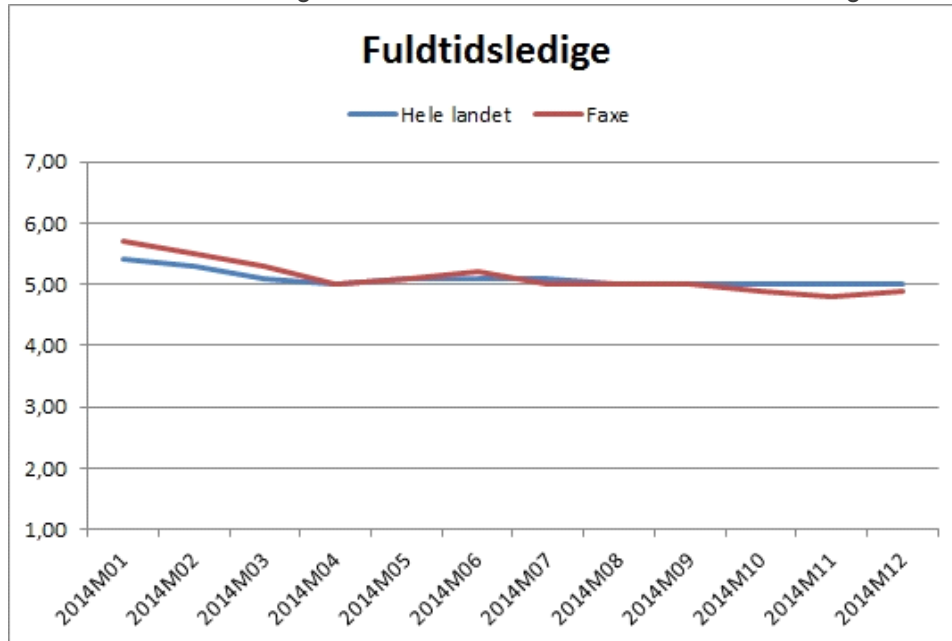
# Ledighedsstatus

## Sagsfremstilling

Center for Familie, Social & Beskæftigelse orienterer om udviklingen i ledigheden i Faxe Kommune.

### Fuldtidsledige

Antallet af fuldtidsledige i Faxe Kommune er i 2014 faldet med 14,4 pct. Ved årets start lå tallet på 5,7 pct. sammenlignet med 5,4 pct. på landsplan, mens antallet i december er faldet til 4,9 pct. sammenlignet med 5,0 pct. på landsplan. Dermed har Faxe Kommune et lavere antal fuldtidsledige end landsgennemsnittet. Diagrammet viser, at antallet af fuldtidsledige i Faxe Kommune siden marts 2014 har fulgt udviklingen på landsplan.

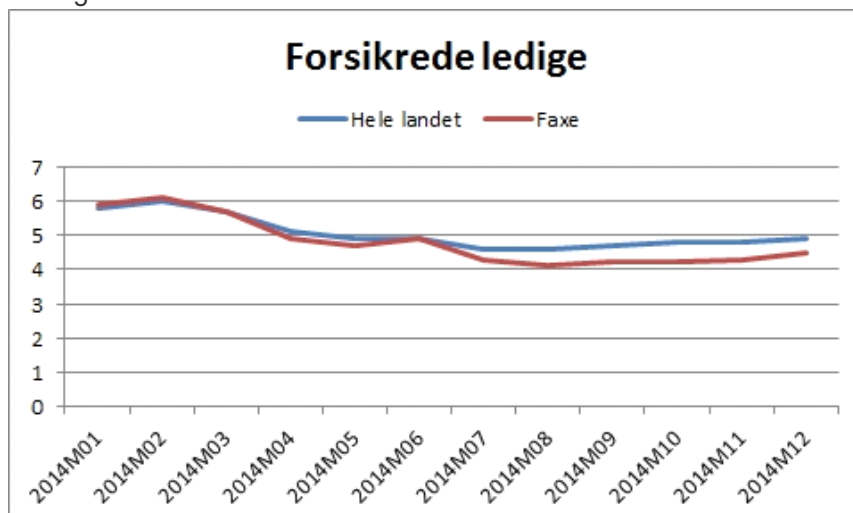


Kilde: Danmarks statistik, AUS08

Sæsonkorrigerede ledige efter sæsonkorrigering og faktiske tal, område og tid

### Forsikrede ledige

Antallet af forsikrede ledige er i 2014 faldet med 23,7 pct. Ved udgangen af 2014 er antallet af forsikrede ledige i Faxe Kommune på 4,5 pct. sammenlignet med landsgennemsnittet på 4,9 pct., dvs. at ledigheden blandt forsikrede ledige er 0,4 procentpoint lavere end landsgennemsnittet. Som det fremgår af diagrammet nedenfor er denne udvikling udtryk for en begyndende tendens idet Faxe Kommune siden april 2014 har haft et lavere antal forsikrede ledige end landsgennemsnittet. Der er dog sket en mindre stigning på 0,2 pct. point siden sidste status i november, men tendensen er den samme, dvs. at Faxe Kommune har færre forsikrede ledige sammenlignet med landsgennemsnittet.



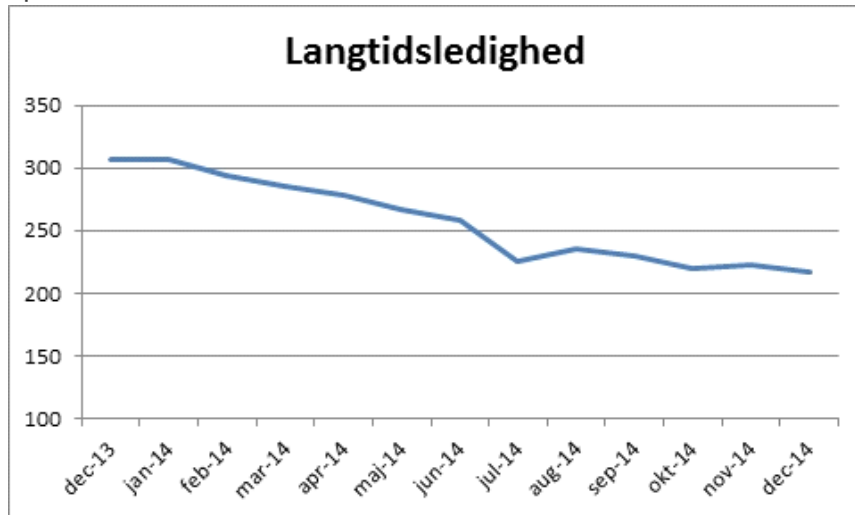
Kilde: Danmarks statistik

Fuldledede i pct. af samtlige forsikrede (foreløbige) efter køn, alder, område og tid.

## Opfølgning på ministerens beskæftigelsesmål 2014

### Langtidsledighed skal bekæmpes

Ifølge den seneste opgørelse, er tallene som fremgik af seneste status fra november 2014 opjusteret fra 181 til 220 langtidsledige i Faxe Kommune. Som det fremgår af diagrammet nedenfor lå tallet ved udgangen af 2014 på 217 personer. Dermed er målsætningen om en begrænsning på 317 langtidsledige ved udgangen af december 2014 opnået.



Kilde: Registeret for arbejdsmarkedsstatistik (RAM), AMANDA, Arbejdsmarkedsportalen, kommunale sagsbehandlings- og økonomisystemer, AMFORA (jobindsats.dk)

### Tilgang til førtidspension

Den seneste opgørelse viser, at Faxe Kommune har haft en tilgang til førtidspension på 26 personer i 2014 (kilde: jobindsats.dk). Målet om en begrænsning i tilgangen til 55 personer (rullende år) er dermed opnået. Opgørelsen angiver det antal 16-66 årige, der inden for perioden får bevilliget førtidspension første gang.

De øvrige ministermål for 2014: unges uddannelsesgrad og samarbejdsgraden mellem jobcenter og virksomheder afventer seneste opgørelser fra jobindsats.dk.

## Ministerens beskæftigelsesmål for 2015

Målene for 2015 er en videreførelse af målene for 2014, da de nuværende mål sætter fokus på områder, hvor der også i 2015 er et særligt behov for en styrket indsats, ligesom målene understøtter implementeringen af de reformer, som regeringen har iværksat og vil iværksætte på beskæftigelsesområdet. Målene er:

1. Flere unge skal have en uddannelse
2. Langvarige modtagere af offentlig forsørgelse skal have en tværfaglig og sammenhængende indsats, der har større sigte på en større tilknytning til arbejdsmarkedet
3. Langtidsledigheden skal bekæmpes
4. En tættere kontakt og styrket dialog med virksomhederne

Der kan endnu ikke præsenteres data for status på målene, men det forventes at de vil indgå i den kommende ledighedsstatus.

### ØKONOMI

Ingen økonomiske konsekvenser

### Sagen afgøres af

Beskæftigelsesudvalget

## **INDSTILLING**

---

Center for Familie, Social & Beskæftigelse indstiller, at orienteringen tages til efterretning.

## **BESLUTNING**

---

Godkendt

## **Punkt 10: Befordringstilskud i forbindelse med jobsamtale**

15.00.00-P23-1-15

# Befordringstilskud i forbindelse med jobsamtale

## Sagsfremstilling

Center for Familie, Social & Beskæftigelse ønsker at understøtte lediges muligheder for at søge arbejde i et større geografisk område. Som ledig har man pligt til at søge job der ligger op til 3 timer væk, hvorfor det foreslås at give tilskud ved op til 4 timer og dermed give et øget incitament til at søge i et større geografisk område.

Det foreslås at der fastsættes følgende retningslinjer for bevilling af tilskud til befordring i forbindelse med jobsøgning. Dette efter § 7 i Lovbekendtgørelse om en aktiv beskæftigelsesindsats nr. 990 af 12. september 2014 og § 30 i bekendtgørelse om en aktiv beskæftigelsesindsats, nr. 1564 af 23. december 2014.

## Hvem kan søge befordringstilskud?

*Befordringstilskuddet kan søges af følgende personer:*

- Forsikrede ledige dagpengemodtagere
- Kontanthjælpsmodtagere, målgruppe 2.2 (jobparate) og 2.3 (aktivitetsparate)
- Revalidender
- Personer i fleksjob
- Personer der modtager ledighedsydelse

## Hvad er betingelserne?

*Tilskuddet kan bevilges når:*

- Man er indkaldt til en samtale vedrørende et ordinært job, herunder også fleksjob.
- Der er op til 4 timers transporttid med offentlig transport tur/retur mellem borgerens bopæl og virksomhedens adresse.
- Jobsamtalen afholdes i Danmark

## Øvrige betingelser

- Ansøgningen skal indsendes/afleveres senest 14 dage efter jobsamtalen har fundet sted.
- Der skal vedlægges skriftlig dokumentation for jobsamtalen samt vedlægges originale kvitteringer for udgiften til befordring.
- Der udbetales som hovedregel tilskud til billigste offentlige transport – det kan dog fraviges, hvis:
  - Transport i egen bil (afregnet efter statens lave kilometersats) er billigere, eller:
    - Hvis brug af offentlig transport vanskeliggøres af tidsmæssige eller praktiske årsager
    - Ved benyttelse af Storebæltsbroen eller ved benyttelse af færge ydes tilskud for kilometerafstanden over broen.

Udgifterne til tilskud kan afholdes inden for den fastlagte økonomiske ramme.

## Lovgrundlag

Lov om en aktiv beskæftigelsesindsats

### ØKONOMI

Ingen økonomiske konsekvenser

**Sagen afgøres af**  
Beskæftigelsesudvalget

### **INDSTILLING**

---

Center for Familie, Social & Beskæftigelse indstiller,

at retningslinjerne for bevilling af tilskud til befordring i forbindelse med jobsøgning godkendes.

### **BESLUTNING**

---

Godkendt

## **Punkt 11: Status på flygtningesituationen**

00.10.08-Ø00-1-14

# Status på flygtningesituationen

## Sagsfremstilling

Som Beskæftigelsesudvalget tidligere er blevet orienteret om, var Faxe Kommunes flygtningekvotepålydelse tidligere i 2014 hævet fra 27 til 40 flygtninge. I 2014 modtog Faxe Kommune imidlertid 51 kvoteflygtninge. Derudover er der kommet 17 familiesammenførte voksne personer. I alt er der således kommet 68 personer, som er omfattet af integrationsprogrammet. I perioden 1. januar 2014 til 1 januar 2015 er der ankommet 27 skolesøgende børn og i hele 2014 frem til marts 2015 er der kommet 16 syriske børn på daginstitutionsområdet, dog er det ikke alle ankomne børn, der er tilknyttet en daginstitution.

I 2015 er Faxe Kommunes kvote 40 flygtninge, men dette tal baserer sig på en udmelding fra Udlændingestyrelsen i september 2014, hvor det forventede antal ankomne kvoteflygtninge til Danmark var 4.000, siden da er denne forventning tredoblet til 12.000, derfor må det forventes, at Faxe Kommune kommer til at modtage flere flygtninge end de 40 i 2015, vurderingen er 60-70 personer.

Imidlertid vedtog Folketinget den 3. februar 2015 en ændring af udlændingeloven, som vil begrænse adgangen til familiesammenføring. Det er dog uklart, hvad det i praksis vil betyde for antallet af familiesammenføringer i 2015.

Flygtningesituationen er nu den, at kommunen har modtaget 8 visiteringer i januar og 7 i februar. I marts forventes det, at vi modtager 10 visiteringer. Alle visiteringerne har hidtil været enlige gifte mænd med børn.

Derudover er der modtaget 4 familiesammenføringer samt en del børn, og der forventes yderligere 15 ægtefæller med flere børn.

I øjeblikket har Faxe Kommune midlertidige boliger på Tingvej 4, Gl. Næstvedvej, Rådhusvej 53 samt de senest indrettede på Præstøvej 78, hvor der er indrettet 16 boliger, med mulighed for yderligere indretning af op til 25 boliger, såfremt der bliver mangel på midlertidige boliger

Alternativet til at anvende kommunale ejendomme er, at det vil blive nødvendigt at leje boliger på det private udlejningsmarked. Hvor boligerne kan koste op til 12.000 kr. pr. måned, hvis der er tale om leje af sommerhus.

I 2015 er der budgetteret med 71 helårsmodtagere af kontanthjælp til udlændinge omfattet af integrationsprogrammet (inklusive en afgang på 3 personer fra integrationsprogrammet i gennemsnit pr. måned). I februar måned var der imidlertid 100 modtagere af kontanthjælp til udlændinge omfattet af integrationsprogrammet.

## Lovgrundlag

Lov om integration af udlændinge i Danmark

### ØKONOMI

---

Som tidligere skønnet vurderes en skønnet merudgift i forhold til budget 2015 på 2,4 - 3,9 mio. kr. for kontanthjælp og danskuddannelse. Dette skøn vil blive revurderet i forbindelse med budgetopfølgning pr. 31. marts 2015.

### Sagen afgøres af

Beskæftigelsesudvalget

### CENTER FOR FAMILIE, SOCIAL & BESKÆFTIGELSE INDSTILLER AT

---

Orienteringen tages til efterretning.

### BESLUTNING

---

Godkendt



## **Punkt 12: Ankestatistik 2014**

00.01.00-K03-2-15

### **Bilag**

Ankestatistik - Faxe Kommune.pdf

# Ankestatistik 2014

## Sagsfremstilling

Ankestyrelsen har den 9. februar 2015 udsendt en statistik over Ankestyrelsens afgørelser i klagesager vedrørende kommunens afgørelser på social- og beskæftigelsesområdet.

Ankestyrelsen har i 2014 afgjort 301 sager fra Faxe Kommune. Afgørelserne berører både Center for Familie, Social & Beskæftigelse og Center for Sundhed & Pleje.

Ankestyrelsens afgørelser opdeles i fire kategorier: Stadfæstelse, ændring/ophævelse, hjemvisning og afvisning.

Afgørelser	Antal 2014	1. halvår	%	2. halvår	%
Stadfæstelse	192	76	54	116	73
Ændring/Ophævelse	44	23	16	21	13
Hjemvisning	38	18	13	20	13
Afvisning	27	24	17	3	2
I alt	301	141	100	160	100 (afr)

Sager, hvor Ankestyrelsen i 2014 har ændret afgørelsen eller hjemvist sagen til fornyet behandling i kommunen, fordeler sig på følgende lovområder:

Område	Ændring/ophævelse	Hjemvist
Lov om aktiv beskæftigelsesindsats	0	0
Lov om aktiv socialpolitik	10	8
Lov om social pension og lov om førtidspension	1	3
Retssikkerhedsloven	1	1
Sygedagpenge	12	1
Service-loven	20	25
I alt	44	38

Omgørelsesprocenten for hele 2014 er 30 %. Dvs. andelen af sager, der enten ændres eller hjemvises i andel af alle klager fratrukket de afviste/bortfaldende sager. Antalsmæssigt drejer det sig om 82 sager ud af 301, der er ændret eller hjemvist.

Sammenlignet med første halvår af 2014 er omgørelsesprocenten faldet fra 35 % til 26 % i 2. halvår.

Omgørelsesprocenten på landsplan er for hele 2014 24 %, og Faxe Kommune ligger således fortsat lidt højere end gennemsnitligt for kommunerne i Danmark. Afdelingerne arbejder løbende med at udbrede den læring, der opnås på baggrund af Ankestyrelsens afgørelser.

Derudover oplyser ankestatistikken, at der for Faxe Kommune er tilgået 219 sager til afgørelse i Ankestyrelsen i 2014, og 77 sager verserer.

Ankestatistikken for 2014 er vedlagt som bilag.

## Lovgrundlag

Intet.

### ØKONOMI

Ingen økonomiske konsekvenser.

### Sagen afgøres af

Beskæftigelsesudvalget.

**CENTER FOR FAMILIE, SOCIAL & BESKÆFTIGELSE INDSTILLER,**

---

at ankestatistikken tages til efterretning.

---

## **BESLUTNING**

Godkendt

## **Punkt 13: Gensidig partshøring**

27.69.00-A00-1-15

### **Bilag**

Principafgørelse 49-14

orienteringsbrev samlivsvurdering mv 02032015

# Gensidig partshøring

## Sagsfremstilling

Der har på det seneste været en offentlig debat omkring gensidig partshøring i forbindelse med vurdering af, om en kontanthjælpsberettiget er omfattet af gensidig forsørgerpligt. Debatten udspringer af en afgørelse fra Ankestyrelsen, der siger at der skal foretages gensidig partshøring forud for afgørelse. Ankestyrelsens afgørelse siger ikke noget om, hvorvidt kommunernes afgørelse om samliv er rigtig eller forkert, og dermed om den enkelte borger har ret til en tilbagebetaling. Ankestyrelsen tager derimod kun stilling til, om kommunerne har partshørt borgerne og dermed sikret borgernes retssikkerhed. Debatten har gjort flere opmærksomme på, at der i forbindelse med afgørelse om gensidig forsørgerpligt skal foretages gensidig partshøring - altså partshøring af begge parter i samlivsforholdet. Faxe Kommune har pr. 12. marts 2015 modtaget 10 klager i sager, hvor der ikke er foretaget gensidig partshøring. I ni af sagerne er afgørelsen truffet ud fra objektive kriterier (fælles barn/børn), som de fremgår af bilaget. Disse sager er videresendt til Ankestyrelsen. Den sidste sag er revurderet med det resultat at vi fastholder afgørelsen, idet parret selv på samlivserklæring har meddelt, at de lever i et ægteskabslignende forhold. Denne er ligeledes oversendt til Ankestyrelsen.

Vi modtog endvidere to klager i efteråret, umiddelbart efter offentliggørelsen af Ankestyrelsens afgørelse. Den ene klage afviste Ankestyrelsen at behandle fordi klagefristen var overskredet. Den anden klage har vi endnu ikke modtaget afgørelse fra Ankestyrelsen på.

Gensidig forsørgerpligt for kontanthjælpsmodtagere over 25 år blev indført 1. januar 2014 - og ophører 31. december 2015. I det følgende gennemgås vores arbejdsgang i forbindelse med indførelse af gensidig forsørgelsespligt.

- November 2013 gennemgik vi alle sager, hvor ansøger var over 25 år for at finde frem til de personer, hvor der også boede en anden voksen over 25 år på samme adresse.
- Der blev sendt orienteringsbrev til ansøger. Vedlagt Erklæring om samlivsforhold. I de sager, hvor der ikke var fælles børn blev der vedlagt både Erklæring om samlivsforhold og Erklæring Intet samliv.
- Hvis begge parter havde underskrevet Erklæring om samlivsforhold, blev der truffet afgørelse om samliv og gensidig forsørgelsespligt. Det fremgår af samlivserklæringen, hvad den gensidige forsørgelsespligt indebærer.
- Der blev sendt afgørelsesbrev til begge parter inkl. klagevejledning og begrundelse.

Alle samlevende har således haft mulighed for at påklage afgørelsen, da den blev truffet. Det er derfor ikke vores opfattelse, at de berørte har været uenige i, at der var samlivlignende forhold. Normalt har procedurefejl ikke betydning, når man i øvrigt opfylder de opstillede kriterier. I sager hvor afgørelsen er truffet på grundlag af objektive kriterier (fælles barn/børn, tidligere være gift med hinanden) har kommunen haft tilstrækkelige oplysninger til at træffe afgørelse om gensidig forsørgelsespligt – efter vor opfattelse uden at der skulle ske yderligere partshøring. I de sager, hvor parret eller den ene part erklærede "Intet Samliv" blev begge parter partshørt om, at kommunen agtede at træffe afgørelse om samliv og gensidig forsørgelse, hvis forvaltningen havde en formodning om samliv. Begrundelsen fremgik af partshøringen. Hvis ikke parterne kom med nye oplysninger, blev der truffet afgørelse om samliv og gensidig forsørgelsespligt. Afgørelsen blev sendt til begge parter inkl. klagevejledning og begrundelse. Vi afventer på opfordring fra KL en udmelding fra Styrelsen for Arbejdsmarked og Rekruttering samt KL, før vi vil tage stilling til evt. krav om efterbetaling.

## Lovgrundlag

Lov om Aktiv Socialpolitik

### ØKONOMI

Den økonomiske konsekvens afhænger af udmeldingen fra Styrelsen for Arbejdsmarked og Rekruttering.

**Sagen afgøres af**  
Beskæftigelsesudvalget

## **CENTER FOR FAMILIE, SOCIAL OG BESKÆFTIGELSE INDSTILLER,**

---

- at orienteringen tages til efterretning
- at der ikke tages stilling til eventuel efterbetaling før der foreligger en udmelding fra Styrelsen for Arbejdsmarked og Rekruttering
- at vi følger den udmelding, der evt. kommer fra Styrelsen for Arbejdsmarked og Rekruttering

### **BESLUTNING**

---

Kurt Munck (Ø) fremsætter følgende ændringsforslag: Forvaltningen pålægges at gennemgå alle sager om gensidig forsørgerpligt for samlevende kontanthjælpsmodtagere på grundlag af ankestyrelsens afgørelse 49/14, samt umiddelbart at foretage efterbetaling i de tilfælde, hvor loven ikke er blevet overholdt.

For forslaget stemte Kurt Munck (Ø). Imod stemte Finn Hansen (A) Jonas Kristinsson (V) Torben Reiner Jensen (Å) Jørgen Egede Johannessen (V) Jesper Beckmann (V) Steen Petersen (O).

Aministrationens forslag er hermed godkendt.

Kurt Munck ønsker sagen begæret til afgørelse i Byrådet.

## **Punkt 14: Forum for Aktiv Arbejdsmarkedsindsats**

15.00.00-A08-1-14

### **Bilag**

Skriv fra faglige organisationer

# Forum for Aktiv Arbejdsmarkedsindsats

## Sagsfremstilling

Faxe Kommune besluttede i forbindelse med budget 2015, at der skal etableres et Forum for aktiv arbejdsmarkedsindsats.

Beskæftigelsesudvalget besluttede efterfølgende på møde 24. november 2014, at Forummet skal bestå af repræsentanter fra forskellige aktører, som i fællesskab kan medvirke til at løse de udfordringer vi har i forhold til arbejdsmarkedet. Fokusområderne er rekruttering, mangfoldigt arbejdsmarked og uddannelse.

- Rekruttering, fordi det er en fælles opgave at virksomhederne har adgang til den rette arbejdskraft – enten gennem indpendling eller lokal arbejdskraft

- Mangfoldigt arbejdsmarked, fordi det er en fælles opgave at skabe plads til alle – også de med uddannelsesmæssige, sociale, sproglige eller funktionelle barrierer

- Uddannelse, fordi den rette uddannelse er afgørende for den enkeltes mulighed for at stå på egne ben

Forum for Aktiv Arbejdsmarkedsindsats skal bestå af repræsentanter fra Dansk Arbejdsgiverforening, Dansk Erhverv, Dansk Byggeri, LO, AC, Krifa, Business Faxe, EUC Sjælland samt formand og næstformand fra Beskæftigelsesudvalget. Medlemssammensætningen afspejler, at forummet ikke er en erstatning for de tidligere lokale beskæftigelsesråd (LBR), men derimod en nyskabelse, som kan medvirke til at understøtte det samlede arbejdsmarked i Faxe Kommune. Det er således ikke hensigten, at der i forummet skal drøftes forhold omkring anvendelse af løntilskud, nytteindsatser m.v. Den kompetence ligger i de nye Regionale Arbejdsmarkedsråd (RAR). LO Midtsjælland har modtaget invitation til deltagelse i Forum for Aktiv Arbejdsmarkedsindsats. I brev er det meddelt til Faxe Kommune, at LO Midtsjællands dialogpartnere på lønmodtagerside er de to hovedorganisationer FTF og AC (se bilag).

## ØKONOMI

---

Ingen konsekvenser.

## Sagen afgøres af

Beskæftigelsesudvalget

## CENTER FOR FAMILIE, SOCIAL & BESKÆFTIGELSE INDSTILLER,

---

- at Forum for Aktiv Arbejdsmarkedsindsats opstartes med de medlemmer, der er udpeget
- at de to ledige pladser fordeles til henholdsvis en virksomhed og en til forummets egen selvsupplering.

## BESLUTNING

---

Godkendt

Imod stemte Kurt Munck (Ø) og Steen Petersen (O), der ønsker sagen behandlet i Byrådet.

## **Punkt 15: Lån til nyankomne flygtninge til boligindskud**

00.00.00-000-1-15

# Lån til nyankomne flygtninge til boligindskud

## Sagsfremstilling

Kommunen skal, som det fremgår af integrationslovens § 12, stk. 1, hurtigst muligt anvise en permanent bolig til de flygtninge, som Udlændingestyrelsen visiterer til kommunen.

I den forbindelse har kommunen mulighed for at låne nyankomne flygtninge penge til betaling af boligindskud, hvilket Faxe Kommune imidlertid ikke praktiserer. Imidlertid kunne det være en mulighed, der kunne praktiseres i den situation som kommunen står i, hvor der ankommer mange flygtninge og der er et begrænset antal midlertidige flygtningeboliger, samt begrænset mulighed for at anvise permanente boliger i alment boligbyggeri.

Som hovedregel skal kommunen give flygtninge et såkaldt pligtlån til betaling af indskud mv. til bolig. Pligtlån er rente- og afdragsfrie i 5 år, hvorefter der tilskrives herefter renter med 4,5 % af den til enhver tid værende restgæld. Lånet skal afvikles over en periode på højst 5 år. Ved fraflytning af lejemålet forfalder hele pligtlånet til betaling straks, og der tilskrives renter med 4,5 %.

Normalt kan kommuner kun give pligtlån til indskud i alment byggeri. Imidlertid er reglerne anderledes for flygtninge, idet der også kan ydes lån ved indflytning i privat udlejningsbyggeri. Lånet kan ikke overstige 6 måneders leje.

Såfremt en flygtning får lån til indflytning i privat udlejningsbyggeri, kan udlejeren kræve, at kommunen stiller garanti for lejerens forpligtelse til at istandsætte lejligheden ved fraflytning. Kommunens eventuelle udgifter til istandsættelse, når en flygtning flytter fra et lejemål, refunderes 100 pct. af staten.

I den situation hvor kommunen ikke er forpligtet på at yde en flygtning et lån til indskud, kan kommunen alligevel frivilligt beslutte at gøre det forudsat at flygtningen efterfølgende er i stand til at betale huslejen selv. Lån eller garanterede lån i henhold hertil (§68, stk. 2 i Bolistøtteloven) skal tilbagebetales i løbet af højst 10 år. Hvor forholdene taler derfor, kan lån dog ydes rente- og afdragsfrit.

Da staten yder 100 pct. refusion af kommunes udgifter ved lejetab og garanti ved fraflytning af flygtninge løber kommunen ingen risiko ved at yde lån efter gældende lov. Til gengæld vil man kunne begrænse antallet af midlertidige boliger.

## Lovgrundlag

Bekendtgørelse af lov om individuel boligstøtte

### ØKONOMI

---

Ingen økonomiske konsekvenser.

### Sagen afgøres af

Beskæftigelsesudvalget

### CENTER FOR FAMILIE, SOCIAL & BESKÆFTIGELSE INDSTILLER, AT

---

sagen godkendes.

### BESLUTNING

---

Godkendt

Imod stemte Steen Petersen(O).

## **Punkt 16: Meddelelser**

00.01.00-A00-6-15

### **Bilag**

aftale\_om\_reform\_af\_refusionssystemet\_og\_tilpasninger\_i\_udligningssystemet

bilag\_2.\_tilpasninger\_i\_udligningssystemet\_paa\_kort\_og\_laengere\_sigt

bilag\_1.\_et\_nyt\_refusionssystem\_paa\_beskaeftigelsesomr\_det

bilag\_3.\_kommissorium\_for\_finansieringsudvalgets\_arbejde

Statistik vedr. alkoholfokus i Jobcentret

Ansøgningsprocedure vedr. dispensation fra rimelighedskravet for nytteindsats

## Meddelelser

### Sagsfremstilling

- Alkoholindsats i Jobcentret
- Aftale om reform af refusionssystemet
- Ansøgningsprocedure vedr. nytteindsats og dispensation for rimelighedskravet.

## **Punkt 17: Lukket: Meddelelser - lukket punkt**

00.01.00-A00-6-15