

REFERAT Børne- og Familieudvalget (ophørt 31/12 2017) d. 29-08-2017

Mødedato Tirsdag d. 29. august 2017 kl. 15:00

Mødested Søndergade 12 D, mødelokale 3

Indholdsfortegnelse

Godkendelse af dagsorden.....	3
Status på arbejdet med implementering af ny sammenhængende Børne- og Ungepolitik.....	4
Månedlig budgetopfølgning Børne- og Familieudvalget juli 2017.....	7
BDO analyse af anbringelser, aflastninger og budgetkonsekvenser.....	10
Budgetopfølgning pr. 31. maj 2017.....	12
Opfølgning på kvalitet i dagtilbud – temaet ”rum og møbler”.....	17
Serviceniveau for ungehybler til udsatte unge.....	19
Orientering om decisionsskrivelse vedrørende Faxe Kommunes revisionsberetning for regnskabsår	22
Årsrapport om internt ledelses- og kvalitetstilsyn 2016.....	24
Rammeaftale 2018-19 på det specialiserede social- og undervisningsområde.....	25
Fastsættelse af serviceniveau på børnehandicapområdet.....	27
Orientering - udsatte børn og unge aktivitets- og nøgletal 2. kvartal 2017.....	29
KORA analyser.....	33
Meddelelser.....	35

Punkt 51: Godkendelse af dagsorden

00.01.00-A00-5-17

Økonomi

Sagen afgøres af
Børne- og Familieudvalget

Beslutning

Godkendt
Mogens Stillhoff og Henrik Aakast deltog ikke i sagens behandling

Punkt 52: Status på arbejdet med implementering af ny sammenhængende Børne- og Ungepolitik

28.00.00-P20-2-16

Sagsfremstilling

I denne sag gives en status på arbejdet med at implementere Faxe Kommunes nye Børne- og Ungepolitik. Der præsenteres faglige indsatsområder, fælles resultatmål og ramme for handleplansarbejdet på det samlede børne- og ungeområde.

Baggrund

Byrådet behandlede og godkendte Faxe Kommunes nye sammenhængende Børne- og Ungepolitik på et byrådsmøde d. 17. november 2016. Politikken indeholder en vision og 3 metaforer, som hver er konkretiseret gennem en målsætning. Herunder opsummeret:

Politisk vision	Visionen Et aktivt og ligeværdigt fællesskab, hvor alle har mulighed for at klare sig godt		
Politiske metaforer og målsætninger	1. Vi står på tæer – skaber udsyn og holder balancen Kvaliteten i børn og unges hverdag øges og de nationale målsætninger efterleves	2. Vi åbner døre – og er klar til at hjælpe over dørrinnet Børn og unges trivsel, læring og uddannelse fremmes til et kompetent voksenliv	3. Vi er holdspillere – og bruger hele banen Samarbejdet med, om og mellem børn og unge styrkes

I forlængelse af Byrådets beslutning blev der nedsat en styregruppe bestående af en direktør samt centercheferne for Center for Børn & Undervisning og Center for Familie, Social & Beskæftigelse. Styregruppen iværksatte en tværgående implementeringsplan for det samlede børne- og ungeområde i Faxe Kommune.

Status

Implementeringsplanen blev iværksat i november 2016 og har i perioden frem til august 2017 bevæget sig gennem 4 faser, hvor nedenstående produkter er blevet udviklet.

Baseline

I forlængelse af byrådsmødet d. 17. november 2016 blev igangsat en indsamling af tilgængelig data for det samlede 0-30 års område. Formålet med dette var at informere og målrette den kommende implementeringsproces samt at give et afsæt til at kunne dokumentere effekten af arbejdet med den nye Børne- og Ungepolitik gennem datastyring og konkrete resultatmål.

Faglige indsatsområder

Arbejdet med at udvikle fælles faglige indsatsområder blev iværksat på et heldagsseminar d. 15. december 2016, hvor direktør, 4 centerchefer, en række relevante niveau-4 ledere og konsulenter samt enkelte øvrige samarbejdspartnere deltog.

Seminaret førte til udviklingen af 8 faglige indsatsområder for børne- og ungeområdet, som blev endelig godkendt af styregruppen i februar 2017. Indsatsområderne har til formål at skabe en fælles faglig retning for operationalisering af Børne- og Ungepolitikken. Indsatsområderne er derfor tilknyttet Børne- og Ungepolitikken 3 metaforer på følgende måde:

Politisk vision	Visionen Et aktivt og ligeværdigt fællesskab, hvor alle har mulighed for at klare sig godt		
Politiske metaforer og målsætninger	1. Vi står på tæer – skaber udsyn og holder balancen	2. Vi åbner døre – og er klar til at hjælpe over dørrinnet	3. Vi er holdspillere – og bruger hele banen

Kvaliteten i børn og unges hverdag øges og de nationale målsætninger efterleves	Børn og unges trivsel, læring og uddannelse fremmes til et kompetent voksenliv	Samarbejdet med, om og mellem børn og unge styrkes
---	--	--

Faglige indsatsområder	<ul style="list-style-type: none"> · Tidlig indsats · Meningsfuld effekt 	<ul style="list-style-type: none"> · Lyst til læring · Sund livsstil · Gensidigt ansvar 	<ul style="list-style-type: none"> · Plads til alle · Relationen først · Meningsfulde sammenhænge
------------------------	--	--	--

Fælles resultatmål for 2018-2019

De fælles resultatmål for 2018-2019 blev udviklet med henblik på at kunne dokumentere effekt af arbejdet med Børne- og ungepolitikken og de faglige indsatsområder. Styregruppen har i den sammenhæng prioriteret en række mål, som viser, hvor det forventes, at effekten af arbejdet med de faglige indsatsområder i de kommende år kan ses. Derfor fremstår resultatmålene i en sammenhængene kæde af mål med nedslag ved 0-5 års-, 6-16 års- og 17-30 års alderen. Målene er følgende:

Politisk vision Visionen
Et aktivt og ligeværdigt fællesskab,
hvor alle har mulighed for at klare sig godt

Politiske metaforer og målsætninger	4. Vi står på tær – skaber udsyn og holder balancen	5. Vi åbner døre – og er klar til at hjælpe over dørrinnet	6. Vi er holdspillere – og bruger hele banen
	Kvaliteten i børn og unges hverdag øges og de nationale målsætninger efterleves	Børn og unges trivsel, læring og uddannelse fremmes til et kompetent voksenliv	Samarbejdet med, om og mellem børn og unge styrkes

Faglige indsatsområder	<ul style="list-style-type: none"> · Tidlig indsats · Meningsfuld effekt 	<ul style="list-style-type: none"> · Lyst til læring · Sund livsstil · Gensidigt ansvar 	<ul style="list-style-type: none"> · Plads til alle · Relationen først · Meningsfulde sammenhænge
------------------------	--	--	--

Fælles resultatmål 2018-2019

0-5 år	Arbejdet med pædagogiske læreplaner styrkes	Andelen af børn med sen skolestart reduceres	De pædagogiske læringsmiljøer styrkes
6-16 år	Andelen af elever med dårlige resultater i de nationale test for læsning og matematik skal reduceres år for år	Andelen af de allerdygtigste elever i dansk og matematik skal stige år for år	Flere elever skal være uddannelsesparate
17-30 år	Flere udsatte unge skal påbegynde ungdomsuddannelse	Færre unge skal være på offentlig forsørgelse	Flere unge skal gennemføre mindst en ungdomsuddannelse

Resultatmålene sætter samtidig rammen for handleplansarbejdet i 2018-2019, da det her bliver tydeligt for aktørerne på børne- og ungeområdet, hvad deres forskellige tiltag og aktiviteter forventes at skulle bidrage til i den overordnede indsats.

Ramme for handleplansarbejdet i 2018-2019

Det sidste halvår af 2017 er afsat til koordinering og beskrivelse af handleplaner, der orienterer sig mod opfyldelse af de fælles resultatmål. I dette led af arbejdet har styregruppen prioriteret tid til tværgående koordinering og inddragelse af niveau-5 ledere, medarbejdere, bestyrelser, osv.

Nogle fagområder arbejder til dagligt mere eller mindre direkte med resultatmålene, mens andre bidrager mere indirekte til dem. Derfor er der i handleplansarbejdet lagt et prioriteret fokus på "det arbejde vi løfter sammen" frem for det vi løfter hver især. Det betyder, at handleplanen vil fremhæve en række fælles tiltag, som kræver tværgående tænkning og handling.

Der udpeges en primær tovholder til at koordinere og beskrive tiltaget med de relevante samarbejdspartnere. Det kan fx være, at skolelederne bliver tovholdere på et tiltag om "nye læringsfællesskaber", hvilke kræver koordinering med PPR, Sundhedsplejen, Familiehuset og Center for Kultur, Frivillighed & Borgerservice. I den sammenhæng vil skolelederne være ansvarlige for at koordinere og samle beskrivelser på samarbejdet, indholdet og målene for dette tiltag. Rækken af fælles tiltag vil være færdigbeskrevet i august 2017, hvorefter handleplansarbejdet iværksættes.

Evaluering

Handleplansarbejdet evalueres og revideres efter perioden 2018-2019. Her følges der op på de fælles resultatmål, og effekten af arbejdet dokumenteres til Byrådet.

Der laves nye handleplaner i sidste halvår af 2019, som beskriver arbejdet for den følgende periode 2020-2021.

Lovgrundlag

Lov om Social Service

Økonomi

Ingen økonomiske konsekvenser

Sagen afgøres af

Børne- og Familieudvalget

Indstilling

Center for Børn & Undervisning indstiller, at status på arbejdet tages til efterretning

Beslutning

Godkendt

Mogens Stillhoff og Henrik Aakast deltog ikke i sagens behandling

Bilag

Bilag 1 - Børne- & Ungepolitik_november 2016

Bilag 2 - Faglige indsatsområder

Bilag 3 - Fælles resultatmål for 2018 - 2019

Punkt 53: Månedlig budgetopfølgning Børne- og Familieudvalget juli 2017

28.00.00-Ø00-1-17

Sagsfremstilling

Månedlig budgetopfølgning pr. 31. juli 2017

Børne- og Familieudvalget har besluttet, at der udarbejdes månedlige budgetopfølgninger på udvalgets område. Der er ikke udarbejdet budgetopfølgning for juni måned 2017, da udvalget ikke har afholdt møde. Stigningen i faktisk forbrug i denne budgetopfølgning repræsenterer således forbruget for hele perioden frem til 31. juli 2017.

På udvalgets område er der i 2017 en samlet 1 % - pulje som udgør 1.193.000 kr. af rammen.

Budgetopfølgningen pr. 31. juli 2017 opdelt på centerniveau

Center	Korrigeret budget 2017	Faktisk forbrug pr. 31. juli 2017	Skønnet samlet forbrug 2017
CFSB	91.017.417 kr.	54.569.996 kr. (59,39 %)	96.282.000 kr. (105,78 %)
CBU	128.243.072 kr.	80.777.985 kr. (62,99 %)	128.243.072 kr. (100 %)
1 % puljen	1.193.000 kr.	-	-
I alt	220.453.489 kr.	135.347.981 kr. (61,39 %)	224.525.072 kr. (101,85 %)

Center for Børn & Undervisning forventer samlet set at overholde budgettet.

Center for Familie, Social & Beskæftigelse forventer på baggrund af aktiviteten de første 7 måneder af 2017 et merforbrug på 4,4 mio. kr., når både områdets andel af 1%-puljen (865.000 kr.) og andel af P/L-puljen (928.000 kr.) indregnes.

Særlige bemærkninger

Center for Familie, Social & Beskæftigelse har noteret en stor stigning i antallet af underretninger som potentielt kan sætte den samlede budgetoverholdelse under pres. Der var forudsat et uændret antal underretninger i 2017, og der er aktuelt kommet ca. 50% flere end i 2016.

Tiltag til budgetoverholdelse

Center for Familie, Social & Beskæftigelse har iværksat en række tiltag for at imødegå det forventede merforbrug.

Merforbruget kan bl.a. forklares ved, at budgettet for 2017 er lavere end regnskabsresultatet for 2016. Administrationen vurderede ved budgetlægningen for 2017, at der skulle tilføres 5 mio. kr. mere, end der blev tilført ved budgetforliget.

Nedenfor er beskrevet en række allerede iværksatte tiltag

Allerede iværksatte tiltag, hvor effekten indgår i skønnet:

- Fokus på underretninger:

Grundet et kraftigt stigende antal underretninger er der sat fokus på at øge samarbejdet mellem ”underretter” og myndighed, således at underretninger har en højere kvalitet og indeholder flere oplysninger. Udgifterne på det specialiserede børneområde afhænger i vid udstrækning af aktiviteten. Dertil vil den eksisterende samarbejdsstruktur (TVÆRS) blive justeret, så samarbejdet sker tidligere og decentralt. Der blev 24. august afholdt temamøde for Byrådet om udfordringerne samt administrationens arbejde med at udvikle samarbejdsstrukturen.

- Fokus på anbringelser:

Revisionsfirmaet BDO har foretaget en analyse af omkostninger ved anbringelse og aflastning, herunder fokus på styring af området og et økonomisk fokus på sagerne. Analysen samt anbefalingerne for det videre arbejde forelægges i særskilt punkt på dette møde. Herudover forventes modulbyggeriet på Præstøvej 78A at have en positiv effekt på sigt, men det er usikkert, hvornår byggeriet står færdigt. Der er aktuelt 2 unge, som er tiltænkt en ungehybel.

- Fokus på serviceniveauer:

Alle serviceniveauer er ved at blive gennemgået. I særskilt punkt på dette møde forelægges kvalitetsstandard og serviceniveau i forhold til børn med en funktionsnedsættelse. Ligeledes er niveauet for plejevederlag til pleje- og aflastningsfamilier under gennemgang med forventelig efterfølgende justering. De berørte plejefamilier er varslet.

Herudover vil der blive set på muligheden for at afslutte igangværende foranstaltninger samt ikke blive iværksat efterværnsindsatser, hvor anden lovgivning kan anvendes.

- Analyse af flyttemønstre:

KL har opgjort udviklingen i udgifterne på det specialiserede børneområde fra regnskab 2015 til regnskab 2016. Her har Køge, Faxe, Stevns og Ringsted alle store stigninger. På den baggrund er vi sammen med GIS ved at kortlægge, hvor stor en andel af underretningerne, der skyldes tilflytning.

- Sammenhæng til skolefravær:

Center for Familie, Social & Beskæftigelse og Center for Børn & Undervisning har sammen med KMD gennemført en analyse af sammenhæng mellem højt skolefravær og sociale foranstaltninger. Resultat og anbefalinger blev forelagt på udvalgsrådet i juni.

- Arbejde med mindset:

Der er en række tiltag i gang med henblik på at udvikle et inddragende og helhedsorienteret mindset. Konkret deltager Faxe Kommune i Børns Vilkårs projekt om "Bedre Børneinddragelse", der sammen med metoden "Godt Videre" sikrer barnet og borgeren en aktiv rolle. Det påtænkes at "genindsætte" Signs of Safety gennem et bredt uddannelsesforløb over efteråret, ligesom vi indkøber et it-system, der understøtter helhedsorienteret og dialogbaseret sagsbehandling. Der spares ikke nødvendigvis penge på den korte bane, men kvalificerer arbejdet og indsatserne. Dette dog under forudsætning af, at besluttede indsatser også kan sættes i værk, jf. ex. "Godt Videre", hvor den unge inddrages. Hvis der pga. "indsatsstop" må stoppes for mulige indsatser, må de tværgående indsatser sættes på pause indtil 2018.

- Mellemkommunale refusioner:

Der iværksættes et øget fokus på at gennemgå og følge op på foreliggende refusionstilsagn. Arbejdet sker i samarbejde med kontrolgruppen.

Yderligere forslag:

- Indføre et totalt ansættelses- og indkøbsstop på udvalgets område, hvor der alene kan dispenseres af centercheferne.
- Iværksætte de af BDO præsenterede forslag (fremgår i særskilt punkt).
- Øge den maksimale ventetid i Familiehuset fra 4 til 6 måneder.
- Etablere venteliste på maksimalt 3 måneder vedr. Ungecentrets indsatser

Konsekvenser:

En forøgelse af ventetiden på familiebehandling og kontaktpersonsordning kombineret med, at der ikke kan visiteres til alternative (hurtigere og mere omfattende) indsatser indebærer risiko for et øget antal anbringelser. Alternativt er der risiko for, at man vil bevæge sig på den forkerte side af loven, hvis der ikke iværksættes en tilstrækkelig indsats i hjemmet, hvis der er alvorlig bekymring.

Hvis ventetiden på indsatserne øges, skal der være opmærksomhed på, at det er vanskeligt at føre dem tilbage til det nuværende niveau.

Den tidskrævende myndighedsindsats i forhold til at intensivere inddragelsen af forældre, børn og samarbejdspartnere bør genovervejes, hvis relevante indsatser ikke iværksættes, når behovet for omfattende støtte opstår.

Det igangværende arbejde med at reducere plejefamiliers vederlag indebærer en vis risiko for, at familierne opsiger kontrakten med kommunen, og at børnene herefter skal anbringes på relativt dyre opholdssteder. Det er erfaringen, at Faxe Kommune allerede nu underbyder med aflønninger, som ligger under det, som hovedstadskommunerne tilbyder plejefamilier i vores område.

Det er usikkert, i hvilket omfang der bliver iværksat forebyggende indsatser i normalsystemet. De udfordringer, der ikke løses i normalsystemet vil – som det ser ud i dag - alligevel blive modtaget hos myndigheden i form af underretninger. Der er på trods heraf sager, hvor der er en akut handlepligt ift. at igangsætte en indsats. Såfremt Faxe Kommune ikke selv kan levere denne indsats, er det nødvendigt, at købe bistanden.

Herudover er det relevant at gøre opmærksom på, at der i dag er en betydelig andel sager, hvor der ikke er foretaget opfølgning og hvor der forventeligt skal kunne justeres, tilpasses og afsluttes indsatser både i forhold til, at sikre effekt og hensigtsmæssig anvendelse af den økonomi/ressourcer i interne tilbud, der er til rådighed. Det forudsætter dog en yderligere prioritering af personaleressourcer og fastlæggelse af en langsigtet forebyggelsesstrategi i samarbejde med Center for Børn & Undervisning

Lovgrundlag

Lov om kommunernes styrelse

Økonomi

Der er ingen økonomiske konsekvenser

Sagen afgøres af

Børne- og Familieudvalget

Indstilling

Center for Familie, Social & Beskæftigelse og Center for Børn & Undervisning indstiller, at den månedlige budgetopfølgning tages til efterretning

Beslutning

Godkendt

Punkt 54: BDO analyse af anbringelser, aflastninger og budgetkonsekvenser

00.01.00-P05-3-17

Sagsfremstilling

Baggrund

Med budgetforliget for 2017-2020 blev der afsat 3,6 mio. kr. til en udviklingspulje på børn- og ungeområdet. Udviklingspuljen er rettet mod understøttelse af rette indsatser og kvalitet (arbejdet er igangsat), styrke fagligheden (der er ansat en faglig koordinator), mindske sagsmængden (der er ansat fire årsværk), samarbejde med Socialstyrelsen (der har været afholdt oplæg for udvalget, workshop for ledere), samt analyse af anbringelser og aflastninger med fokus på vægtning mellem kvalitet, rette indsats og økonomi (ved BDO).

BDO har gennemgået Faxe Kommunes materiale om administrationsgrundlag, serviceniveauer, standarder mm. samt gennemgået 60 sager fordelt på 20 familieplejesager, 20 anbringelsessager med døgntilbud, 20 aflastningssager. Sagerne er gennemgået med fokus på den faglige styring heraf. Endvidere har der været faglig 1:1 dialog med rådgiverne om sagerne og købmændskab samt dialoger på styregruppemøder og interviews med relevante ledere.

Med sagen fremlægges BDO's anbefalinger og konklusioner.

Faglig genopretning af sager – tilførsel af ressourcer

BDO anbefaler, at sager som ikke er tilstrækkelig ajourførte, genoprettes, så der foreligger:

- et aktuelt grundlag med beskrivelse af status for barnets seneste udvikling i anbringelsen/aflastningen/indsatsen
- beskrivelse af, hvilke mål der skal arbejdes med frem til den næste opfølgning og om muligt et bud på tidsperspektivet
- overvejelser over økonomi i forbindelse med anbringelsen/aflastningen/indsatsen

Med genopretningen sikres lovmedholdelighed og faglig kvalitet i sagerne. For at kunne gennemføre genopretningen, anbefaler BDO, at der på baggrund af de nuværende sagsbehandlingsressourcer sker en ressourcetilførsel for en periode på foreløbig ½ år med ressourcer svarende til mindst 3 fuldtidsrådgivere, samt at der lægges en plan for genopretningen, da den ledelsesmæssige tilrettelæggelse, organisering og opfølgning på genopretningen i sig selv er ressourcekrævende for afdelingen.

Når sagerne i myndighedsafdelingen er fulgt op i forhold til ovenstående minimumskrav, vil der være skabt kendskab til omfanget og følgerne heraf. Der forelægges derefter et ledelsesmæssigt grundlag for en realistisk status på genopretningsplanen og der vil være basis for at vurdere, hvordan den fremadrettede sagsmængde og tyngde tegner sig med henblik på, hvorvidt den midlertidige ressourcetilførsel skal ophøre eller forlænges. Dette forelægges politisk jf. nedenstående afsnit om politisk involvering.

Kvaliteten af genopretningen og den fortsatte kvalitet i sager er afhængig af de følgende punkter i sagen.

Center for Familie, Social & Beskæftigelse anbefaler, at der afsættes midler til tre årsværk svarende til 1,5 mio. kr.

Administrationen anbefaler en tilpasning af personaleressourcerne, da den på kort sigt vil sætte gang i genopretningen af de forsømte sager og på lang sigt sikrer, at antal sager pr. medarbejder svarer til den opgørelse, som Socialstyrelsens foretog i 2014. Denne tilpasning skal herudover sikre den fortløbende systematiske opfølgning med fokus på indsatser, mål og handleplaner.

Øget politisk involvering i faglige og indholdsmæssige målsætninger på området

BDO vurderer, at et øget politisk fokus på de faglige og indholdsmæssige målsætninger vil understøtte den samlede styring af området, og anbefaler derfor, at der sker en øget inddragelse af det politiske udvalg i faglige og indholdsmæssige målsætninger for området.

Arbejde med implementeringen af ny sammenhængende Børne- og Ungepolitik er igangsat. Herudover fremlægges præciseringer og revideringer af serviceniveauer løbende. Der udarbejdes desuden forslag til en strategi for området som anbefalet. Strategien knyttes til de øvrige punkter i denne sag, herunder serviceniveau for sagsbehandling og fremlægges politisk i efteråret. Strategien knyttes til Børne- og Ungepolitikken.

Mere stringent og systemunderstøttet sagsbehandling

BDO anbefaler, at styringsdokumenterne, der rammesætter sagsbehandlingen, opdateres og færdiggøres, og at der i denne sammenhæng bliver sat tydeligt fokus på de sagsbehandlingsprocesser, der omhandler indsatsmål, effekter af foranstaltning / anbringelse samt på den økonomiske dimension. Dette arbejde er påbegyndt og fortsættes.

Fremadrettet skal der således i lige så høj grad sættes fokus på disse elementer som på, at sagerne er godt oplyste samt på de gode socialfaglige vurderinger, inden der træffes afgørelser.

BDO anbefaler derudover, at der sættes fokus på hvordan det eksisterende fagsystem kan udnyttes mere hensigtsmæssigt. Center for Familie, Social & Beskæftigelse vurderer, at der er behov for, at der tilknyttes en medarbejder der, i samarbejde med Center for HR, Økonomi & IT, får ansvar for udvikling og brugen af IT, med særligt fokus på ledelsesinformation. Derudover er der behov for at igangsætte en evaluering af funktionaliteterne, mulighederne og behovet for systemudvikling, samt et øget samarbejde med Center for HR, økonomi & IT om udvikling af ledelsesinformation fra nuværende systemer.

Bedre ledelsesinformation

BDO anbefaler, at der sættes fokus på faglig ledelsesinformation foruden systematisk økonomiopfølgning på CPR-niveau i de enkelte sagsstammer.

Dette punkt hænger tæt sammen med ovenstående punkt. Center for Familie, Social & Beskæftigelse anbefaler, at der i samarbejde med Center for HR, Økonomi & IT udarbejdes en plan for hvilken ledelsesinformation der er behov for, samt hvordan denne information kan tilvejebringes ud fra eksisterende systemer.

Lovgrundlag

Lov om kommuners styrelse

Lov om Social Service

Økonomi

Ansættelse af 4 årsværk medfører en årlig merudgift på 2 mio. kr. Udgiften indgår i servicerammen.

Sagen afgøres af

Børne- og Familieudvalget

Indstilling

Center for Familie, Social & Beskæftigelse indstiller,

1. at BDO analysen tages til efterretning

2. at udgiften til ansættelse af 4 årsværk medtages politisk til budgetforhandlingerne

Beslutning

Godkendt

Udvalget ønsker en evaluering af behovet 30.06.2018

Bilag

BDO rapport Analyse af det specialiserede børneområde august 2017.-1

Punkt 55: Budgetopfølgning pr. 31. maj 2017

00.30.14-000-2-17

Sagsfremstilling

I de vedtagne principper for økonomistyring er det fastlagt, at der foretages 3 årlige budgetopfølgninger. Det er besluttet, at disse foretages 31. marts, 31. maj og 31. august. Budgetopfølgningen pr. 31. maj behandles på fagudvalgenes møder ultimo august og herefter i Økonomiudvalg og Byråd i september.

Forud for udarbejdelsen af sagsfremstillingen har der været afholdt dialogmøder med deltagelse af chefer og økonomikonsulenter på hvert fagområde samt deltagere fra Økonomiafdelingen. Formålet har været at drøfte relevante økonomiske problemstillinger, samt at kvalificere skønnene på de enkelte områder.

Der er i bemærkningerne til de enkelte udvalg anført evt. særlige usikkerhedsfaktorer i forhold til udarbejdelse af skønnene.

Forventet forbrug drift

Der forventes driftsudgifter på 2.067,9 mio. kr. i forhold til det korrigerede budget inklusiv overførsler på 2.124,5 mio. kr., svarende til et mindreforbrug på 56,5 mio. kr., fordelt på serviceområderne (23,2 mio. kr.) og overførselsudgifter samt andre udgifter (33,3 mio. kr.)

Tabel 1: Skønnede forbrug på udvalgsniveau, drift

Udvalg	Oprindeligt budget 2017	Korrigeret budget 2017	Forbrug pr. 31/5-2017	Skøn pr. 31/3	Skøn pr. 31/5	Skøn pr. 31/8	Ændring i forhold til seneste opfølgning	Afveje ml. skøn 31/5 og korrigeret budget
Teknik- & Miljøudvalget	135.666	142.712	56.607	137.069	139.999	0	-2.930	2.712
Uddannelsesudvalget	318.598	317.933	117.703	315.342	319.286	0	-3.944	-1.354
Børne & Familieudvalget	218.589	220.125	98.921	218.444	224.269	0	-5.825	-4.144
Erhvervs- & Kulturudvalget	50.135	49.856	17.505	48.269	49.364	0	-1.095	492
Økonomiudvalget	261.762	263.906	103.790	250.180	247.181	0	2.999	16.725
Social- & Sundhedsudvalget	595.329	599.649	231.535	592.118	590.410	0	1.708	9.239
Beskæftigelsesudvalget	530.220	530.282	200.214	501.207	497.440	0	3.767	32.842
Drift								
Faxe Kommune i alt	2.110.299	2.124.463	826.274	2.062.629	2.067.949	0	-5.320	56.514
Heraf:								
Serviceudgifter	1.457.396	1.471.373	581.423	1.444.326	1.448.182	0	-3.856	23.190
Ej serviceudgifter	652.903	653.091	244.852	618.303	619.767	0	-1.464	33.324
(Alle beløb i 1.000 kr.)							(“-” = merudgift/mindreindtægt)	b

Det bemærkes at overførsler fra 2016 til 2017 er medtaget i korrigeret budget. Det bør tillige bemærkes, at 1% pulje samt P/L-puljen for 2017 indgår i de korrigerede budgetter på alle udvalg. De anførte afvigelsestal mellem korrigeret budget og skønnet pr. 31. maj er således for positivt, hvis 1%-puljen skal udmøntes på de respektive udvalg/områder. Dette gælder ligeledes nedenfor nævnte afvigelser og forklaringer på udvalgsniveau.

Forventet forbrug drift - opdelt på udvalg

Afvigelserne nedenfor er angivet i forhold til korrigeret budget, som er inklusiv 1%-pulje og P/L-puljen. P/L-puljen er ny i forhold til 2016 og der er identificeret lidt usikkerhed omkring skønnene, idet nogle centre har taget udgangspunkt i budgettet, mens nogle centre har taget udgangspunkt i forbrug. PL-skønnet pr. 30.6. er opgjort og der lægges samlet 8,2 mio. kr. i kassen, mens 12,7 mio. kr. frigives til områderne.

Teknik- & Miljøudvalg

Center for HR, Økonomi & IT bemærker: På Teknik- & Miljøudvalget forventes et mindreforbrug på 2,7 mio. kr., fordelt med 1,5 mio. kr. til Center for Ejendomme og 1,2 mio. kr. til Center for Plan & Miljø. Af mindreforbruget ligger ca. 3,1 mio. kr. i 1% og P/L-puljer. For Center for Ejendomme forventes merforbrug på vintertjeneste, mens der er ekstraordinære indtægter på interne anlægsarbejder, så der samlet set er merforbrug på ca. 1,1 mio. kr. når der ses bort fra 1% og P/L-puljer. Center for Plan & Miljø venter mindreforbrug på 0,7 mio. kr.

Uddannelsesudvalg

Center for HR, Økonomi & IT bemærker: På Uddannelsesudvalgets område forventes merforbrug på 1,4 mio. kr. Der er samlet 6,2 mio. kr. i de låste puljer (1 % puljen og Pris og Lønfremskrivningspuljen).

Uden brug af de låste puljer forventes merforbrug på driften på ca. 7,6 mio. kr.

Områdets 1% pulje indeholder 2,9 mio. kr., som ikke er frigivet. Områdets Pris- og lønfremskrivningspulje indeholdt samlet 3,3 mio. kr. Puljen er opgjort pr. 30. juni, hvor der er frigivet 2,4 mio. kr. og der er tilbageholdt 0,9 mio. kr. Det reelle merforbrug er herefter på ca. 5,2 mio. kr. Samlet set bemærkes det, at området er præget af merforbrug. Problemet med merforbrug er påpeget overfor området.

Merforbruget skyldes primært vidtgående specialpædagogiske tilbud (5,2 mio. kr.). Efter en ny gennemgang af budgettet er der konstateret en teknisk fejl, der nedbringer beløbet med 0,5 mio. kr., og dermed et forventet merforbrug på 4,7 mio. kr. Budgettet på området er lagt ud fra en vurdering af det forventede forbrug i tidligere år. Årsagen til merforbruget er primært en stigning i antallet af anbringelser på opholdsstedet og tilhørende skoletilbud, samt en konsekvens af et øget antal visiterede anbringelser på Børn og Ungeområdet.

Merforbruget skyldes desuden "Privat- og efterskoler" (2,1 mio. kr.). Årsagen er at antallet af efterskoleelever har været stigende. Samtidig er antallet af elever der har søgt privatskole steget med ca. 30 procent og resulteret i en merudgift. Endvidere har området en udfordring vedrørende modtageundervisning i folkeskolen, hvor der forventes merforbrug på 1,5 mio. kr. Merforbrug på modtageundervisning er udtryk for de faktiske afholdte udgifter til varetagelse af undervisningen. Uddannelsesudvalget er af centerchefen løbende orienteret om den budgetmæssige udvikling på området.

Børne- & Familieudvalg

Center for HR, Økonomi & IT bemærker: På Børne- & Familieudvalget forventes et samlet merforbrug på 4,1 mio. kr., som primært vedrører Center for Familie, Social og Beskæftigelse. Der er for centeret 1,8 mio. kr. i 1% og P/L-puljer, hvilket betyder, at der forventes merforbrug på driften på ca. 6,2 mio. kr. En del af dette forventes dog indhentet ved frigivelse af P/L-puljen. Centeret konstaterer, at tilgangen til opholdssteder, plejefamilier og forebyggende foranstaltninger er stærkt stigende.

For Center for Børn & Undervisnings del af udvalget forventes merforbrug til Område Vest, hvor områdelederen i samarbejde med Centeret udarbejder en handleplan med henblik på at minimere merforbruget.

Erhvervs- & Kulturudvalg

Center for HR, Økonomi & IT bemærker: På Erhvervs- & Kulturudvalget forventes et samlet mindreforbrug på 0,5 mio. kr. Der er dog ca. 1 mio. kr. i 1% og P/L-puljer, hvilket umiddelbart kunne signalere et forventet merforbrug.

En del af PL-puljemidlerne frigives til området, som herefter forventes at overholde det samlede budget.

Økonomiudvalg

Center for HR, Økonomi & IT bemærker: På Økonomiudvalgets område forventes et mindreforbrug på 16,7 mio. kr. Dette skyldes blandt andet barselspuljen og budgettilpasningspuljen. Der er ligeledes på alle centre 1% pulje samt P/L-pulje. Der er på enkelte centre skønnet mindre budgetoverskridelser. Disse forventes elimineret, når P/L-puljen er frigivet.

Social- & Sundhedsudvalg

Center for HR, Økonomi & IT bemærker: På Social- & Sundhedsudvalget forventes et mindreforbrug på 9,2 mio. kr. fordelt med mindreforbrug på 9,6 mio. kr. på Center for Sundhed & Pleje og merforbrug på 0,3 mio. kr. på Center for Familie, Social & Beskæftigelse. Af mindreforbruget ligger samlet ca. 6,8 mio. kr. i de låste puljer, mens der på driften forventes et mindreforbrug på i alt 2,4 mio. kr.

For Center for Sundhed & Pleje er der mindreforbrug på ca. 5,2 mio. kr. til kommunal medfinansiering af sundhedsområdet, mens merforbrug skyldes en del midler ligger i P/L-puljen, som delvis frigives inden næste budgetopfølgning. Der forventes merudgifter til udekørende personale, mens der ventes mindreforbrug på 4,1 mio. kr. vedr. SOSU-elever.

Merforbruget på Center for Familie, Social & Beskæftigelse udgøres overordnet af merforbrug på midlertidige botilbud. Herudover er der mindreforbrug grundet lavere efterspørgsel af behandling af alkohol- og stofmisbrugere, længerevarende botilbud og aktivitets- og samværstilbud.

Beskæftigelsesudvalget

Center for HR, Økonomi & IT bemærker: På Beskæftigelsesudvalget forventes et samlet mindreforbrug på 32,8 mio. kr. Mindreforbruget skyldes blandt andet ændrede forudsætninger i form af ændret lovgivning (refusionstrappen) samt faldende aktivitet på visse ydelser. Der var ved budgetlægningen i 2017 en vis usikkerhed om ændringerne. Hovedårsager til det samlede mindreforbrug tilskrives færre udgifter til kontanthjælp omfattet af integrationsprogrammet, kontanthjælp,

revalidering, fleksjob og driftsudgifter vedrørende kommunale beskæftigelsestilbud. Der forventes væsentlige merforbrug vedrørende ressourceforløb og jobafklaring, ledighedsydelse og seniorjob +55 år. Der er siden sidste budgetopfølgning pr. 31.3. foretaget større budgetmæssige omplaceringer mellem funktionerne i udvalgets område.

Service ramme

Kommunens service ramme er som udgangspunkt lig med det oprindelige budget 2017, idet der lige før budgetvedtagelsen i 2017 blev flyttet flere anlægsprojekter til drift. Service rammen er udgør 1.457,4 mio. kr., hvortil der skal korrigeres for nye opgaver, som kommunerne bliver kompenseret for (DUT).

Der skønnes et forbrug på serviceområderne på 1.448,2 mio. kr. Det betyder, at det skønnede forbrug ligger ca. 9,2 mio. kr. under kommunens service ramme.

Forventet forbrug anlæg

Center for HR, Økonomi & IT bemærker: Der forventes samlet set anlægsudgifter på netto 78,6 mio. kr. i forhold til et oprindeligt anlægsbudget på netto 51,7 mio. kr.

Afvigelsen skyldes primært færdiggørelse af udskudte igangværende og ej påbegyndte anlægsprojekter fra 2016 til 2017.

Der er i skønnene fra centrene tilkendegivet, at man venter hovedparten af alle anlægsprojekter færdiggøres og udgiftsføres i 2017. Det er dog ligeledes signaleret at enkelte projekter ikke udføres eller færdiggøres i 2017.

Beløbsmæssigt er dette opgjort til ca. 6 mio. kr.

Tabel 2: Skønnede forbrug på udvalgsniveau, anlæg

Udvalg	Oprindeligt budget 2017	Korrigeret budget 2017	Forbrug pr. 31/5-2017	Skøn 31/3	Skøn 31/5	Skøn 31/8	Ændring i forhold til seneste opfølgning	Afslætte ml. skøn 31/5 og korrigeret budget
Teknik- & Miljøudvalget	21.010	75.226	8.496	69.570	68.926	0	644	6.300
Uddannelsesudvalget	0	-20.808	368	100	700	0	-600	-21.508
Børne & Familieudvalget	0	65	85	49	49	0	0	16
Erhvervs- & Kulturudvalget	550	250	77	550	250	0	300	0
Økonomiudvalget	27.605	-1.949	-1.024	-1.074	3.358	0	-4.432	-5.307
Social- & Sundhedsudvalget	2.500	5.319	119	5.319	5.319	0	0	0
Anlæg								
Faxe Kommune i alt	51.665	58.102	8.120	74.514	78.602	0	-4.088	-20.500

(Alle beløb i 1.000 kr.)

("-" = merudgift/mindreindtægt)

Anlægsramme

Kommunens andel af den samlede anlægsramme udgør 51,6 mio. kr. svarende til det oprindelige budget. Der er i løbet af 2017 sket tilretning af budgettet som følge af konkrete byrådsbeslutninger. Herudover ventes der med overførselssagen en forøgelse af anlægsbudgettet med netto 32,6 mio. kr. Kommunernes overholdelse af anlægsrammen måles dog på bruttoanlægsudgifter. Med de anførte skøn lander bruttoanlægsudgifter på ca. 85 mio. kr. Der har de senere år været økonomisk betydelige anlægsprojekter, som er blevet udskudt til efterfølgende år grundet forskellige forhold. Dette er af de udførende centre ikke forventet fra 2017 til 2018. Dette bevirker, at der er risiko for kommunen rammes af sanktion for manglende overholdelse af anlægsrammen.

Der bør derfor være stort fokus på overholdelse af anlægsrammen. Dette kan ske ved udskydelse af anlægsprojekter til 2018 eller flytning af udgifter til drift i det omfang dette lader sig gøre.

Finansiering og finansielle poster

Der er i budgetopfølgningen taget højde for negativ midtvejsregulering på grund af efterregulering af beskæftigelsestilskuddet for 2016 på i alt 6,5 mio. kr. Beskæftigelsestilskuddet for 2017 bliver tillige ca. 0,3 mio. kr. lavere end budgetteret. Der indgår endvidere særtilskud på 11,1 mio. kr., som ikke er budgetteret.

Likviditet

Tabel 3: Samlet resultat af opfølgning

	Oprindeligt budget 2017	Korrigeret budget 2017	Skøn pr. 31 /3	Skøn pr. 31 /5	Skøn pr. 31 /8	Afkørelse ml. skøn 31 /5 og korrigeret budget ("+" = merudgift/mindreindtægt)
Finansiering:						
- skatter	-1.572.935	-1.572.935	-1.572.566	-1.572.566	0	-369
- tilskud og udligning	-602.896	-602.896	-608.177	-606.424	0	3.528
- låneoptagelse	0	0	0	0	0	0
Finansiering i alt	-2.175.831	-2.175.831	-2.180.743	-2.178.990	0	3.159
Drift	2.110.299	2.124.463	2.062.629	2.067.949	0	56.514
Anlæg	51.665	58.102	74.514	78.602	0	-20.500
Finansielle poster	31.505	40.758	31.173	38.977	0	1.781
I alt ("+" = træk på kassebeholdning)	17.637	47.492	-12.427	6.538	0	40.954
(Alle beløb i 1.000 kr.)						

Ved årets begyndelse var der budgetteret med et kassetræk på 17,6 mio. kr. Nu skønnes der på baggrund af budgetopfølgningen et træk på kassebeholdningen på 6,5 mio. kr.

Kommunernes økonomiske status vurderes på baggrund af likviditeten. Denne opgøres i forhold til lånebekendtgørelsen som den gennemsnitlige beholdning over de seneste 12 måneder. Faxe Kommunes 12 måneders likviditet toppede ultimo oktober 2015 med 209,8 mio. kr. Efter 2 ekstraordinære låneindfrielse i 2015 og 2016 har 12-mdrs. likviditeten været faldende herefter. Likviditeten udgjorde ved årets start (ultimo 2016) 144,7 mio. kr. og pr. 31. maj 2017 var den faldet til 124,5 mio. kr., svarende til 3.466 kr. pr. indbygger i kommunen jf. Økonomi- og Indenrigsministeriets opgørelsesmetode anvendt til "Kommunale nøgletal"

De ekstraordinære indfrielse af langfristet gæld i 2015 og 2016 har som forventet påvirket likviditeten i nedadgående retning. Dette forventes teknisk at fortsætte til og med september måned 2017, hvor den fulde virkning af den seneste indfrielse er fuldt indregnet i 12 måneders likviditeten. Det forventes, at 12 måneders likviditeten holder sig over 100 mio. kr. i hele 2017.

Konklusion/opsamling

Samlet set forventes driftsudgifterne at ligge 56,5 mio. kr. under det korrigerede budget 2017, som er inklusiv overførte driftsbeløb fra 2016 samt inklusiv 1%-pulje og P/L-pulje.

Serviceudgifterne ligger med de skønnede forbrug ca. 9,2 mio. kr. under kommunens servicramme og ca. 23,2 mio. kr. under det korrigerede budget. Overførselsudgifterne ligger 33,3 mio. kr. under det korrigerede budget.

Vedrørende anlægsudgifter er der i skønnene tilkendegivet, at hovedparten af anlægsprojekterne forventes udført uden udskydelse til 2018. Kommunens bruttoanlægsudgifter ender - såfremt dette holder stik - på ca. 95 mio. kr. og overskrider således kommunens andel af den samlede anlægsramme udmeldt i Økonomiaftalen for 2017 mellem regeringen og KL.

De øgede anlægsudgifter skyldes overvejende forbrug ifm. færdiggørelse af igangværende anlæg fra 2016.

Der er således risiko for sanktion – men det afhænger dog af resultatet for kommunerne under ét, samt af Faxe Kommunes overholdelse af service- og anlægsramme.

Ved årets begyndelse var der budgetteret med et kassetræk på 17,6 mio. kr. Nu skønnes der på baggrund af budgetopfølgningen et kassetræk på 6,5 mio. kr.

Risiko for sanktion?

De i opfølgningen skønnede serviceudgifter ligger under den udmeldte servicramme. Risikoen for sanktion vurderes derfor at være begrænset - men der kan dog fortsat være risiko for en kollektiv sanktion, hvis kommunerne under ét overskrider den forventede regulerede servicramme.

Vedrørende anlæg skønnes ekstraudgifter på 20,5 mio. kr. i forhold til det vedtagne budget. Bruttoanlægsudgifterne ventes at udgøre ca. 95 mio. kr. Faxe kommunes andel af den samlede anlægsramme udgør 51,6 mio. kr. og må dermed forvente

risiko for sanktion for manglende overholdelse af anlægsrammen.

Fagudvalgsbehandling

Oversigt over fagudvalgenes behandling/beslutninger er vedhæftet som bilag

Lovgrundlag

Lov om kommunernes styrelse

Kommunens principper for økonomistyring

Økonomi

Forbruget vedrørende driften skønnes at ligge 56,5 mio. kr. under korrigeret budget. Heraf udgør serviceudgifterne 23,2 mio. kr., mens overførselsudgifterne udgør 33,3 mio. kr.

Anlægsudgifterne forventes at udgøre 20,5 mio. kr. mere end det korrigerede budget.

For både drift og anlæg bør det bemærkes, at overførsler fra 2016 til 2017 nu indgår i de korrigerede budgetter, mens 1%-pulje og PL-pulje indgår i de korrigerede budgetter.

12 måneders likviditeten udgør pr. 31. maj 2017 124,5 mio. kr., hvilket svarer til 3.466 kr. pr. indbygger.

Sagen afgøres af

Byrådet

Indstilling

Center for HR, Økonomi & IT indstiller,

- At alle udvalg fastholder et stærkt fokus på den økonomiske styring.
- At alle udvalg medvirker til minimering af drift- og anlægsudgifter i 2017, således at kommunens samlede brutto anlægsudgifter kan holdes indenfor den samlede økonomiske ramme i kommunen samt at forbruget ikke medfører risiko for sanktioner som følge af overskridelser i regnskab 2017.
- At der på de enkelte udvalg og centre iværksættes tiltag til imødegåelse af evt. budgetoverskridelser.

Beslutning

Anbefales

Børne- og Familieudvalget forventer et merforbrug på 4.4 mio. kr.

Centrene har igangsat en række tiltag til imødegåelse af yderligere underskud.

Udvalget vurderer, at det ikke er muligt at indhente merforbruget, hvorfor der søges en tillægsbevilling på 4.4 mio. kr.

Bilag

Centerskabelon - Center for Familie, Social og Beskæftigelse - BFU - Budgetopfølgning

Centerskabelon - Center for Børn og Undervisning - BFU - Budgetopfølgning version 2.0

Punkt 56: Opfølgning på kvalitet i dagtilbud – temaet ”rum og møbler”

28.06.00-A00-1-17

Sagsfremstilling

I denne sag følges der op på arbejdet med kvalitet på dagtilbudsområdet med et særligt fokus på rum og møbler. Der præsenteres vurderinger af dagtilbuddenes indsats for at udvikle de fysiske omgivelser indendørs.

Baggrund

Børne- og Familieudvalget besluttede på dialogmøde d. 28. juni 2016, at prioritere temaerne ”rum og møbler”, ”forældresamarbejde” samt ”interaktion” til det videre arbejde med kvalitet i dagtilbud:

I forlængelse heraf blev der i efteråret 2016 udarbejdet en handleplan for det videre arbejde, jf. bilag 1. Det første indsatsområde, der følges op på er temaet ”rum og møbler”.

Temaet ”rum og møbler”

Med dette tema fokuseres der på pædagogisk kvalitet i de fysiske omgivelser indendørs, herunder indretning og udnyttelse af mulighederne i de fysiske omgivelser. Der er et stort pædagogisk potentiale i, at indrette rummene til bestemte formål, og herved skabe læringsmiljøer, der understøtter positive læringsoplevelser, dagtilbuddets sociale liv og børnenes læring og udvikling.

Tilsynet i 2016 viste, at der var behov for, at der i dagtilbuddene blev arbejdet videre med, at udvikle den pædagogiske kvalitet i de fysiske omgivelser herunder udvikling af de sproglige og tematiserede læringsmiljøer.

Opfølgning gennem vurderinger og skaleringer fra det pædagogiske tilsyn

I handleplanen for temaet ”rum og møbler” rammesættes dagtilbuddenes arbejde med, at indrette og udvikle læringsmiljøer gennem brug af tilbagemeldinger fra tilsynet i 2016. I den sammenhæng har hvert dagtilbud kunnet identificere mål ved hjælp af tilsynets rapporter, hvor der blandt andet indgår anbefalinger til den fremadrettede udvikling og udnyttelse af de fysiske omgivelser indendørs.

Der tages således afsæt i en række faste pejlemærker for, hvad der kendetegner kvalitet på dagtilbud, som er rammesat i det evidensbaserede tilsynsmateriale for dagtilbudsområdet godkendt i Børne- & Familieudvalget d. 26. januar 2016. I den sammenhæng anvendes et skaleringsystem (på en skala fra 1-5, hvor 5 er bedst).

Center for Børn & Undervisning fulgte op på dagtilbuddenes arbejde med rum og møbler i maj 2017. Resultaterne fremhæves i det følgende afsnit.

Resultater

Overordnet set er det tydeligt, at dagtilbuddene har arbejdet fokuseret med indretning og udvikling af de fysiske omgivelser indendørs. Samlet set blev dagtilbuddene skalleret til 3,6 point ved tilsynet i 2016. Ved opfølgningen i maj 2017 opnår samme dagtilbud en samlet skallering på 4,6 point – dvs. en stigning på 1 point.



I de fleste dagtilbud er årsagen til de højere gradueringer, at dagtilbuddet har formået at styrke de tematiserede læringsmiljøer på stuerne, at udnytte mulighederne for at integrerer værkstedsaktivitet samt fokus på den æstetiske del af indretningen, som gør rummene mere indbydende for børnene at opholde sig og lege i.

Resultaterne for de enkelte dagtilbud kan læses i vedlagte rapport, jf. bilag 2 og i bilag 3 er billedokumentation af arbejdet med rum og møbler.

Lovgrundlag

Dagtilbudsloven

Økonomi

Ingen økonomiske konsekvenser

Sagen afgøres af

Børne- og Familieudvalget

Indstilling

Center for Børn & Undervisning indstiller, at opfølgningen på temaet "rum og møbler" tages til efterretning.

Beslutning

Godkendt

Mogens Stillhoff og Henrik Aakast deltog ikke i sagens behandling

Bilag

Bilag 2 - Opfølgning på kommunale dagtilbuds indretning, rum og møbler, maj 2017

Bilag 1 - Handleplan for kvalitetstemaer i dagtilbud 2016 og 2017

Bilag 3 - Billede dokumentation af arbejdet med rum og møbler

Punkt 57: Serviceniveau for ungehybler til udsatte unge

00.01.00-P20-2-16

Sagsfremstilling

For at håndtere de stigende økonomiske udfordringer på det specialiserede børneområde har Børne- og Familieudvalget tidligere drøftet sag om etablering af ungehybler i kommunens eksisterende ejendomme til udsatte unge, som alternativ til anbringelse. Dette blandt andet fordi et større antal unge anbringes fra omkring deres 15. år. Et stort antal af disse anbringelser har primært været uden for kommunegrænsen, da der har manglet en lokal indsats. Med sagen fremlægges forslag vedrørende serviceniveau og målgruppe for ungehyblerne.

Ungehyblerne

Ungehyblerne er beliggende i en eksisterende ejendom på Faxe Sundhedscenter, og indrettes ved hjælp af fleksible løsninger, som mobile vægge, således at antal rum og størrelser kan justeres efter kommunens skiftende behov. Faxe Kommune har søgt og fået tilsagn om op til 2.469.000 kr. i støtte fra en pulje i Trafik-, Bygge- og Boligstyrelsen til forsøg med modulsystemer.

Bygningen har tidligere været benyttet til flygtningeboliger.

Der henvises til byrådsbeslutning af 9. februar 2017.

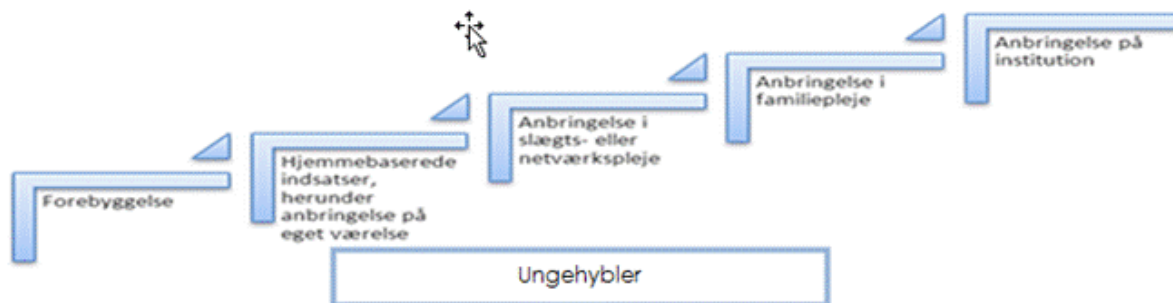
Der kalkuleres som udgangspunkt med følgende antal værelser:

- Otte etværelses boliger med mobile vægge. Seks af disse boliger har egen adgang til bad, toilet og køkken.
- En treværelses lejlighed som også kan anvendes som tre enkelte værelser med adgang til fælles badeværelse og køkkenopholdsrum.

Idet ungehyblerne etableres som fleksible modulsystemer, vil den treværelses lejlighed kunne bruges til en familie som f.eks. i tilknytning til Familiehuset har brug for en midlertidig bolig. Indretningen af etagen gør, at der kan etableres boliger til flere forskellige målgrupper samtidig.

Ungehyblerne skal fungere som midlertidig beboelse i overgangen til voksentilværelsen, for unge som har behov for et alternativ til anbringelse. Ungehyblen er den unges egen bolig i afgrænset periode.

Ungehyblernes placering på indsatstrappen:



Målgruppen

Målgruppen for ungehyblerne har behov for en socialfaglig og pædagogisk indsats. De unge har pga. komplekse problemstillinger enten et forholdsvis akut behov, et behov for et kortere pusterum eller behov for et længerevarende ophold uden for eget hjem, hvor den rette grad af pædagogisk støtte er tilgængelig. Der er tale om et frivilligt ophold. Længde af ophold og pædagogisk indsats fastsættes i visitering af de unge til ungehyblerne. For nuværende er det Socialcenteret, der visiterer den angivne målgruppe.

Serviceniveau

Center for Familie, Social & Beskæftigelse anbefaler, at de unge skal være fra 15 år og i målgruppe for anbringelse på eget værelse, på kollegieværelse, i netværkspleje eller i plejefamilie efter Lov om Social Service, da denne målgruppe vurderes bedst at kunne profitere af ophold i ungehyblerne.

De unges ophold i ungehyblerne har til formål:

- At skabe stabilitet i de unges hverdag
- At understøtte, at de unge er i beskæftigelse eller i gang med en uddannelse
- At de unge tilegner sig praktiske og sociale færdigheder, så de bliver i stand til at mestre en hverdag med ingen eller begrænset støtte

- At de unge får mulighed for at få den nødvendige voksenstøtte til at få hverdagen til at hænge sammen
- At lære de unge at begå sig på egen hånd
- At de unge bevarer/(gen)skaber en relation til familie og øvrigt netværk

Generelt er tilknytning til nærmiljøet og netværk en prioriteret del af Faxe Kommunes indsats, hvilket ungehyblerne understøtter. Dette hjælper den unge til at fortsætte sin uddannelse, bevare sin omgangskreds og ideelt set også bevare en god relation til forældrene.

Udover det visiterede ophold vil de unge i ungehyblerne kunne bevilliges individuel støtte f.eks. i form af en kontaktperson. Ungecenter Faxe er ansvarlig for denne del. Herudover forudsættes det;

- at den pædagogiske støtte til beboerne udmåles og tilpasses individuelt til den enkelte gennem visitering koordineret mellem udfører og myndighed
- at de unge har behov for en midlertidig indsats
- at de unge overholder de husregler, der vedtages. Hvorvidt disse regler overholdes tilfredsstillende medtages i opfølgning på indsatsen, den unge får
- at de unge øves i almindelig daglig livsførelse, så deres overgang til voksentilværelsen støttes.

Målgruppen skal ikke ses udtømmende, idet boligerne netop etableres på en sådan måde, at de kan justeres efter kommunens skiftende behov.

Økonomi

Nedenstående afsnit bygger på 29 anbragte unge som var anbragt i de indsatser, som ophold i en ungehybel kan træde i stedet for, i januar 2017. Disse 29 unge kostede i januar måned 2017 ca. 630.000 kr. i alt, hvilket giver en gennemsnitspris på 21.700 kr. pr. ung.

Serviceniveau

Jf. Lov om Social Service er kommunen er forpligtet til at tilbyde de unge en række økonomiske ydelser, hvis de unge er anbragt. Disse ydelser beregnes udgangspunkt i KL's taksttabel:

KL's takster, 2017:

Lommepenge til unge 16 år og derover	257 kr. pr. uge
Beklædning (tøjpenge) til unge 16 år og derover	164 kr. pr. uge
Kost og logi	189 kr. pr. døgn

Det skal bemærkes, at ydelsen til kost og logi bortfalder, hvis den unge modtager offentlig forsørgelse eller uddannelseshjælp.

Når januar måned bruges som eksempel, vil der til en ung på eksempelvis 16 år være tale om et månedligt beløb på (4,2 gange 257 kr.) 1079 kr. til lommepenge og (4,2 gange 164 kr.) 688 kr. til beklædning, i alt 1767 kr.

Til kost og logi vil der være tale om (en 4 ugers periode af 28 døgn gange 189 kr.) 5292 kr.

I alt en samlet månedlig nettoudgift pr. ung på 7059 kr.

Egenbetaling for ophold i ungehyblerne anslås til for nuværende at være 3000 kr. pr. måned pr. ung. De unge vil derfor have et rådighedsbeløb på (7059-3000) 4059 kr. pr. måned, så frem de modtager ovenstående ydelser.

Indtægt fra egenbetaling vil afhænge af hvor mange unge, der bebor hyblerne. Ved en belægning på 8 unge, vil huslejeindtægten være (8 gange 3000 kr.) 24.000 kr. pr. måned. Huslejeindtægten skal gå til drift og vedligehold af bygningen.

Lovgrundlag

Lov om Social Service

Økonomi

Ingen økonomiske konsekvenser.

Sagen afgøres af

Børne-og Familieudvalget.

Indstilling

Center for Familie, Social- & Beskæftigelse indstiller, at

1. at ophold i ungehyblerne er midlertidig og sker via visitation fra Socialcenteret
2. at den pædagogiske støtte til beboerne udmåles og tilpasset individuelt til den enkelte og udføres af Ungecenter
Fax
3. at udgifterne til drift af ungehyblerne indeholdes indenfor Center for Familie, Social & Beskæftigelses eksisterende ramme

Beslutning

Godkendt

Mogens Stillhoff og Henrik Aakast deltog ikke i sagens behandling

Bilag

Kalkulation for etablering af 6 lejligheder Præstøvej 78B

Punkt 58: Orientering om decisionsskrivelse vedrørende Faxe Kommunes revisionsberetning for regnskabsåret 2015

00.01.00-G01-3908-17

Sagsfremstilling

Faxe Kommune har modtaget decisionsskrivelse vedrørende kommunens revisionsberetning for 2015.

Decisionsskrivelsen vedrører de områder af beretningen, der omhandler statsrefusion på Børne- og Socialministeriets område.

Gennemgang af revisionsberetningen foretaget af Ankestyrelsen på vegne af Børne- og Socialministeriet vedrører alene de områder, der efter regeringsomdannelsen i november 2016 vedrører ydelser og tilskud på Børne- og Socialministeriets område, jf. kongelig resolution af 28. november 2016.

Konklusionen på revisionen er, at Faxe kommunes forvaltning og udbetaling af disse ydelser og tilskud har givet revisionen anledning til revisionsbemærkninger på Børne- og Socialministeriets område.

Bemærkningen kan henføres til:

- SEL § 176 - Særligt dyre enkeltsager (SEL §§ 50, 52 og 176)

Bemærkningen vedrører, at der er fundet fejl i seks af de ti gennemgåede sager i form af manglende børnesamtale, manglende handleplan eller manglende opfølgning herpå, manglende tilbud om forældrehandleplan, utilstrækkelig journalføring og manglende dokumentation af bevillingsgrundlaget.

Ministeriet finder det positivt, at kommunen vil gennemgå alle anbringelsessager med henblik på at sikre, at sagerne bliver bragt i orden. Ministeriet har ligeledes noteret sig, at kommunen er med i et treårigt projekt med fokus på bedre børneinddragelse og handleplaner i samarbejde med Børns Vilkår.

- SEL §§ 41 og 42 – Merudgiftsydelse til forsørgelse af børn og tabt arbejdsfortjeneste.

Bemærkningen vedrører, at der er fundet fejl i en af de gennemgåede sager, som kan henføres til, at der ikke var ført tydelig journal, hvorfor bevillingsgrundlaget var uklart.

Ministeriet finder positivt, at der efterfølgende er foretaget en ajourføring af journalen, og at det herefter er vurderet, at grundlaget for bevillingen er i orden.

Afsluttende bemærkninger

Ministeriet anser ovenstående punkter, som det revisor bedes følge op på i kommunens beretning for regnskabsåret 2016. Endvidere forudsætter Ministeriet, at kommunen har rettet de fundne fejl, og at revisor har påset, at der er sket refusionsmæssig berigtigelse i de sager, hvor det har været påkrævet.

Lovgrundlag

Bekendtgørelse nr. 552 af 8. april 2015 om statsrefusion og tilskud samt regnskabsaflæggelse og revision.

Økonomi

Ingen økonomiske konsekvenser.

Sagen afgøres af
Børne- og Familieudvalget

Indstilling

Center for Familie, Social & Beskæftigelse indstiller, at orienteringen tages til efterretning.

Børne- og Familieudvalget, 30. maj 2017, pkt. 39:
Udsættes

Børne- og Familieudvalget, 27. juni 2017, pkt. 48:
Udsættes

Beslutning

Godkendt

Mogens Stillhoff og Henrik Aakast deltog ikke i sagens behandling

Bilag

Børne- og Socialministeriets decesionsskrivelse 2015 - Faxe Kommune.pdf

Punkt 59: Årsrapport om internt ledelses- og kvalitetstilsyn 2016

00.01.00-K00-1-17

Sagsfremstilling

Center for Familie, Social & Beskæftigelse har udarbejdet årsrapport for 2016, som beskriver resultaterne af de i 2016 gennemførte interne ledelses- og kvalitetstilsyn på centrets områder.

Rapporten er vedlagt som bilag.

I Center for Familie, Social & Beskæftigelse har der i 2016 sammenlagt været gennemført 663 ledelses- og kvalitetstilsyn på myndighedsområderne i Socialcentret, Jobcentret, Ungevejen og Jobrehabiliteringscentret. Jobcentret, herunder også Ungevejen, står for over halvdelen af disse tilsyn, 379, hvor resten er fordelt mellem Jobrehabiliteringscentret, som står for 164 tilsyn og Socialcentret, hvor der foretaget 120 tilsyn i Børn- og Ungeafdelingen og Visitation Handicap & Psykiatri.

Alle områder har haft en plan og redskab i form af fast skema for området til ledelses- og kvalitetstilsynene, og disse benyttes også fremadrettet. Der har været mindre afvigelser fra planerne, som er begrundede.

Ledelses- og kvalitetstilsynene viser, at der er områder med myndighedsopgaverne, som fremstår stort set uden bemærkninger, fejl og mangler. Samtidig er der områder, hvor bemærkninger fejl og mangler optræder hyppigere. Det fremgår desuden, at manglende ressourcer kan have været medvirkende til, at der er sket fejl og optræder mangler. Endeligt har det med tilsynene været muligt at rette fokus mod de områder, hvor der fremgår flest fejl og mangler i sagsbehandlingen, og dermed kunne sætte ind for nedbringelse af fejl og mangler, og dermed muliggøre en optimering af fremtrædende områder.

Sagen fremlægges ligeledes i Social- & Sundhedsudvalget samt Beskæftigelsesudvalget.

Lovgrundlag

Lov om social service, lov om en aktiv beskæftigelsespolitik, lov om en aktiv socialpolitik, lov om integration af udlændinge i Danmark.

Økonomi

Ingen økonomiske konsekvenser.

Sagen afgøres af
Børne- og Familieudvalget.

Indstilling

Center for Familie, Social & Beskæftigelse indstiller, at orienteringen tages til efterretning.

Beslutning

Godkendt
Mogens Stillhoff og Henrik Aakast deltog ikke i sagens behandling

Bilag

Opsamling på årsrapportering vedrørende ledelses- og kvalitetstilsyn for 2016

Punkt 60: Rammeaftale 2018-19 på det specialiserede social- og undervisningsområde

27.06.08-G00-1-16

Sagsfremstilling

Alle Kommunalbestyrelser i Region Sjælland får forelagt nedenstående sagsfremstilling, der er udarbejdet af rammeaftalesekretariatet, til godkendelse af "Rammeaftale for 2018 og 2019 - det specialiserede social- og undervisningsområde". Sagsfremstillingen fremlægges samtidig i Børne- og Familieudvalget og i Social- og Sundhedsudvalget.

Baggrund

De 17 kommunalbestyrelser i Region Sjælland og Regionsrådet skal årligt senest 15. oktober indgå en rammeaftale på det specialiserede social- og undervisningsområde.

Rammeaftalen består af to dele – en udviklingsstrategi (behov for tilbud, faglig udvikling og fokusområder) og en styringsaftale (kapacitets- og økonomi-styringsdel).

I forbindelse med rammeaftalen for 2017 besluttede KKR Sjælland en ny proces for rammeaftale 2018 med fokus på tidlig politisk inddragelse og inddragelse af brugere og faglige medarbejdere.

Med rammeaftalen for 2018-19 styrker kommunerne samarbejdet. Mere end 200 brugere, medarbejdere og politikere har været involveret i en ny proces frem mod rammeaftale 2018-19, og behovet for et endnu tættere samarbejde har været gennemgående i processen. Et tættere, forpligtende samarbejde mellem de 17 kommuner og regionen er derfor en hjørnesten i rammeaftale 2018-19.

Processen har været præget af stort engagement fra deltagerne og mange vigtige drøftelser og forslag, som vil blive anvendt i det videre arbejde, og indgår i bilag til rammeaftalen. I processen er fremkommet ønske om en flerårig aftale. Aftalen foreslås derfor at være to-årig med midtvejsstatus og opfølgning efter 1 år. Det ligger i øvrigt fint i tråd med den netop indgåede økonomiaftale, her lægges nemlig op til en forenkling af rammeaftalekonceptet, herunder at rammeaftalerne gøres flerårige m.v.

Målet med rammeaftale 2018 og 2019 er at udvikle socialområdet, så det tager afsæt i borgernes ressourcer og drømme, og at udvikling er muligt for alle, som på et tidspunkt i deres liv, får brug for en social indsats fra en kommune.

Socialområdet er under konstant forandring. Nye målgrupper vokser, mens andre målgrupper bliver mindre – og hele tiden skal der arbejdes med at udvikle og matche tilbuddene (og kapacitet) til borgernes behov. Skal det lykkes kræver det tæt samarbejde, tæt styring og en fokusering på rehabilitering/recovery.

Processen har skabt et klart billede af behovet og ønsket om:

- Et styrket og mere forpligtende samarbejde mellem kommunerne samt en større videndeling
- En større inddragelse af borgerne – i tilbuddene og i forhold til den enkelte indsats
- Et fortsat fokus på styring.

Fokusområder

Med afsæt i input fra de 4 temamøder i processen foreslås derfor følgende fokusområder for 2018 og 2019:

1. Borgeren først – samarbejde med brugerne og deres pårørende
2. Forpligtende samarbejde om tilbud til udvalgte målgrupper
3. Tilbuddenes viden og kompetencer skal i spil
4. Praksisnær metodeudvikling og vidensdeling om effekt
5. Vidensdeling om styring
6. Styringsdata og information
7. Stigende behov for støtte.

Behov for tilbud

Der skal i udviklingsstrategien indgå et samlet skøn for behov for regulering i antallet af tilbud samt områder, der skal arbejdes med i det pågældende år.

Det generelle billede i kommunerne er, at der på de fleste områder opleves balance mellem udbud og efterspørgsel og mellem behov og tilbud/ydelser. Der er dog områder og målgrupper, som man bør være opmærksom på og herunder særligt i forhold til plejefamilier og herberg/forsorgshjem.

Opmærksomhedspunkterne vil blive indtænkt i arbejdet med fokusområderne i 2018 og 2019.

Styringsaftalen

Styringsaftalen lægger rammerne for kapacitets- og prisudviklingen samt takster og principper for omkostningsberegning og betalingsmodeller. Som udgangspunkt er tilbud inden for de relevante lovparagraffer, der anvendes af flere kommuner omfattet af styringsaftalen. Det samme gælder regionale tilbud.

Anbefaling fra KKR Sjælland:

KKR Sjælland har på deres møde den 12. juni 2017 tiltrådt følgende indstilling:

- Tager status på den flerårige strategi til efterretning
- At KORA's benchmarkinganalyser tages til efterretning og videreformidles til kommunerne som grundlag for den lokale styring, at
- Der til oktobermødet i KKR Sjælland fremlægges en sag om, hvilke styringsinformationer på økonomiområdet, der skal satses på, på baggrund af oplysninger om problemer med datakvalitet, og at
- "Takstinstrumentet" i form af henstilling over for sælgerkommunerne om en given procent takstreduktion ikke anvendes i 2018, men at KKR Sjælland i stedet opfordrer alle kommuner til at sikre et målrettet arbejde for konstant driftsoptimering med den hensigt at reducere taksterne på de takstbelagt institutioner og stram udgiftsstyring generelt, herunder ved køb hos private udbydere.

Drøftelser i rammeaftalen

I rammeaftalen indgår en status i forhold til børnehus, socialtilsyn, lands- og landsdelsdækkende tilbud og sikrede institutioner samt Grønland og Færøerne, da disse områder jf. rammeaftalebekendtgørelsen skal drøftes og koordineres mellem kommuner og regioner.

KKR Sjælland har behandlet rammeaftalen på sit møde den 12. juni 2017 og anbefaler rammeaftalen til kommunalbestyrelserne og regionsrådet, idet man peger på, at der bør være opmærksomhed på fortsat styring af området. Rammeaftalen i år består af et kort hoveddokument, som er vedhæftet. Herudover indgår en række bilag særligt til det administrative niveau med bilag 1 (i Rammeaftalen) som hovedbilag. Bilag 11 (i Rammeaftalen) er en dokumentation af processen frem mod ny rammeaftale.

Lovgrundlag

Lov om social service § 6, almennyttigboligloven § 185b, folkeskoleloven § 47 stk. 3 og lov om specialundervisning til voksne § 6h stk 3.

Økonomi

Ingen økonomiske konsekvenser

Sagen afgøres af
Byrådet

Indstilling

Center for Familie, Social og Beskæftigelse indstiller, at rammeaftale for 2018 og 2019 - det specialiserede social- og undervisningsområde godkendes.

Beslutning

Anbefales

Bilag

Rammeaftale 2018 og 2019 til behandling i kommunerne juni 2017.pdf

Rammeaftale for 2018 og 2019 - det specialiserede social- og undervisningsområde.pdf

Punkt 61: Fastsættelse af serviceniveau på børnehandicapområdet

27.03.00-G14-1-16

Sagsfremstilling

Et serviceniveau på et område er en ramme for, hvad man typisk vil tilbyde, og hvad der vil være gældende i langt de fleste situationer.

Kommunalbestyrelsen har mulighed for at fastsætte denne ramme som et generelt og vejledende serviceniveau for ydelser efter Lov om social service. Med sagen fremlægges forslag til fastlæggelse af serviceniveau på børnehandicapområdet (0-17 år) for §§ 41, 42 og 84 efter 44 i Lov om social service. Det er første gang, der fremlægges et sådant forslag på dette område for udvalget.

Et serviceniveau beskriver indhold og omfang af de tilbud og ydelser, som kommunen som udgangspunkt tilbyder. Serviceniveauet er ikke bindende, idet konkrete afgørelser skal bero på et individuelt skøn, hvilket betyder, at der skal tages stilling i hver enkelt sag.

Med beskrivelsen af kommunens serviceniveau på et område opnår kommunen:

- at sætte en fælles faglig ramme, der kan medvirke til at skabe sammenhæng til de politiske prioriteringer og økonomien,
- at skabe sammenhæng mellem økonomi og de ydelser, som borgerne modtager,
- at sætte et grundlag for forventningsafstemning – både i forhold til borgerne og i forhold til de leverandører, der skal udføre indsatsen,
- at ledelse får et redskab til sikre en daglig styring af området, grundlag for opfølgning på budget og service m.m. der ydes til borgerne,
- at medarbejderne i forvaltningen og hos leverandørerne får en fælles faglig ramme for det daglige arbejde,
- at borgerne får klar besked om de ydelser, den enkelte borger kan modtage, hvis der er behov for hjælp
- at skabe større klarhed over mulige ydelser, og dermed også lettere mulighed for eventuelle fremtidige justeringer i serviceniveauet.

Serviceniveauet for de nævnte paragraffer har førhen været angivet i 3 forskellige kvalitetsstandarder, som er udformet i 2012-2013. Der har derfor været behov for at gennemgå disse med henblik på at revidere, opdatere, præcisere, ensarte og i nogle tilfælde reducere serviceniveauet. Det er desuden blevet tydeliggjort, hvilket oplysningsgrundlag, der skal foreligge, for at der kan træffes en afgørelse efter særligt §§ 41 og 42.

Især bevillinger til merudgifter til tøjvask og briller er reduceret. Desuden er der nu sat beløbsgrænser på en længere række merudgifter som eksempelvis tøj og cykler med henblik på at ensarte praksis. Der er ikke tale om en egentlig, væsentlig ændring af det nuværende serviceniveau, men en præcisering og opdatering af området samt en samling af relevante paragraffer og oplysninger herom, således at det, der administreres efter, vil svare til det politisk vedtagne serviceniveau.

Gennemgang af de nuværende standarder og formulering af det foreslåede serviceniveau har givet anledning til at udarbejde en håndbog (bilag 1), der beskriver området samlet samt indeholder uddybning af rammer, rettigheder, snitflader og forpligtelser. Håndbogen er ligeledes opdateret i forhold til lovgivning på området, vejledningen hertil samt relevante principafgørelser fra Ankestyrelsen. Håndbogen indeholder dermed serviceniveauet.

Håndbogen vil fremadrettet blive tilpasset administrativt. Forslag om deciderede ændringer i serviceniveauet vil blive forelagt politisk.

Det anbefales, at håndbogen sendes i høring i Handicaprådet med en høringsperiode fra d. 31. august til d.14. september 2017, kl.12.00.

Lovgrundlag

Lov om Social Service

Økonomi

Ingen økonomiske konsekvenser

Sagen afgøres af
Børne- og Familieudvalget

Indstilling

Center for Familie, Social & Beskæftigelse indstiller, at fastlæggelse af serviceniveau sendes i høring i Handicaprådet med en høringsperiode fra d. 31. august til d.14. september 2017, kl.12.00.

Beslutning

Godkendt

Bilag

Håndbog, serviceniveau, børnehandicapområdet

Punkt 62: Orientering - udsatte børn og unge aktivitets- og nøgletal 2. kvartal 2017

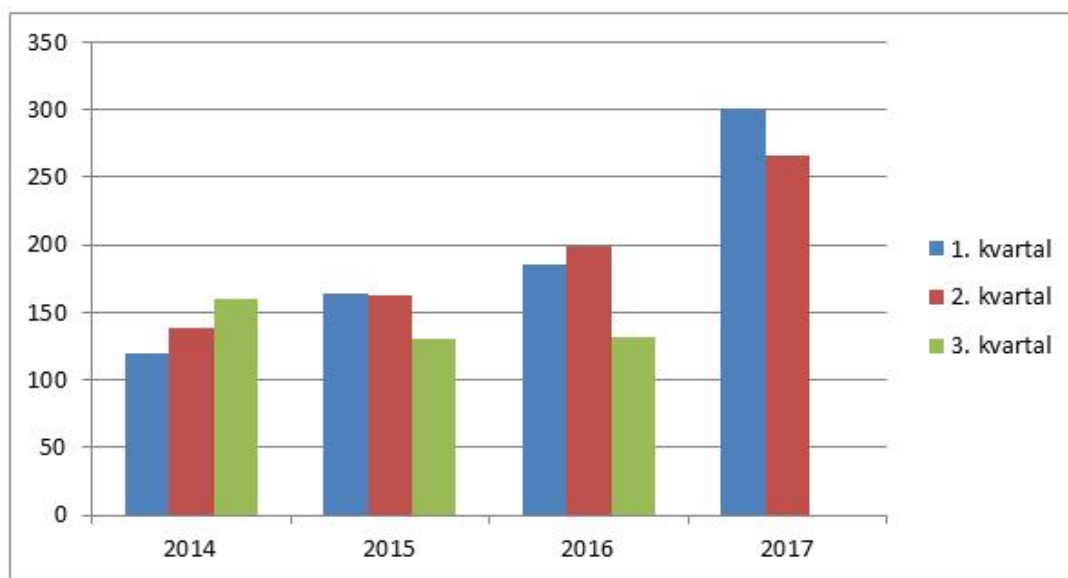
27.03.00-P05-3-16

Sagsfremstilling

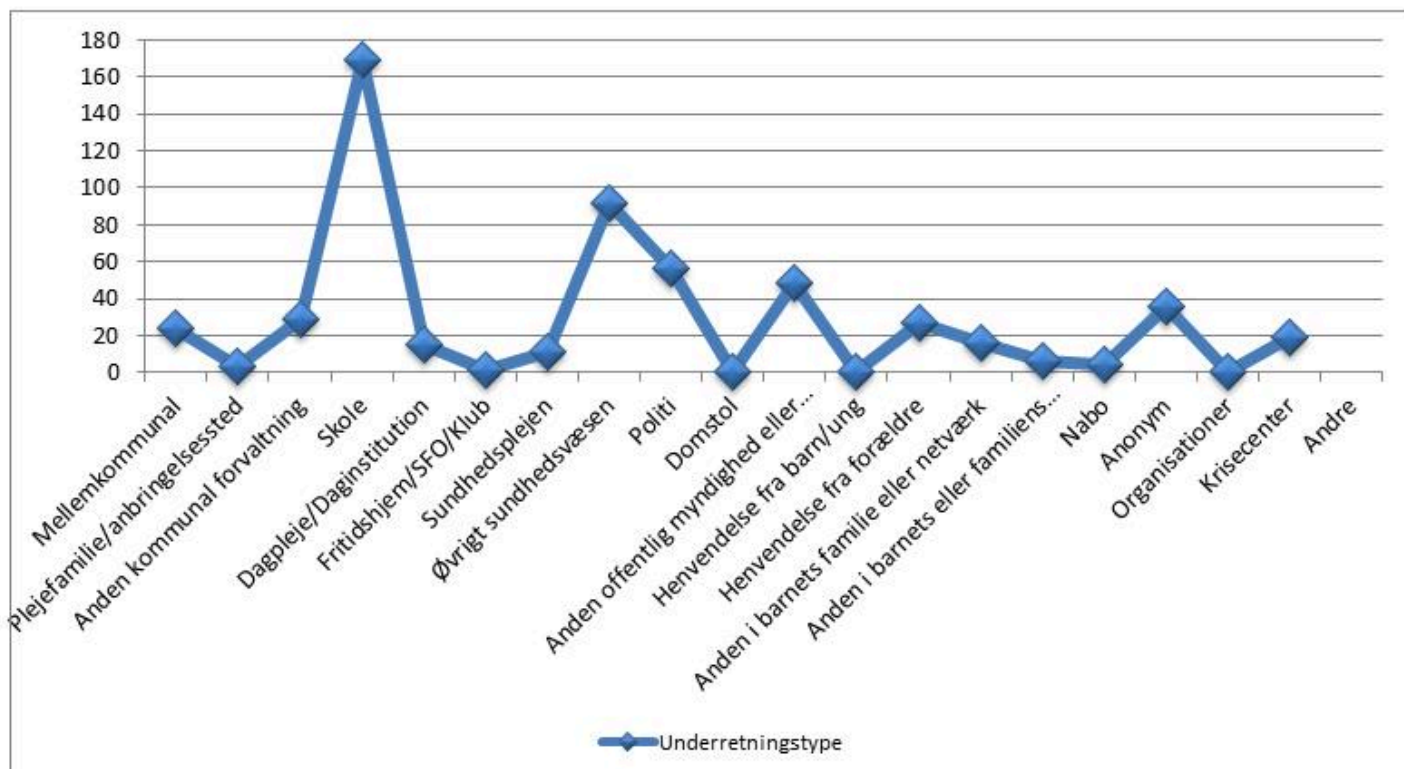
Med sagen orienteres om aktivitets- og nøgletal på udsatte børne- og ungeområdet for 1. kvartal 2017. Nøgletallene anvendes som styringsværktøj og til anskueliggørelse af udfordringer på området. Der gives et samlet overblik over, hvordan området udvikler sig i forhold til underretninger og foranstaltninger, da de udsatte børns og unges muligheder i mange tilfælde afhænger af, hvorvidt de opspores og hvordan de understøttes i en positiv udvikling.

Underretninger

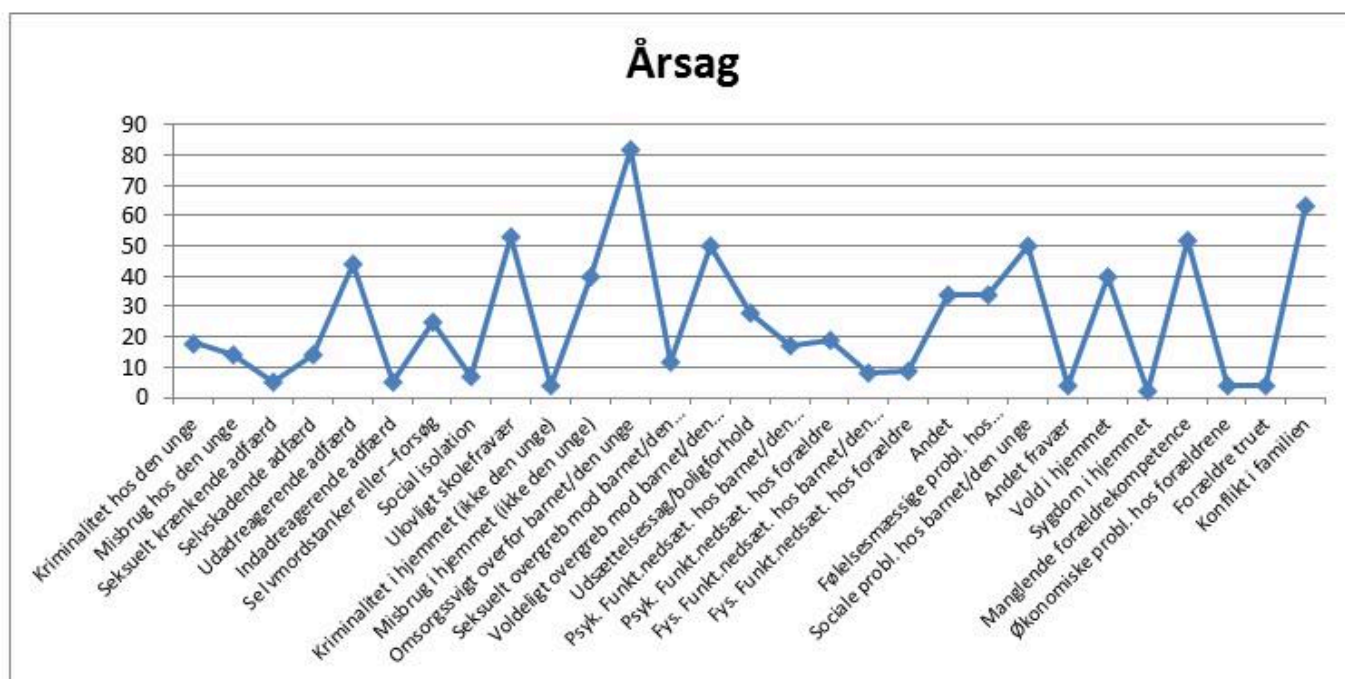
Underretninger tælles pr. barn jf. principperne for indberetning til Ankestyrelsen. Dvs. en underretning, som nævner 3 børn, tæller for 3 underretninger. Antal underretninger er derfor lig med antal børn. Alle underretninger skal vurderes inden for 24 timer i forhold til at vurdere, om der er behov for en akut indsats.



Børne- og Familieudvalget besluttede på møde d.2. maj 2017, at der hvert andet kvartal suppleres med en minianalyse af underretningsdata grundet stigning i antallet af disse. Minianalysen bygger på underretninger fra første halvdel af 2017 (Januar til og med juni). I første halvår af 2017 er der kommet 580 underretninger.



Ovenstående data afviger ikke fra data fra Årsrapport for underretninger 2016, hvilket vil sige, at der ikke er ændringer i hvem der underretter mest.



En underretning kan omhandle flere baggrunde eller årsager til at underrette, hvorfor ovenstående antal ikke summer med det totale antal underretninger for første halvdel af 2017.

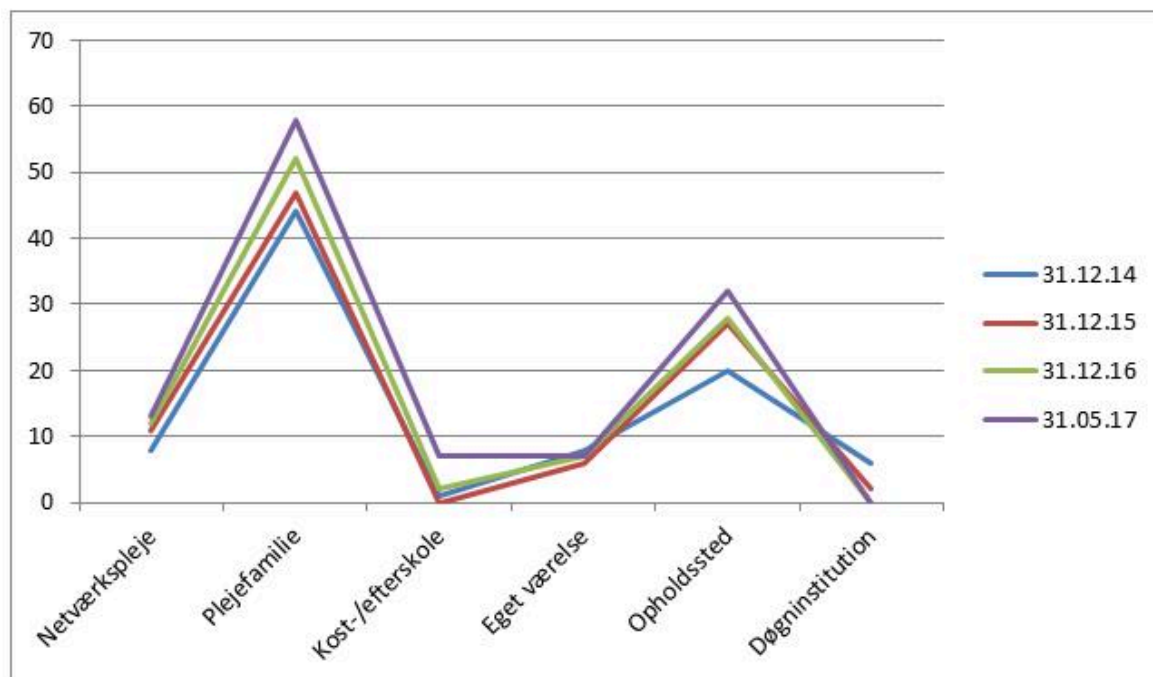
De fire hyppigste årsager angivet i underretninger for første halvdel af 2017 er omsorgssvigt, at forældrene er truet, ulovligt skolefravær samt manglende forældrekompetence. I Årsrapport for underretninger 2016 var de fire hyppigste årsager omsorgssvigt, "andet" (mange forskellige årsager som ikke nævnes i de øvrige kategorier), voldeligt overgreb mod barnet samt ulovligt skolefravær.

I 2015 indeholdt journaliseringssystemet 20 årsager at vælge imellem. Med en opdatering af systemet medio 2016 er antallet nu på 29, herunder at forældre er truet samt manglende forældrekompetence.

Foranstaltninger

Foranstaltninger ydes efter Lov om Social Service med det formål at yde støtte til børn og unge, der har et særligt behov herfor, for at sikre, at disse børn og unge kan opnå de samme muligheder for personlig udvikling, sundhed og et selvstændigt voksenliv som deres jævnaldrende. Nedenstående er foranstaltninger med henvisning fra Socialcentret.

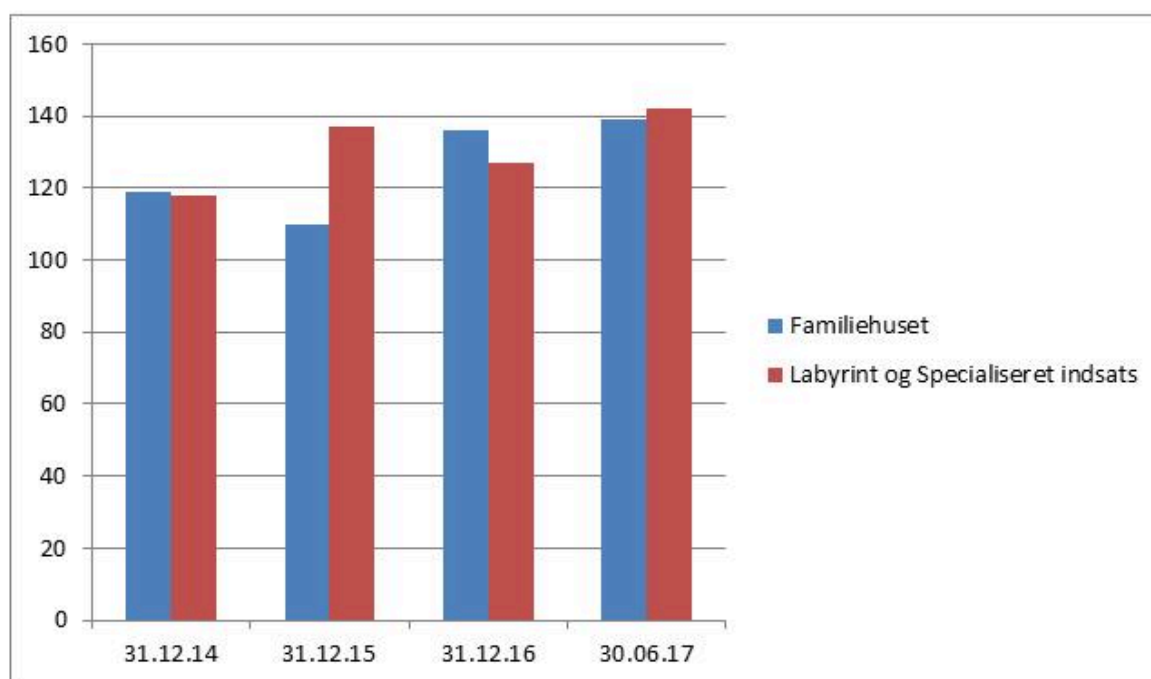
Anbringelser:



Data vedrørende anbringelsestallet er samme data som oplyst i de månedlige budgetopfølgningssager på Børne- og Familieudvalgsmøderne.

Egne indsatser:

Her fremlægges data vedrørende Familiehuset og Ungecenter Faxø.



Familiehusets antal er indskrevne familier på daværende tidspunkt, hvilket vil sige, at antallet af borgere, der er i kontakt med Familiehuset er større end det angivne tal, idet en familie består af minimum to personer og oftest flere. Labyrinth og Specialiseret indsats' antal er indskrevne cpr numre i vækstedsforløb, gruppeforløb, individuelle forløb, specialiseret indsats samt § 54 støtte til anbragte børns forældre.

Lovgrundlag

Lov om Social Service

Økonomi

Ingen økonomiske konsekvenser

Sagen afgøres af
Børne- og Familieudvalget

Indstilling

Center for Familie, Social & Beskæftigelse indstiller, at orienteringen tages til efterretning.

Beslutning

Godkendt

Punkt 63: KORA analyser

00.01.00-I02-2-17

Sagsfremstilling

Indledning:

I 2016 udgav Det Nationale Institut for Kommuner og Regioners Analyse og Forskning (herefter KORA) en række benchmarkinganalyser, som sammenlignede udviklingen på det specialiserede socialområde blandt kommunerne i Region Sjælland i perioden 2010 til 2014. På den baggrund har Styregruppen for Rameaftale Sjælland bedt KORA om at foretage en opdatering af analyserne som grundlag for fælles styringsinformation på området.

Analyserne giver mulighed for at den enkelte kommune kan komme lidt dybere ned i forklaringerne på udgiftsniveaulet, og måske give en ide om det er pris eller mængde, der forklarer niveauet.

Rapporterne fra 2017 omhandlende analyser fra 2014 til 2015 og præsenterer de opdaterede benchmarkinganalyser.

Om rapporternes resultater for Faxe Kommune

For yderligere tabeller, se bilag "Udvalgte tabeller - det specialiserede børne- og ungeområde.

Udgifter til det specialiserede børneområde:

Faxe Kommunes samlede udgifter til det specialiserede børneområde pr. 0-22-årig og fordelingen af disse fremgår ligesom Faxe Kommunes køb og salg af pladser på det specialiserede børneområde af rapporterne.

- Region Sjælland havde en generel stigning i udgifterne til børn og unge med særlige behov fra 2014 til 2015 på 3,6 %, mens Faxe Kommune havde en stigning på 6,1 % på området i samme periode

- Faxe Kommune havde et stort fald i udgifterne til døgninstitutioner på 39,4 %, hvor de for hele regionen faldt med 8,2 %

- Udgifterne til forebyggende foranstaltninger og til familiepleje og opholdssteder mv. steg med henholdsvis 13,8 % og 17,4 %, hvor de på regionsplan steg med henholdsvis 5,1 % og 6,4 %

Om køb og salg af pladser på det specialiserede børneområde for Faxe Kommune

- Faxe Kommunes køb af pladser på det specialiserede børne- og ungeområde steg fra 2014 til 2015 med 0,6 %, mens det for hele Region Sjælland steg med 0,7 %

- Faxe Kommunes køb af pladser hos andre kommuner faldt med 23,3 % fra 2014 til 2015, og køb af pladser hos private leverandører faldt med 18,2 % hvor Faxe Kommunes køb af pladser hos regioner steg med 5 % i samme periode

- Faxe Kommunes salg af pladser faldt på det specialiserede børne- og ungeområder faldt med 19 % i perioden 2014 til 2015

Om rapporternes resultater for Region Sjælland

KORA's hovedkonklusioner vedrørende udgifter, brugere og enhedsudgifter på det specialiserede børneområde:

RS17-kommunerne i forhold til hele landet 2015:

- Højere udgifter til sociale foranstaltninger pr. 0-22-årig

- Højere brugerandele

- Højere enhedsudgifter

- Færre børn modtager sociale foranstaltninger, end hvad man skulle forvente ud fra børnenes sociale baggrund (sås også i 2013)

Udviklingen 2013 til 2015:

- Udgifterne er steget lidt (3 %)

- Brugerandele er faldet (-8 %)

- Enhedsudgifterne er steget (12 %)

Køb og salg:

- Højere eksterne købsandele i RS17 end landsgennemsnittet i 2015

- Særligt mere køb hos private leverandører

- Eksterne købsandele stabile fra 2014 til 2015, mens landsgennemsnittet er faldet i perioden

- Højere salgsindtægter end landsgennemsnittet i 2015

- Salgsindtægter faldet mere end landsgennemsnittet fra 2014 til 2015

At der er færre og dyrere foranstaltningsmodtagere i 2015 end i 2013 kan skyldes, at visitationspraksis er ændret, eller at målgruppens sammensætning har ændret sig.

Afslutningsvis:

Det skal nævnes, at rapportens opgørelse ikke er bedre end de udgiftskonteringer og indberetninger af brugertal, der ligger til grund for dem.

På trods af denne usikkerhed kan KORA-rapporternes analyser bruges som udgangspunkt for evaluering af udviklingen i fordelingen af udgifter til det specialiserede socialområde og kan dertil give afsæt til diskussioner af, hvilken retning den strategiske styring af det specialiserede socialområde skal tage de kommende år. Dette fx i forhold til visitationspraksis og serviceniveauer samt til håndtering af øget efterspørgsel og nye målgrupper.

Lovgrundlag

Lov om social service

Økonomi

Ingen økonomiske konsekvenser

Sagen afgøres af

Børne- & Familieudvalget

Indstilling

Center for Familie, Social & Beskæftigelse indstiller, at sagen tages til efterretning

Beslutning

Godkendt

Bilag

Sagsfremstilling til kommunerne om KORA analyserne.doc

Notat om KORA analyserne 2017.

Udgifter brugere og enhedsudgifter på det specialiserede børne- og ungeområdet

Køb og salg af pladser på det specialiserede socialområde.

BILAG - Udvalgte tabeller - det specialiserede børne- og ungeområde

Punkt 64: Meddelelser

00.01.00-A00-5-17

Sagsfremstilling

Der vil blive givet meddelelse om følgende:

Handicaprådet har ønsket en beskrivelse af, hvordan Faxe Kommune arbejder med overgangen mellem børne- og voksenmyndigheden for unge med funktionsnedsættelser. Dette har givet anledning til, at der igangsættes et større analysearbejde med henblik på at udarbejde hensigtsmæssige procedurer og retningslinjer for denne overgang.

Økonomi

Sagen afgøres af
Børne- og Familieudvalget

Beslutning

Meddelelser blev givet