

REFERAT Beskæftigelsesudvalget (ophørt 31/12 2017) d. 28-01-2016

Mødedato Torsdag d. 28. januar 2016 kl. 16:00

Mødested Rønnede Kro, Vordingborgvej 530, 4683 Rønnede

Indholdsfortegnelse

Godkendelse af dagsorden.....	3
Præsentation af case på ressourceforløb.....	4
Ledighedsstatus.....	5
Status på Beskæftigelsesplan 2015.....	9
Status på flygtningeområdet.....	11
Vejledende rådighedsbeløb på midlertidige ydelser.....	12
Årsrapport 2015 tilsyn på beskæftigelsesområdet.....	14
Decisionsskrivelse vedr. revision 2014.....	15
Jobcentrenes rekrutteringsservice.....	16
Meddelelser.....	18
Lukket:	19

Punkt 1: Godkendelse af dagsorden

00.01.00-A00-6-15

Beslutning

Jonas Kristensson udtaler kritik i forhold til lokaliteterne for mødets afvikling.

Godkendt

Kurt Munck (Ø) deltog ikke i behandlingen af dette punkt.
Torben Reiner Jensen (Å) deltog ikke i behandlingen af dette punkt.
Eli Jacobi Nielsen (O) deltog i mødet i stedet for Steen Petersen (O).

Punkt 2: Præsentation af case på ressourceforløb

00.22.04-A00-4-15

Sagsfremstilling

Beskæftigelsesudvalget besluttede på mødet den 23. november 2015, at der ønskes en gennemgang af nogle konkrete ressourceforløb. Lederen af Jobrehabiliteringscentret, Lone Piil, foretager en gennemgang med efterfølgende dialog.

Lovgrundlag

intet

Økonomi

Ingen Økonomiske konsekvenser

Sagen afgøres af
Beskæftigelsesudvalg

Center for Familie, Social & Beskæftigelse indstiller,

at præsentationen tages til efterretning.

Beslutning

Godkendt

Kurt Munck (Ø) deltog ikke i behandlingen af dette punkt.
Torben Reiner Jensen (Å) deltog ikke i behandlingen af dette punkt.
Eli Jacobi Nielsen (O) deltog i mødet i stedet for Steen Petersen (O).

Punkt 3: Ledighedsstatus

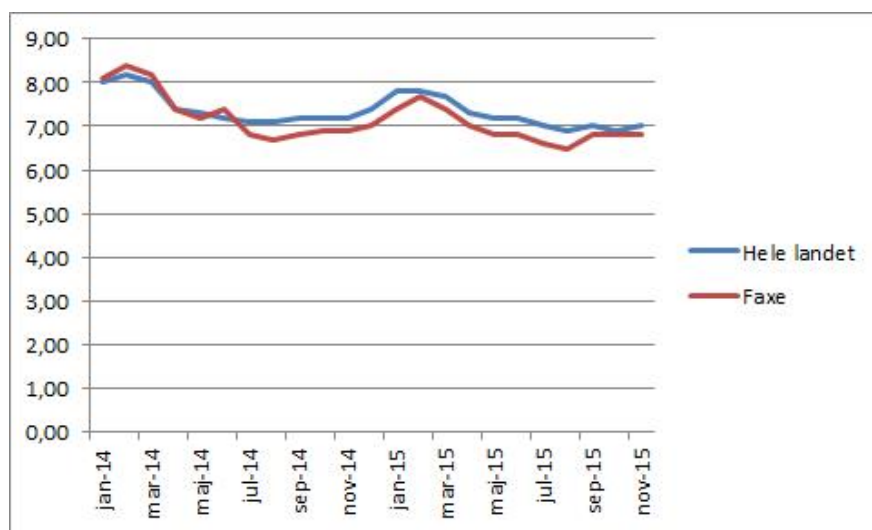
00.01.00-P05-1-15

Sagsfremstilling

Center for Familie, Social & Beskæftigelse orienterer i denne sag om udviklingen i ledigheden i Faxe Kommune.

Bruttoledige fuldtidspersoner i pct. af arbejdsstyrken

Den samlede andel af bruttoledige fuldtidspersoner i pct. af arbejdsstyrken i Faxe Kommune er på 6,8 pct. Grafen viser, at der hen over sommeren har været et fald i ledigheden, hvorefter der i september 2015 er sket en mindre stigning på 0,3 procentpoint. Den seneste måling for november 2015 indikerer, at udviklingen stabiliseres. Det er dog endnu for tidligt at konkludere, da efterregistreringer kan få særligt den seneste måling til at øges ved næste opgørelse. Sammenlignes der med udviklingen på landsplan ses det at udviklingen i Faxe Kommune forsat nærmer sig niveauet på landsplan, idet bruttoledigheden på landsplan er på 7 pct. Faxe Kommune ligger dermed 0,2 procentpoint under landsgennemsnittet.

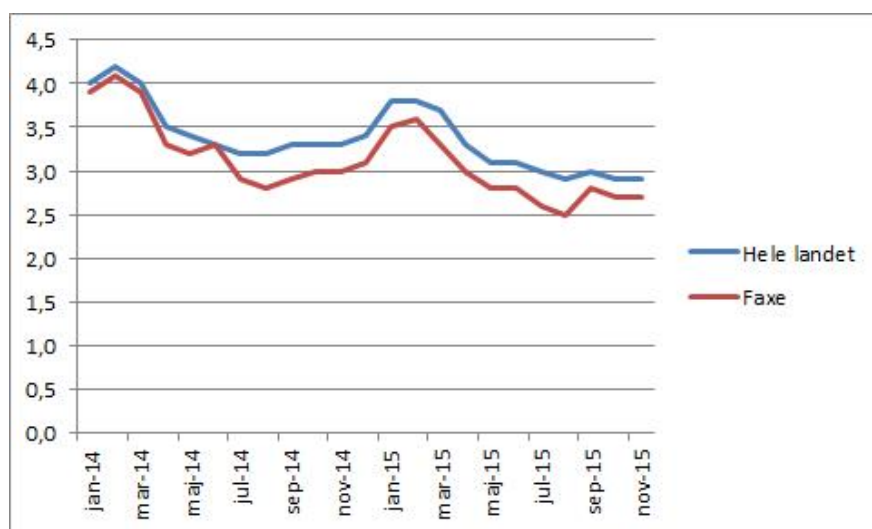


Kilde: Jobindsats.dk d. 19. januar 2016. Fuldtids bruttoledige a-dagpengemodtagere og kontanthjælpsmodtagere i pct. af arbejdsstyrken.

Forsikrede ledige

Grafen nedenfor viser andelen af fuldtidsbruttoledige a-dagpengemodtagere i pct. af arbejdsstyrken i Faxe Kommune.

Målingen viser en lille stigning fra oktober til november på 0,1 procentpoint således at andelen nu er på 2,8 pct. sammenlignet med landsgennemsnittet på 2,9 pct. Et udsving af den størrelse kan skyldes statistiske usikkerheder, og det er derfor for tidligt at sige noget om udviklingen. På grund af efterregistreringer vil tallet for den seneste måling ofte stige ved næste registrering, hvorfor næste ledighedsstatus vil give et bedre billede af en eventuel tendens.



Kilde: Jobindsats.dk d. 19. januar 2016. Fuldtids bruttoledige a-dagpengemodtagere i pct. af arbejdsstyrken.

A-dagpengemodtagerne har i perioden været ledige i gennemsnit 3,7 uger.

I november 2015 var der i alt 630 ledige a-dagepengemodtagere fordelt på følgende a-kasser:

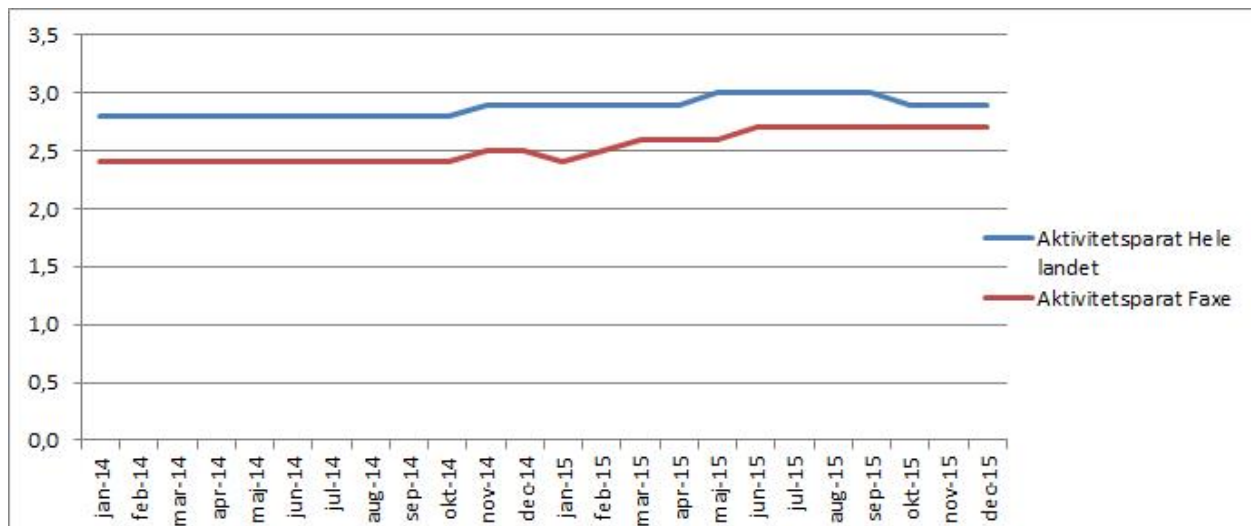
A-kasse	Antal personer
Faxe A-kasse-Journalistik, Komm & Sprog	4
ASE	33
Akademikernes	23
BUPL, A-kasse	23
Byggefagernes A-Kasse	16
Danske Sundhedsorganisationers A-kasse	4
Det Faglige Hus - A-kasse	51
El-Fagets A-Kasse	4
FOA - Fag og Arbejdes A-kasse	66
FTF- A-kasse	25
Faglig Fælles (3F) A-kasse	115
Frie Funktionærers A-kasse	8
Funktionærernes og Servicefagernes A-kasse	3
Fødevarerforbundet NNFs A-kasse	12
HK /Danmarks A-kasse	62
Kristelig A-Kasse	80
Ledernes A-kasse	20
Lærernes A-kasse	7
Magistrenes A-Kasse	8
Metalarbejdernes A-Kasse	15
Min A-kasse	24
Socialpædagogernes landsdækkende A-Kasse	9
Teknikernes A-Kasse	14
Ialt	630

Kilde: Jobindsats.dk 19. januar 2016.

Kontanthjælpsmodtagere fordelt på jobparate og aktivitetsparate

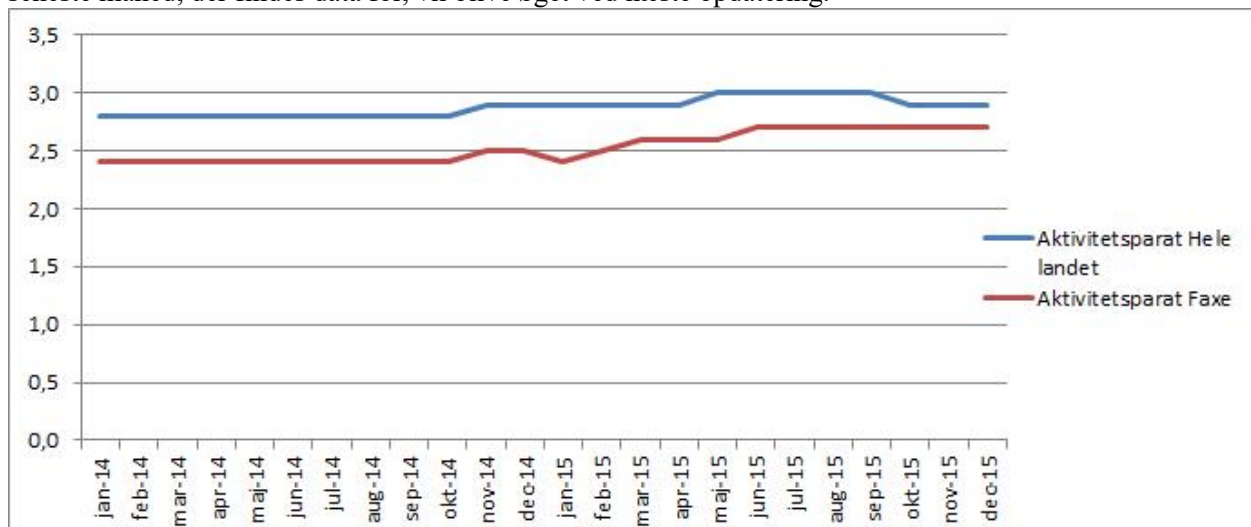
Ifølge den seneste måling fra december ligger andelen af jobparate kontanthjælpsmodtagere på 1,3 pct. svarende til 0,3 procentpoint over landsgennemsnittet. Andelen af aktivitetsparate kontanthjælpsmodtagere er på 2,7 pct. svarende til 0,2 procentpoint lavere end landsgennemsnittet.

Sammenlignes der med udviklingen på landsplan ses det, at den seneste måling indikerer at udviklingen i andelen af jobparate kontanthjælpsmodtagere i Faxe Kommune er ved at indfinde sig på samme stabile niveau, som det er tilfældet for udviklingen på landsplan. På grund af efterregistreringer kan det ske at især den seneste måned, der findes data for, vil blive øget ved næste opdatering.



Kilde: Jobindsats.dk. Fuldtidspersoner i pct. af arbejdsstyrken. Ledighed og aktivering (bruttoledighed). Opdateret 19. januar 2016.

Med hensyn til udviklingen på området for aktivitetsparate ses det også her at tendensen i Faxe Kommune er den samme på landsplan, idet niveauet har været tilnærmelsesvist stabilt siden juni 2015. På landsplan ses et mindre fald på 0,1 procentpoint i september 2015, hvorefter niveauet har været stabilt. På grund af efterregistreringer kan det ske at især den seneste måned, der findes data for, vil blive øget ved næste opdatering.



Kilde: Jobindsats.dk opdateret d. 19. januar 2016

Fuldtidspersoner i pct. af arbejdsstyrken. Ledighed og aktivering (bruttoledighed)

Opfølgning på ministerens beskæftigelsesmål 2015

Ministermål

Resultater Faxe Kommune

- 1 Flere unge skal have en uddannelse

Seneste opgørelse fra august 2015 viser, at andelen af unge under 30, som har påbegyndt en uddannelse i Faxe Kommune i årets første 8 mdr. i gennemsnit ligger på 8,6 2,3 pct. Sammenlignet med sidste måling fra april er der sket en stigning på 6,3 procentpoint. Til sammenligning er landsgennemsnittet på 7 pct. Stigningen skyldes sandsynligvis at mange uddannelser har studiestart i august.

Målingen opgøres hver måned og inkluderer ordinær, su-berettiget og øvrig registreret uddannelse samt lærlingeforløb.

- 2 Langvarige modtagere af offentlig forsørgelse skal have

Ministerens andet beskæftigelsesmål er, at personer med mindst 3 år på offentlig forsørgelse skal have et

en tværfaglig og sammenhængende indsats, der har sigte på en større tilknytning til arbejdsmarkedet

aktivt tilbud, herunder virksomhedsrettet tilbud inden for de seneste 6 måneder af ydelsesforløbet.

Seneste måling fra august 2015 viser, at 34,1 pct. af langtidsforsørgede ledige i Faxe Kommune er i gang med eller har modtaget et virksomhedsrettet tilbud inden for de seneste 6 mdr. (virksomhedsrettet tilbud dækker over løntilskud, virksomhedspraktik, nytteindsats og aktivt tilbud). Det er et fald på 2,1 procentpoint siden seneste måling fra juni 2015. Til sammenligning er landsgennemsnittet på 25,8 pct.

Begrebet langtidsforsørgede ledige dækker over modtagere af a-dagpenge, særlig uddannelsesyndelse, arbejdsmarkedssydelse, sygedagpenge, kontanthjælp, uddannelseshjælp, revalidering, forrevalidering, ressourceforløb og ledighedsyndelse.

3 Langtidsledigheden skal bekæmpes

Seneste måling viser, at der i november 2015 var 211 langtidsledige i Faxe Kommune, svarende til 26,9 pct. i forhold til bruttoledige personer. Det er en stigning på 6 personer siden seneste måling fra november måned.

De 211 langtidsledige er fordelt på 100 forsikrede ledige og 111 kontanthjælpsmodtagere.

4 En tættere og styrket dialog med virksomhederne

Ifølge seneste måling fra juli 2015 ligger andelen af virksomhedskontakter i Faxe Kommune i pct. (ministermålet) på 29,2 pct. Det er et fald på 0,7 procentpoint siden sidste måling fra december 2014.

Kilde: Jobindsats.dk

Lovgrundlag

Lov om aktiv beskæftigelsesindsats

Økonomi

Ingen økonomiske konsekvenser.

Sagen afgøres af
Beskæftigelsesudvalget.

Center for Familie, Social & Beskæftigelse indstiller,

at orienteringen tages til efterretning.

Beslutning

Godkendt

Kurt Munck (Ø) deltog ikke i behandlingen af dette punkt.

Eli Jacobi Nielsen (O) deltog i mødet i stedet for Steen Petersen (O).

Punkt 4: Status på Beskæftigelsesplan 2015

15.00.15-P15-2-13

Sagsfremstilling

Center for Familie, Social & Beskæftigelse giver i denne sag en status på de målsætninger, der er fremsat i Beskæftigelsesplanen for 2015.

Beskæftigelsesplanen for 2015 har følgende indsatsområder:

- Uddannelse
- Langtidsledighed
- Mangfoldigt arbejdsmarked

Under hvert indsatsområde er der opstillet en række indsatser, som gennemgås i det følgende:

Indsatser på uddannelsesområdet

- Tidlig og hyppig kontakt med de unge
- Øget tværgående samarbejde med Ungdommens Uddannelsesvejledning, uddannelsesinstitutionerne, Pædagogisk Psykologisk Rådgivning samt Børn og Unge for unge helt ned til 15 år
- Fokus på anvendelse af mentorer
- Fokus på at fastholde unge i uddannelse
- Fokus på snusepraktikker i virksomhederne for at understøtte den unges uddannelsesvalg
- Opkvalificering via FVU og før-fase - forløb på skolerne

Indsatser på området for langtidsledighed

- Tidlig og hyppig kontakt
- En individuel målrettet indsats
- Fokus på uddannelse (FVU) og geografisk mobilitet i samtalerne – også hos seniorer
- Virksomhedsrettet indsats i form af løntilskud, jobrotation og virksomhedspraktik
- Fokus på arbejdskultur – særligt for ikke-etniske danskere
- Fokus på opkvalificering og omskoling til andre områder, hvor der i fremtiden vil være mangel på arbejdskraft
- Øget samarbejde mellem konsulenter på a-dagpenge og sygedagpenge, for hurtig opfølgning på eventuelle sygemeldinger

Indsatser på området for mangfoldigt arbejdsmarked

- Tidligere opfølgning og indsats på sygedagpengesager
- En helhedsorienteret og koordineret indsats i forhold til borgere på kanten af arbejdsmarkedet på tværs af kommunen
- Omskoling ved hjælp af for eksempel revalidering
- Hjælp til selvhjælp

I gennem årets løb er der igangsat og afsluttet en række projekter og tiltag, som har løftet ovenstående målsætninger og styrket den samlede beskæftigelsesindsats. Af eksempler på opnåede resultater kan nævnes:

- Der er ansat en virksomhedskonsulent med fokus på at hjælpe flygtninge ind på arbejdsmarkedet gennem virksomhedspraktikker og netværk
- I projekt "Nye Veje" har de medvirkende borgere mulighed for at opkvalificere eller omskole sig gennem en kombination af uddannelse og virksomhedspraktik over 12 uger. 35 pct. af deltagerne er selvforsørgende efter projektets afslutning
- Alle medarbejdere i Jobcentret har gennemført uddannelsen Den motiverende intervention/samtale og haft stor succes med at anvende metoden i praksis
- Jobcentrets arbejdsmarkedskonsulenter er desuden uddannet i gældsrådgivning med særlig fokus på unge

- Projektet "Jobrettet samtale" har medvirket til at uddanne arbejdsmarkedskonsulenterne i Jobcentret i at afholde jobrettede samtaler. Projektet har desuden haft fokus på indførelsen af selvbooking, hvilket har medvirket til at rigtige mange borgere har taget selvbooking til sig
- Der er i årets løb oprettet 114 fleksjob og ledigheden blandt fleksjobbere er faldet fra 24 til 17,6 pct.
- Der er indgået et projektsamarbejde med Køge, Stevns, Solrød og Greve kommuner samt HK, FOA og 3F, som har til formål at styrke samarbejdet mellem a-kasserne og arbejdsmarkedskonsulenterne i mødet med borgeren ved fællessamtalerne

Ovenstående er et uddrag af en samlet status over iværksatte indsatser . Denne status er vedlagt som bilag.

Lovgrundlag

Lov om aktiv beskæftigelsesindsats

Økonomi

Ingen økonomiske konsekvenser.

Sagen afgøres af
Beskæftigelsesudvalget.

Center for Familie, Social & Beskæftigelse indstiller,

at orienteringen tages til efterretning.

Beslutning

Godkendt

Kurt Munck (Ø) deltog ikke i behandlingen af dette punkt.

Eli Jacobi Nielsen (O) deltog i mødet i stedet for Steen Petersen (O).

Bilag

Status 2015

Punkt 5: Status på flygtningeområdet

00.10.08-000-1-14

Sagsfremstilling

Beskæftigelsesudvalget orienteres løbende om situationen på flygtningeområdet, i den vedhæftede tabel fremgår de seneste tal på området. Siden sidste status er forventningen til flygtningekvoten for Faxe Kommune hævet fra 86 til 127 kvoteflygtninge i 2016 (udmeldt 11. december 2015).

I forhold til boligplacering af flygtningene har kommunen i 2015 været stærkt udfordret. Dette er dog løst op ved købet af kollegiebygningen ved det tidligere Haslev Seminarium - med 107 værelser . Derudover har Faxe Kommune midlertidige boliger på Tingvej 4, Gl. Næstvedvej, Rådhusvej 53 samt de senest indrettede på Præstøvej 78, hvor der er indrettet 16 boliger, Præstøvej 78, 3. sal (6-7 boliger), Møllevvej 10 (6 boliger) samt Præstøvej 86 (8 boliger). Derudover lejer kommunen et antal boliger af private udlejere.

Med det store antal ankomne flygtninge til Faxe Kommune er det fortsat vanskeligt at finde permanente boliger. Dette vurderes ikke umiddelbart at blive nemmere, da mange boliger så vil være for dyre i husleje, idet nyankomne flygtninge fra 1. september 2015 får en ydelse, der er væsentlig reduceret i forhold til tidligere.

Jobcenteret anvender de samme kriterier overfor alle borgere ved vurdering af jobparathed og aktivitetsparathed. Det betyder, at der ikke tages hensyn til manglende håndtering af det danske sprog samt, om borgeren er nyankommet til kommunen, ca. 80 pct. af personerne med kontaktførløb (229 pr. 31. dec. 2015) er jobparate.

I forhold til den virksomhedsrettede indsats er der 33 personer omfattet af integrationsloven i praktik. I december var der en del praktikker der udløb, men der er allerede i årets første 2 uger mindst 9 nye praktikpladser på vej.

Lovgrundlag

Lov om integration af udlændinge i Danmark

Økonomi

Forventningen til de økonomiske konsekvenser vil løbende blive behandlet i forbindelse med årets budgetopfølgninger.

Sagen afgøres af
Beskæftigelsesudvalget

Center for Familie, Social & Beskæftigelse indstiller,

at orienteringen tages til efterretning

Beslutning

Godkendt

Eli Jacobi Nielsen (O) stemte imod.

Kurt Munck (Ø) deltog ikke i behandlingen af dette punkt.

Eli Jacobi Nielsen (O) deltog i mødet i stedet for Steen Petersen (O).

Bilag

Skema til flygtningestatus 2016_020216

Punkt 6: Vejledende rådighedsbeløb på midlertidige ydelser

32.18.00-A26-1-16

Sagsfremstilling

På baggrund af den nye integrationsydelse justeres de vejledende rådighedsbeløb, som kommunen anvender som retningslinje ved sagsbehandling af bevilling af enkeltydelser.

Folketinget har vedtaget en lovgivning, hvor formålet er, at gøre det mindre attraktivt at søge asyl i Danmark og give flygtninge og udlændinge et større incitament til at arbejde og blive integreret i det danske samfund.

I forbindelse med sagsbehandlingen af enkeltydelser efter aktivloven anvendes et vejledende rådighedsbeløb. Når en borger søger om hjælp til betaling af uforudsete udgifter vurderer sagsbehandleren, om der er tale om en nødvendig udgift og om personen selv har mulighed for at betale udgiften.

Rådighedsbeløbet er det beløb, som borgerne har til rådighed, når de faste udgifter er betalt. De faste udgifter består af: husleje, el, vand, varme, tv-licens, telefonabonnement og forsikring. I hver enkelt sag foretages et individuelt skøn over, hvilket beløb personen kan klare sig for, når de faste nødvendige udgifter er betalt.

I nedenstående tabel ses de tidligere og fremtidige vejledende rådighedsbeløb.

	Tidligere rådighedsbeløb	Fremtidige rådighedsbeløb (anvendt siden december 2015)
Udeboende enlige	3.200,-	2.000,-
Samlevende/ ægtepar	5.300,-	3.800,-
Hjemmeboende u. 30 år	900,-	900,-
1 til 4 børn	600,- pr. barn	600,- pr. barn

De nye vejledende rådighedsbeløb er fastsat i samarbejde med nabokommunerne, så vi således opnår et fælles niveau. Derudover har Ankestyrelsen i en konkret sag fra Faxe Kommune (2015) afgjort, at man kan klare sig for 1800 kr. om måneden.

Med lovændringen følger et optjeningsprincip for børnefamilieydelse og børnebidrag som bevirker, at flygtninge først er berettiget til 25 % af ydelsen efter 6 måneder. Efter 1 år har de ret til 50 %, efter 1,5 år 75 % og efter 2 år 100 %. Disse ydelser er ikke medtaget i beregningen.

I sager hvor borger ansøger om indskudslån ses det i nogle tilfælde, at udlejer udover de sædvanlige 3 måneders husleje i depositum også kræver 3 til 6 måneders forudbetalt husleje. I sådanne tilfælde forhandler ydelsesteamet med udlejer og der aftales som oftest en mindre forudbetaling end den udlejer oprindeligt efterspurgte.

Der er vedlagt 4 eksempler på transgberegninger for forskellige familietyper, fordelt på kontanthjælpsmodtagere og modtagere af integrationsydelse. Eksemplerne illustrerer forskellen på de to gruppers rådighedsbeløb, som ligger til grund for transgberegningen.

Lovgrundlag

Lov om aktiv socialpolitik § 81 og § 85

Økonomi

Ingen økonomiske konsekvenser.

Sagen afgøres af
Beskæftigelsesudvalget

Center for Familie, Social & Beskæftigelse indstiller,

at orienteringen tages til efterretning.

Beslutning

Godkendt

Kurt Munck (Ø) deltog ikke i behandlingen af dette punkt.

Eli Jacobi Nielsen (O) deltog i mødet i stedet for Steen Petersen (O).

Bilag

Eksempler rådighedsbeløb_nov 16

Punkt 7: Årsrapport 2015 tilsyn på beskæftigelsesområdet

15.20.00-K08-1-15

Sagsfremstilling

I henhold til Lov om retssikkerhed har myndighederne pligt til at holde sig informeret om indhold og fremgangsmåde i tilbuddene, samt til at forholde sig til denne information i forhold til opgaver, formål og gældende lov.

Jobcentrenes tilsyn med brugen af andre aktører skal sikre, at der er kvalitet og effektivitet i den beskæftigelsesindsats, som aktørerne leverer i forhold til de personer, der er henvist fra Jobcenter Faxe. Jobcentrenes tilsyn skal også sikre, at aktørerne overholder love, regler og administrative retningslinjer, og leverer de ydelser, der er aftalt i kontrakterne, som er indgået mellem Jobcenter Faxe og den anden aktør.

Tilsyn med administrative retningslinjer og leveringen af ydelser i forhold til kontrakten føres af Jobcenter Faxe. Det uanmeldte tilsynsbesøg på adressen udføres af Centerstab for Familie, Social & Beskæftigelse. Det uanmeldte tilsynsbesøg tager afsæt i en spørgeguide, som også fungerer som skabelon til afrapportering.

Formålet med årsrapporten er at give Beskæftigelsesudvalget et samlet billede over de uanmeldte tilsynsbesøg, som har været gennemført på beskæftigelsesområdet i 2015. Der blev aflagt uanmeldt tilsynsbesøg hos seks anden aktører/private leverandører. 70 % af de uanmeldte tilsynsbesøg gav anledning til anmærkninger af mindre karakter. Anmærkningerne drejede sig alle om mangelfuldt informationsmateriale enten i form af synlig skiltning eller relevante informationer på aktørens hjemmeside.

Ingen af anmærkningerne vedrørte faciliteterne eller de administrative procedurer vedrørende håndtering af personfølsomme oplysninger. Overordnet kan det konkluderes, at aktørerne leverer et tilfredsstillende stykke arbejde og at aktørerne overholder love, regler og administrative retningslinjer samt efterlever de aftaler, der er indgået i kontrakten mellem jobcentret og aktøren.

Lovgrundlag

Lov om retssikkerhed og administration på det sociale område § 15 og 16

§ 15. Kommunalbestyrelsen har ansvaret for og beslutter, hvordan kommunen skal planlægge og udføre sin virksomhed på det sociale og sundhedsmæssige område efter den sociale lovgivning.

§ 16. Kommunalbestyrelsen har pligt til at føre tilsyn med, hvordan de kommunale opgaver løses, jf. § 15. Tilsynet omfatter både indholdet af tilbuddene og den måde, opgaverne udføres på.

Økonomi

Ingen økonomiske konsekvenser

Sagen afgøres af
Beskæftigelsesudvalg

Center for Familie, Social & Beskæftigelse indstiller,

at årsrapporten godkendes

Beslutning

Godkendt

Kurt Munck (Ø) deltog ikke i behandlingen af dette punkt.

Eli Jacobi Nielsen (O) deltog i mødet i stedet for Steen Petersen (O).

Bilag

Årsrapport 2015 Tilsyn på Beskæftigelsesområdet

Punkt 8: Decisionsskrivelse vedr. revision 2014

00.30.14-1-16

Sagsfremstilling

Styrelsen for Arbejdsmarked og Rekruttering har gennemgået revisionsberetningen og har alene taget stilling til revisors bemærkninger af betydning for statsrefusion og tilskud på Beskæftigelsesministeriets sagsområder.

Revisor har ikke forbehold eller revisionsbemærkninger på ministeriets område.

Beskæftigelsesministeriet noterer sig det tilfredsstillende resultat af revisors gennemgang, idet alle personsagsområder bliver administreret generelt i overensstemmelse med reglerne. Revisor oplyser, at der er enkelte fejl fortrinsvis som følge af manglende dokumentation og manglende rettidighed.

Det fremgår af beretningen, at revisor har gennemgået revisionserklæringer fra KMD A/S. Ministeriet går ud fra, at der i de udarbejdede erklæringer for 2014 ikke har været forhold, der giver anledning til yderligere revision.

Lovgrundlag

Bekendtgørelse nr. 1509 om statsrefusion og tilskud samt regnskabsaflæggelse og revision

Økonomi

Ingen økonomiske konsekvenser

Sagen afgøres af
Beskæftigelsesudvalg

Center for Familie, Social & Beskæftigelse indstiller,

at orienteringen tages til efterretning

Beslutning

Godkendt

Kurt Munck (Ø) deltog ikke i behandlingen af dette punkt.

Eli Jacobi Nielsen (O) deltog i mødet i stedet for Steen Petersen (O).

Bilag

Decisionsskrivelse

Faxe 2015 endeligt ledelsesnotat-underskrevet

Punkt 9: Jobcentrenes rekrutteringsservice

15.00.00-A00-1-16

Sagsfremstilling

Baggrund

Med beskæftigelsesreformen fik kommunerne og KKR et større fælles kommunalt ansvar for beskæftigelsespolitikken. Det sker blandt andet ved, at kommunerne forpligtes til at drøfte det tværkommunale samarbejde på beskæftigelsesområdet i KKR. KKR Sjælland blev på møde i november 2015 orienteret om, at der på administrativt niveau på tværs af de 17 kommuner/jobcentre blev arbejdet med beskrivelse og etablering af et rekrutteringssamarbejde, blandt andet med afsæt i ønsker fra erhvervslivs repræsentanter. For at give mulighed for en hurtig iværksættelse af initiativet fik KKR Sjællands formandskab bemyndigelse til at godkende kommissoriet for et samarbejde om rekruttering på tværs af de 17 kommuner/jobcentre i region Sjælland. Samarbejdet etableres inden for eksisterende økonomi og ressourcer.

Kommissoriet for indholdet i samarbejdet er udarbejdet via en arbejdsgruppe bestående af jobcenterchefer med facilitering af AMK Øst (det statslige arbejdsmarkedskontor), og er nu godkendt af KKR Sjællands formandskab. (Se bilag: Notat: Etablering af jobcentrenes rekrutteringsservice Sjælland og køreplan)

Fælles rekrutteringssamarbejde

Samarbejdet kaldes Jobcentrenes Rekrutteringsservice Sjælland (forkortet JRS) og skal over for virksomhederne signalere, at når virksomheden samarbejder med ét jobcenter, indgår alle jobcentre i Region Sjælland i arbejdet med at finde ledig arbejdskraft – og om nødvendigt hele (Øst)Danmark. Desuden skal virksomhederne opleve et fælles – og højt – serviceniveau og ensartethed i måden, den ledige arbejdskraft formidles til virksomhederne på. Virksomhederne skal fortsat bruge det lokale jobcenter eller det jobcenter, de ønsker at samarbejde med som indgangen til rekruttering. Samarbejdet imellem jobcentrene i Region Sjælland skal være et supplement til de allerede etablerede tiltag;

- Jobservice Danmark, som lægger op til rekruttering på tværs af kommunerne i hele landet
- Etableringen af Hovedstadens Rekrutteringsservice pr. 1. august 2015 og Nordsjællands Rekrutteringsservice 1. januar 2016
- Work in Denmark

Fælles principper for samarbejdet:

- At jobcentret i forbindelse med den konkrete jobordre kan vælge at udsøge ledige i andre kommuner eller at rundsende jobordren til jobcentrene inden for et relevant område
- At jobcentret udvider udsøgning/rundsending til alle jobcentre i Østdanmark/hele landet, når der ikke kan rekrutteres i Region Sjælland
- At ingen jobordrer afsluttes som ubesat, inden der er søgt efter kvalificerede ledige i alle kommuner i Region Sjælland

Jobcentrenes Rekrutteringssamarbejde Sjælland har samme servicemål som Jobservice Danmark:

- Inden for én arbejdsdag er jobcentret i dialog med virksomheden om jobordren.
- Inden for tre arbejdsdage bliver virksomheden præsenteret for de bedst egnede ledige kandidater, der med kort varsel kan tiltræde. Eller virksomhed og jobcenter aftaler en anden løsning, der kan imødekomme virksomhedens behov.

Oplægget har været drøftet administrativt i regi af de 17 arbejdsmarkeds- og jobcenterchefer, og i styregruppen for Jobforum. Rekrutteringssamarbejdet har afsæt i allerede afsatte ressourcer og i de eksisterende strukturer. Det betyder, at Jobforums 17 arbejdsmarkeds- og jobcenterchefer er styregruppe for samarbejdet, og at den tværkommunale konsulent for Jobforum er koordinator

Lovgrundlag

Lov om aktiv beskæftigelsesindsats

Økonomi

Ingen økonomiske konsekvenser

Sagen afgøres af
Beskæftigelsesudvalget

Center for Familie, Social & Beskæftigelse indstiller,

at orienteringen tages til efterretning.

Beslutning

Godkendt

Kurt Munck (Ø) deltog ikke i behandlingen af dette punkt.

Eli Jacobi Nielsen (O) deltog i mødet i stedet for Steen Petersen (O).

Bilag

306_2015_308132_Køreplan_Rekrutteringssamarbejde pdf

Notat Etablering af jobcentrenes rekrutteringsservice

Punkt 10: Meddelelser

00.01.00-A00-6-15

Sagsfremstilling

1. Forklaring på opgørelse af unge på offentlig forsørgelse

Ved byrådsmødet d. 10. december 2015 blev der spurgt ind til det store udsving i andelen af unge på anden offentlig forsørgelse end SU i forhold til tidligere beskæftigelsesplaner. Center for Familie, Social & Beskæftigelse besvarer spørgsmålet i det vedlagte bilag.

2. Arbejdsmarkedsanalyse

Arbejdsmarkedskontor Øst bad i efteråret 2015 Mploy udarbejde tre arbejdsmarkedsanalyser, én for hvert af RAR-områderne Hovedstaden, Sjælland og Bornholm. Arbejdsmarkedsanalysen for RAR Sjælland er vedhæftet som bilag til jeres orientering.

Arbejdsmarkedsanalysen belyser den regionale udvikling på arbejdsmarkedet på Sjælland med fokus på de fagområder, der har, eller forventes at opleve, stigende efterspørgsel efter arbejdskraft. Analyserne belyser desuden, hvorvidt der er fagområder, hvor der er, eller forventes at opstå, mangel på arbejdskraft. Analyserne er således et supplement til opgørelserne i arbejdsmarkedsbalancen, der kan findes på STAR's hjemmeside i den senest opdaterede udgave [her](#).

3. Forældede sager vedr. sygedagpenge

Den 7. januar 2016 meldte Kolding Kommune ud i pressen, at de ikke ville efterleve en højesteretsdom vedrørende efterbetaling af sygedagpenge da de anså sagerne for forældede. Det kan orienteres at Faxe Kommune ikke har nogle tilsvarende sager.

4. Kontanthjælpsaftale

Den 18. december 2015 indgik Regeringen, Dansk Folkeparti, Liberal Alliance og Det Konservative Folkeparti en aftale om et kontanthjælpsystem, hvor det bedre kan betale sig at arbejde.

Hovedelementerne i aftalen er et nyt kontanthjælpsloft, der sikrer en mærkbar økonomisk gevinst ved at gå fra kontanthjælp til arbejde, og et skærpet krav om rådighed ved at indføre en 225-timers-regel.

Med kontanthjælpsloftet bliver der lagt et loft over, hvor meget en kontanthjælpsmodtager kan modtage i offentlige ydelser. For en typisk familie bestående af et ægtepar med to børn betyder det for eksempel, at de fremover vil opnå en gevinst på ca. 3.100 kroner om måneden efter skat ved at tage et job i den lavere ende af lønskalaen. Det er ca. 1.200 kroner mere end i dag.

225-timers-reglen indebærer, at kontanthjælpsmodtagere, der kan, skal arbejde mindst 225 timer inden for et år for at fastholde retten til den fulde kontanthjælp. Kravet skal understøtte, at kontanthjælpsmodtagere løbende har incitament til at bibeholde en tilknytning til arbejdsmarkedet.

Beslutning

Kurt Munck (Ø) deltog ikke i behandlingen af dette punkt.

Eli Jacobi Nielsen (O) deltog i mødet i stedet for Steen Petersen (O).

Bilag

Arbejdsmarkedsanalyse RAR Sjælland

Svar på spørgsmål til Beskæftigelsesplan 2016

Punkt 11: Lukket:

00.01.00-A00-6-15