

# **REFERAT Børne- og Familieudvalget (ophørt 31/12 2017) d. 30-08-2016**

**Mødedato** Tirsdag d. 30. august 2016 kl. 15:30

**Mødested** Frederiksgade 9, mødelokale 2 + 2a.

## Indholdsfortegnelse

Godkendelse af dagsorden.....	3
Budgetopfølgning pr. 31. maj 2016.....	4
Aktivitets- og nøgletal for 2. kvartal 2016, udsatte børn og unge.....	10
Ejendomsstrategi spor 4, Faxe - Bygningsfællesskaber på Rollingen og Østskolen afdeling Rollo, f	13
Ejendomsstrategiens spor 8, Terslev - Udvidelse af vuggestuen i Terslev grundet stigende børnetal..	15
Opfølgning på tilsyn med de kommunale dagtilbud.....	17
Evalueringskommissionens rapport.....	19
Opfølgning på forsøg med udvidet åbningstid i dagtilbud.....	21
Rammeaftalen på det specialiserede social- og undervisningsområde 2017.....	23
Rusmiddelpolitik.....	26
Meddelelser.....	28

## **Punkt 66: Godkendelse af dagsorden**

00.01.00-A00-6-16

### **Økonomi**

Sagen afgøres af  
Børne- og Familieudvalget

### **Beslutning**

Godkendt

## Punkt 67: Budgetopfølgning pr. 31. maj 2016

00.30.14-000-2-16

### Sagsfremstilling

I de vedtagne principper for økonomistyring er det fastlagt, at der foretages 3 årlige budgetopfølgninger. Det er besluttet, at disse foretages 31. marts, 31. maj og 31. august. Budgetopfølgningen pr. 31. maj behandles på fagudvalgenes møder i august og herefter i Økonomiudvalg og Byråd i september.

Forud for udarbejdelsen af sagsfremstillingen har der været afholdt budgetopfølgningsmøder med deltagelse af chefer og økonomikonsulenter på hvert område samt deltagere fra økonomiafdelingen, med det formål at drøfte relevante økonomiske problemstillinger, samt at kvalificere skønnene på de enkelte områder.

Der er i bemærkningerne til de enkelte udvalg anført, såfremt der på nogle områder er særlige usikkerhedsfaktorer i forhold til udarbejdelse af skønnene.

### Konklusion/opsamling

Samlet set forventes driftsudgifterne at ligge 29,8 mio. kr. under det korrigerede budget 2016.

Serviceudgifterne skønnes at ligge 3,3 mio. kr. under kommunens korrigerede serviceramme. Da vi er tæt på den korrigerede serviceramme er der således en risiko for sanktion. Dette afhænger dog af resultatet for kommunerne under ét, samt af Faxe Kommunes overholdelse af servicerammen.

Vedrørende anlæg forventes afholdt anlægsudgifter på 121,9 mio. kr., hvilket er 12,7 mio. kr. mere end det korrigerede budget. De øgede anlægsudgifter skyldes overvejende forventet færdiggørelse af igangværende anlæg, hvor budgettet er overført i forbindelse med sagen om budgetoverførsler fra 2015 til 2016.

På indtægtssiden er der i de opgjorte skøn en afvigelse på 0,6 mio. kr. i forhold til det korrigerede budget. Resultatet af den samlede opfølgning medfører et forventet kassetræk på 36,2 mio. kr. i forhold til det forudsatte kassetræk på 4,8 mio. kr. i det oprindelige budget 2016. Dette skyldes hovedsageligt forventede større anlægsudgifter og forventede mindre driftsudgifter end der var forudsat i det oprindelige budget.

### Forventet forbrug drift

Tabel 1: Forventet forbrug, drift – afvigelse i forhold til korrigeret budget

Udvalg	Oprindeligt budget 2016	Korrigeret budget 2016	Forbrug pr. 31/5 2016	Skøn pr. 31/3	Skøn pr. 31/5	Skøn pr. 31/8	Ændring i forhold til seneste opfølgning	Afvigelse ml. skøn 31/5 og korrigeret budget
Teknik- & Miljøudvalget	140.701	142.445	49.004	141.493	140.567	0	926	1.878
Uddannelsesudvalget	313.090	314.580	112.220	307.769	309.549	0	-1.780	5.031
Børne & Familieudvalget	207.692	209.160	96.711	217.611	219.081	0	-1.470	-9.921
Erhvervs- & Kulturudvalget	45.787	46.249	21.664	45.855	45.412	0	443	837
Økonomiudvalget	249.458	247.340	99.567	237.982	235.539	0	2.443	11.801
Social- & Sundhedsudvalget	566.263	568.717	217.734	569.310	570.291	0	-981	-1.574
Beskæftigelsesudvalget	522.704	524.198	211.099	508.523	502.410	0	6.113	21.788
<b>Drift</b>								
<b>Faxe Kommune i alt</b>	<b>2.045.695</b>	<b>2.052.690</b>	<b>807.998</b>	<b>2.028.543</b>	<b>2.022.849</b>	<b>0</b>	<b>5.694</b>	<b>29.841</b>
Heraf:								
Serviceudgifter	1.405.879	1.411.380		1.399.534	1.402.494	0	-2.960	8.886
Ej serviceudgifter	639.816	641.310		629.009	620.355	0	8.654	20.955

(Alle beløb i 1.000 kr. "-" = merudgift)

Der forventes driftsudgifter på 2.022,8 mio. kr. i forhold til det korrigerede budget på 2.052,7 mio. kr., svarende til et mindreforbrug på 29,8 mio. kr., fordelt på serviceområderne (8,9 mio. kr.) og overførselsudgifter (20,9 mio. kr.) Det skal bemærkes at overførsler fra 2015 til 2016 er med i det korrigerede budget. De anførte afvigelsesbeløb mellem korrigeret budget og skønnet pr. 31. maj er således for positive, hvis 1%-puljen skal udmøntes på de respektive udvalg/områder. Dette gælder ligeledes nedenfor nævnte afvigelser og forklaringer på udvalgsniveau.

#### Service ramme

Faxe Kommunes andel af den samlede service ramme for 2016 udgør 1.400.885 tkr. Service rammen er i forbindelse med aftalen om kommunernes økonomi for 2017 korrigeret til 1.405.801 tkr. Der er korrigeret for nye opgaver, som kommunerne bliver kompenseret for (DUT). Der skønnes et forbrug på serviceområderne på 1.402,5 mio. kr. Det betyder, at det skønnede forbrug ligger ca. 3,3 mio. kr. under kommunens korrigerede service ramme. Overførselssagen har medført en ændring af det korrigerede budget, og der vil ligeledes ske ændring af budgettet til serviceudgifter i 2016 forårsaget af ændrede P/L-skøn fra KL og de ovenfor nævnte DUT-reguleringer.

Det er således pt. ikke sikkert, at vi kan holde serviceudgifterne inden for den udmeldte ramme. En evt. overskridelse må forventes at medføre økonomiske sanktioner.

#### Forventet forbrug drift - opdelt på udvalg

Afvigelserne nedenfor er angivet i forhold til korrigeret budget.

Der er under Beskæftigelsesudvalget skønnet et mindreforbrug i 2016. Hovedparten af dette er på overførselsindkomster, hvilket medfører, at overholdelse af kommunens service ramme fortsat er udfordret.

#### Teknik- & Miljøudvalg

Center for HR, Økonomi & IT bemærker: På Teknik- & Miljøudvalget forventes et samlet mindreforbrug på 1,9 mio. kr., hvoraf 1,1 mio. kr. er 1% puljen. Der forventes merforbrug på vintertjeneste, men dette søges dækket ind ved tilbageholdenhed på øvrige konti.

#### Uddannelsesudvalg

Center for HR, Økonomi & IT bemærker: Samlet forventes et mindreforbrug på 5 mio. kr. i forhold til den samlede ramme, hvoraf 3,1 mio. kr. vedrører i 1%-puljen. Herudover vedrører 2,7 mio. kr. kvalitetspuljen ligesom 0,9 mio. kr. af budgettet til "Efter- og videreuddannelse i folkeskolen" ikke forventes anvendt i indeværende år. Der er tale om et statstilskud, der gives uden ansøgning og kun kan benyttes til kursusgebyrer som en del af kompetenceplan 2020. Der skønnes således reelt et merforbrug på 1,7 mio. kr. på de egentlige driftsområder. Det er aftalt med Center for Børn & Undervisning, at der iværksættes tiltag til inødegåelse af merforbrug.

Center for Børn og Undervisning går i dialog med de lederne om initiativer til sikring af overholdelse af budgettet. Der er særligt nedenstående faktorer, der medvirker til det forventede merforbrug på Folkeskoleområdet. Direktionen bør følge resultatet af den aftalte dialog mellem centerets ledelse og lederne, så styringen af økonomien sikres. Merforbruget er ikke udtryk for højere aktivitet end forventet, men efter lederne vurdering at lønudviklingen er større end den lønfremskrivning, der indgår i budgetlægningen. Center for HR, Økonomi & IT ser dog ikke denne udvikling bekræftet på mere end to af skolerne. Der er på denne baggrund og i samarbejde med Center for HR, Økonomi, & IT iværksat en undersøgelse, for at bestemme den gennemsnitlige lærerløn i Faxe Kommune. Det skal ved samme lejlighed klarlægges om udfasning af tjenestemænd har betydning for lønudgiften på området.

Der udarbejdes konkrete forslag til politisk behandling i Uddannelsesudvalget.

#### Børne- & Familieudvalg

Center for HR, Økonomi & IT bemærker: På Børne- & Familieudvalget forventes et samlet merforbrug på 9,9 mio. kr. Dette skyldes primært en forventet budgetoverskridelse vedrørende anbringelser på 8,1 mio. kr. og forebyggende foranstaltninger på 2,4 mio. kr. I sidste kvartal af 2015 konstateredes en tendens til merforbrug på dette område. Årsagerne er flere. En af dem er et stigende antal underretninger, der skal handles på. Derudover er der en større tilgang af sager til såvel anbringelse hos plejefamilier som på opholdssted end der var forudsat i budgettet. Alene i 1. kvartal 2016 har der været en tilgang af sager på anbringelsesområdet på netto 14 personer. Dette skal ses i forhold til en budgetforudsætningen på gennemsnitligt 90 fordelt over hele året. Med Center for Familie, Social og Beskæftigelse er der aftalt en iværksættelse af en undersøgelse af årsagen til ovenstående tilgang. Undersøgelsen skal belyse om tendensen fortsætter i de kommende kvartaler. Selvom undersøgelsen måske viser et ekstraordinært højt antal sager i 1. og 2. kvartal 2016 vil der løbende være tilgang til områderne også større tilgang end afgang. Denne udvikling kan ikke rummes inden for det korrigerede budget og det skønnede merforbrug på 9,0 mio. kr. forventes at være retvisende. Der arbejdes på udvalgets område med tilbageholdenhed og fokus er på omlægning af indsatsen i retning af øget forebyggelse og brug af netværk i stedet for anbringelser. Områdets indsats her bør følges tæt.

Idet der forventes et samlet merforbrug vedrørende økonomiske fripladser på 0,8 mio. kr. har direktionen anmodet om, at der i forlængelse af sagens behandling overføres et budgetbeløb på 2,3 mio. kr. fra den særlige pulje til formålet. Puljen er teknisk placeret under Økonomiudvalget. Overførslen behandles sidst på året i en samlet overførselssag for forskellige områder.

Pr. ultimo maj kan forbrugsprocenten for udvalget opgøres til 46,2% af budgettet, hvilket er 4,5% over den vejledende forbrugsprocent. Det bemærkes, at i 2015 var den tilsvarende forbrugsprocent 44,1% og i 2014 43,9%.

Der er iværksat tiltag, der skal minimere det forventede merforbrug og det bemærkes, at evt. frigivelse af beløb fra Økonomiudvalgets pulje ikke er medregnet i ovenstående, men de forventes flyttet med virkning fra august.

#### Erhvervs- & Kulturudvalg

Center for HR, Økonomi & IT bemærker: På Erhvervs- & Kulturudvalget forventes et samlet driftsresultat på 0,8 mio. kr. lavere end det korrigerede budget. Mindreforbruget fordeler sig over hele budgetområdet.

Det bemærkes, at den faktiske forbrugsprocent pr. ultimo maj kan opgøres til 46,8 procent svarende til 5,1 procentpoint over den vejledende (i 2015 var den tilsvarende forbrugsprocent 37,2% og i 2014 37,7 %). Den højere forbrugsprocent kan i høj grad henføres til, at der er udbetalt tilskud til foreninger m.v. med halv- og helårsdækning.

#### Økonomiudvalg

Center for HR, Økonomi & IT bemærker: På Økonomiudvalgets område forventes et mindreforbrug på 11,8 mio. kr. Dette skyldes væsentligst forventede mindreforbrug på lønninger, de økonomiske fripladser samt forventet mindreforbrug på lønpuljer og budgetpulje. Børne- & Familieudvalget behandler i august ansøgning om frigivelse af 2,3 mio. kr. fra pulje vedr. økonomiske fripladser. Desuden forventes mindreforbrug vedrørende udgifterne til barselsudligning og kommunale elever.

#### Social- & Sundhedsudvalg

Center for HR, Økonomi & IT bemærker: På Social- & Sundhedsudvalget forventes et samlet merforbrug på 1,6 mio. kr., primært vedrørende Center for Familie, Social og Beskæftigelse. Dette skyldes ifølge fagområdet flere elever på særligt tilrettelagt uddannelse (STU), flere modtagere af borgerstyret personlig assistance, øget tilgang vedrørende forebyggende indsats for ældre, samt på midlertidige botilbud - modsætningsvis forventes et mindre forbrug på længerevarende botilbud. Fagområdet er opfordret til at se nærmere på udviklingen i antallet af STU-elever med henblik på økonomistyringen af området. Desuden skønnes et merforbrug på aktivitets- og samsværstibud, hvor aktiviteten er stærkt stigende. Der iværksættes tiltag, der skal minimere det forventede merforbrug.

På Center for Sundhed & Pleje forventes et samlet mindreforbrug. Hovedårsagen til ændringen kan relateres til ændring i skøn for den kommunale medfinansiering af sundhedsområdet.

Der udarbejdes konkrete forslag til politisk behandling i Social- og Sundhedsudvalget.

#### Beskæftigelsesudvalget

Center for HR, Økonomi & IT bemærker: På Beskæftigelsesudvalget forventes et samlet mindreforbrug. Dette skønnes nu til at blive på 21,8 mio. kr. I dette samlede tal indgår betydelige såvel mindre- som merforbrug. Angående de forventede mindreforbrug kan forventet faldende udgifter til sygedagpenge, revalidering, dagpenge og uddannelsesordning for ledige tilskrives nedjustering af antallet forventede modtagere. Ændringer i love og regler er medvirkende til forventet mindreforbrug vedrørende kontanthjælp (bl.a. kontanthjælpsloft, 225 timers regel) og tilbud til udlændinge (bl.a. integrationsydelse). Som følge af lov- og refusionsændringer er skønnet behæftet med usikkerhed.

Hovedparten af dette forventede mindreforbrug ligger på overførselsindkomster, hvilket medfører, at overholdelsen af kommunens serviceramme fortsat er under pres.

#### Forventet forbrug anlæg

Der forventes samlet set anlægsudgifter på 121,9 mio. kr. i forhold til et oprindeligt anlægsbudget på netto 70,9 mio. kr. Afvigelsen skyldes primært udskydelse af anlægsprojekter fra 2015 til 2016 på igangværende og ej påbegyndte anlægsarbejder. Overførselssagen (og andre beslutninger) har bevirket en forøgelse af det korrigerede budget til 109,2 mio. kr.

Økonomi & Indkøb bemærker: Der er på en række anlægsprojekter kun i ringe omfang eller slet ikke afholdt udgifter. Da der for 2017 vil komme sanktioner ved evt. overskridelse af anlægsrammen bør det indskræpes, at der ikke udskydes anlæg fra 2016 til 2017 i væsentligt omfang.

Tabel 2: Forventet forbrug anlæg – afvigelse i forhold til korrigeret budget

Udvalg	Opindeligt budget 2016	Korrigeret budget 2016	Følgning pr. 31/5 2016	Skøn 31/3	Skøn 31/5	Skøn 31/8	Ændring i forhold til seneste opfølgning	Afmønstret m. skøn 31/5 og korrigeret budget
Teknik- & Miljøudvalget	51.965	90.717	8.911	86.039	85.041		998	5.676
Uddannelsesudvalget	0	-19.638	-1.615	475	950		-475	-20.588
Børne- & Familieudvalget	6.406	9.564	8.514	9.562	9.564		-2	0
Erhvervs- & Kulturudvalget	4.300	12.206	966	11.830	12.108		-278	98
Økonomiudvalget	8.274	11.283	989	9.041	9.140		-99	2.143
Social- & Sundhedsudvalget	0	5.097	232	5.142	5.103		39	-6
<b>Anlæg</b>								
<b>Faxe Kommune i alt</b>	<b>70.945</b>	<b>109.229</b>	<b>17.997</b>	<b>122.089</b>	<b>121.906</b>	<b>0</b>	<b>183</b>	<b>-12.677</b>

(Alle beløb i 1.000 kr. "-" = merudgift)

### Finansielle poster

Der er ved budgetopfølgningen forventet mindre renteudgifter på ca. 4 mio. kr. grundet den ekstraordinære indfrielse, der blev foretaget i slutningen af 2015.

Herudover forventes der på tilskudssiden ca. 1,0 mio. kr. lavere indtægter end det korrigerede budget. Dette skyldes primært negativ efterregulering af beskæftigelsestilskud for 2015 og midtvejsregulering for 2016. Der kommer dog ekstra integrationstilskud og regulering af kommunal medfinansiering for 2015.

Der forventes merindtægt vedrørende dødsbopbeskatning på ca. 0,4 mio. kr.

### Likviditet

Tabel 3: Samlet resultat af opfølgning og forventet kassebeholdning pr. 31/12-2016

	Opindeligt budget 2016	Korrigeret budget 2016	Skøn pr. 31/3	Skøn pr. 31/5	Skøn pr. 31/8	Afmønstret m. skøn 31/5 og korrigeret budget
<b>Finansiering:</b>						
- skatter	-1.538.369	-1.538.369	-1.538.731	-1.538.731	0	362
- tilskud og udligning	-619.417	-621.865	-613.761	-620.913	0	-952
- låneoptagelse	-7.300	-7.300	-7.300	-7.300	0	0
<b>Finansiering i alt</b>	<b>-2.165.086</b>	<b>-2.167.534</b>	<b>-2.159.792</b>	<b>-2.166.944</b>	<b>0</b>	<b>-590</b>
Drift	2.045.695	2.052.690	2.028.543	2.022.849	0	29.841
Anlæg	70.945	109.229	122.089	121.906	0	-12.677
Finansielle poster	53.294	61.748	53.294	58.408	0	3.340
<b>I alt ("+" = træk på kassebeholdning)</b>	<b>4.849</b>	<b>56.133</b>	<b>44.134</b>	<b>36.219</b>	<b>0</b>	<b>19.914</b>
Beholdning 1/1 2016	71.550	71.550	71.550	71.550	71.550	0
<b>Forventet kassebeholdning 31/12-2016</b>	<b>66.701</b>	<b>15.417</b>	<b>27.416</b>	<b>35.331</b>	<b>71.550</b>	<b>-19.914</b>

(Alle beløb i 1.000 kr.)

Ved årets begyndelse var der en kassebeholdning på 71,6 mio. kr. samt et forventet kassetræk på 4,8 mio. kr. Nu skønnes der på baggrund af opfølgningen et kassetræk på 36,2 mio. kr. samt en kassebeholdning ultimo året på 35,3 mio. kr. Kommunernes økonomiske status vurderes på baggrund af likviditeten. Denne opgøres i forhold til lånebekendtgørelsen som den gennemsnitlige beholdning over de seneste 365 dage. Faxe Kommunes likviditet opgjort efter 365-dages reglen udgjorde ved årets start 206,8 mio. kr. og ved sidste budgetopfølgning pr. 31. marts 2016 var den faldet til 192,8 mio. kr. Den er pr. 31. maj faldet til 185,1 mio. kr. og yderligere til 174,8 mio. kr. pr. 1. august 2016.

De væsentligste årsager til den nedadgående trend er den ekstraordinære låneafvikling i 2015, samt forventet højere anlægsniveau i 2016 jfr. tidligere anførte årsager.

De 185,1 mio. kr. pr. 31. maj 2016 svarer til ca. 5.199 kr. pr. indbygger i kommunen (opgjort med 35.600 indbyggere).

#### Bemærkning til likviditeten

Såfremt det besluttet at lave en ekstraordinær indfrielse af langfristet gæld i 2016, jf. sag herom, vil det påvirke likviditeten i nedadgående retning, idet dette vil reducere den skønnede likviditet ved årets udgang.

#### Risiko for sanktion

De i opfølgningen skønnede serviceudgifter ligger over den udmeldte servicerramme. Risikoen for en individuel sanktion vurderes derfor at være til stede - men der tillige risiko for en kollektiv sanktion, hvis kommunerne under ét overskrider den forventede regulerede servicerramme.

Vedrørende anlæg skønnes ekstra udgifter på 51 mio. kr. i forhold til det vedtagne budget og dermed den oprindelige anlægsramme for 2016. Der forventes ikke pt. sanktioner vedrørende anlæg.

## Lovgrundlag

Lov om kommunernes styrelse

Faxe Kommunes Principper for økonomistyring

### Økonomi

Forbruget vedrørende driften forventes at ligge 29,8 mio. kr. under korrigeret budget. På områderne under servicerrammen forventes udgifterne at ligge 1,6 mio. kr. over servicerrammen.

Anlægsudgifterne forventes at udgøre 51 mio. kr. mere end i oprindeligt budget.

For både drift og anlæg bør det bemærkes, at budettet er tilrettet med overførsler fra 2015 til 2016.

Der forventes en kassebeholdning ultimo 2016 på 35,3 mio. kr., hvilket er 31,4 mio. kr. mindre end det forudsatte i budget 2016.

Likviditeten efter kassekreditreglen udgør pr. 31. maj 185,1 mio. kr.

Sagen afgøres af

Børne- og Familieudvalget

### Indstilling

Center for HR, Økonomi & IT indstiller, at

- Alle udvalg fortsat fastholder et stærkt fokus på den økonomiske styring
- Der på de enkelte udvalg og centre iværksættes tiltag til imødegåelse af evt. budgetoverskridelser.

## Beslutning

Godkendt

### Bilag

Samlet budgetopfølgning\_2

Centerskabelon - Direktionssekretariatet - Budgetopfølgning

Centerskabelon - Politisk og Juridisk sekretariat - Budgetopfølgning

Centerskabelon - Finansielle poster - Budgetopfølgning 2014

Centerskabelon - Direktion - Budgetopfølgning

Centerskabelon - Center for Sundhed og pleje - Budgetopfølgning

Centerskabelon - Center for Plan og Miljø - Budgetopfølgning

Centerskabelon - Center for Kultur, Frivilighed og Borgerservice - Budgetopfølgning

Centerskabelon - Center for HR, Økonomi og IT - Budgetopfølgning

Centerskabelon - Center for Familie, Social og Beskæftigelse - SSU - Budgetopfølgning

Centerskabelon - Center for Familie, Social og Beskæftigelse - BSK - Budgetopfølgning

Centerskabelon - Center for Familie, Social og Beskæftigelse - BFU - Budgetopfølgning

Centerskabelon - Center for Ejendomme - Budgetopfølgning

Centerskabelon - Center for Børn og Undervisning - UDD - Budgetopfølgning

Overblik - Økonomiudvalget

Centerskabelon - Center for Børn og Undervisning - BFU - Budgetopfølgning

## Punkt 68: Aktivitets- og nøgletal for 2. kvartal 2016, udsatte børn og unge.

27.03.00-P05-4-15

### Sagsfremstilling

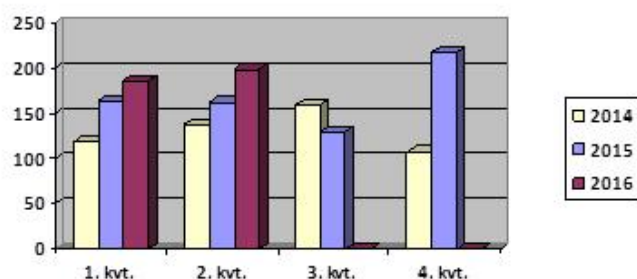
Med sagen orienteres om aktivitets- og nøgletal på udsatte børne- og ungeområdet omkring myndighed og indsatser for 2. kvartal 2016. Nøgletallene anvendes som styringsværktøj og til anskueliggørelse af udfordringer på området.

#### Socialcentret

Socialcentret er myndighedsafdeling på børne-, unge- og voksenområdet. Denne sag omhandler børne og unge området. Socialcentret visiterer blandt andet til særlig støtte til børn og unge i henhold til Servicelovens kapitel 11 og 12 samt yder rådgivning i forebyggelsesøjemed. Her oplyses nøgletal omkring underretninger, sagstal samt antal anbragte børn og unge.

#### Underretninger

Underretninger tælles pr. barn jf. principperne for indberetning til Ankestyrelsen. Dvs. en underretning, som nævner 3 børn, tæller for 3 underretninger. Derfor er der i nedenstående skema oplyst antal børn og ikke antal underretninger, for at give et retvisende billede af arbejdsbyrden i centret. Alle underretninger skal vurderes inden for 24 timer i forhold til om der er behov for en akut indsats.



Sat op i tabel:

	2014	2015	2016
1. kvartal	119	164	186
2. kvartal	138	163	199
3. kvartal	160	130	-
4. kvartal	107	218	-

I 2014 var det kvartalsvise gennemsnitlige antal underretninger 131, hvor det i 2015 var steget til 169.

#### Sagstal

Sager i afdelingen er fordelt således på de forskellige teams:

	Antal årsværk	Antal sager pr. 31.03.16	Antal sager pr. årsværk pr. 31.03.16	Antal sager pr. 30.06.16	Antal sager pr. årsværk pr. 30.06.16
Modtagerteamet	3,94	82	20,8	156	39,5
Anbringelsesteamet	4	137	34,2 Der var en vakant stilling, og sagerne er derfor fordelt blandt de øvrige 3 ansatte. Det reelle sagstal var	130	32,5

			derfor nærmere 45		
Forebyggelsesteamet	5,75	353	61,3	412	71,6
Handicapteamet	4	288	72	263	65,7
Familieplejeteamet	1,75	64	36,5	61	34,8
I alt	19,44	924		1022	

Årsværk refererer til antal ansatte sagsbehandlere. Sagstallet refererer til antallet af børnesager, men i det socialfaglige arbejde er der lige såvel arbejdsopgaver i forhold til selve familien. Medarbejdere i anbringelsesteamet er også sagsbehandlere for anbragte børns søskende, så familierne ikke skal forholde sig til flere sagsbehandlere. Derfor er sagstallet i dette team højere end det faktiske antal anbragte. Familieplejekonsulenternes sagstal omhandler børn/unge i døgnplejefamilie. Derudover arbejder teamet også med børn i udvidet aflastning samt godkendelse af netværksplejefamilier.

#### Anbringelser

Oversigt over anbragte børn og unge fordelt på kvartal og anbringelsestype:

Anbringelser børn og unge	Antal pr. 30.09.15	Antal pr. 31.12.15	Antal pr. 31.03.16	Antal pr. 30.06.16	Budget 2016
Netværkspleje	9	11	10	10	8
Plejefamilie	46	47	53	52	47
Kost-/efterskole	1	0	1	4	2
Eget værelse	7	5	9	9	6
Opholdssted	19	24	27	30	23
Døgninstitution	4	2	2	2	4
Anbragte i alt	90	93	102	107	90

Faxe Kommune har således pr. 30/06-2016 107 anbragte børn. Heraf er de 14 i efterværn.

#### Ungecenter Labyrint

Labyrint arbejder ud fra tidlig, tværfaglig og helhedsorienteret indsats til børn, unge og deres forældre, dels for at sikre en hurtig indsats og dels for at sikre, at problemer ikke eskaleres. Labyrint startede i 2012 og er netop organisatorisk slået sammen med UngeVejen. Fremover kaldes Labyrint for Ungecenter Faxe.

Der tilbydes aktuelt indsatser til børn og unge i alderen 7-23 år.

Type af indsats	Kvartalsvis gennemsnit i 2015	1. kv. 2016	2. kv. 2016
Værkstedsforløb/foranstaltning/undersøgelserforløb	46	41	41
Individuelle forløb/kontaktpersonsordning	26	21 Venteliste: 8	18 Venteliste: 12
§ 54 (støtte til anbragte børns forældre)	18	24	22
Specialiseret indsats	51	56 Venteliste: 2	59 Venteliste: 4

Ventelister forårsages af omfang og timeforbrug på de enkelte forløb, og nedbringes i løbet af få uger. Ventelisten i 2. kvartal skyldes dog primært overgang fra en type ansatte til en anden type ansatte. Denne overgang foretages for at sikre kvaliteten i indsatsen.

## Familiehuset

Familiehuset tilbyder forebyggende og behandlende indsatser, herunder familiebehandling og rådgivning. Rådgivningen henvender sig til forældre med børn i alderen 0-18 år. Familiehuset foretager desuden forældrekompetenceundersøgelser på foranledning af Socialcentret.

Antal Behandlingsopgaver efter henvisning	Familiebehandling 1. kv, 2016	Familiebehandling 2. kv, 2016	Psykologbehandling 1. kv. 2016	Psykologbehandling 2. kv. 2016
Indskrevne	72	76	28	21
Afsluttede	25	22	9	18
Venteliste	36	60	18	16

Der arbejdes vedvarende på at nedbringe ventelisten, men da antallet af henvisninger til en indsats i Familiehuset ikke kan forudsiges, er det dermed vanskeligt at tilpasse aktiviteterne. Forældrekompetenceundersøgelser laves af psykologer og bruges især i anbringelsessager. Når en sådan undersøgelse står på, er psykologernes tid prioriteret her til. Dette betyder, der nemt opstår venteliste på psykologbehandling.

Familiehuset varetager også rådgivningsopgaver efter Lov om Social Service i Den Åbne Anonyme Forældrerådgivning, hvor forældre kan henvende sig direkte uden henvisning og modtage op til 3 samtaler. Antallet fordeler sig således:

2016	Kvartalsvis gennemsnit i 2015	1. kv. 2016	2. kv. 2016
Antal henvendelser	16	23	19
Antal samtaler	21	22	22

Der arbejdes vedvarende på at nedbringe ventelisten, men da antallet af henvisninger til en indsats i Familiehuset ikke kan forudsiges, er det dermed vanskeligt at tilpasse aktiviteterne. Forældrekompetenceundersøgelser laves af psykologer og bruges især i anbringelsessager. Når en sådan undersøgelse står på, er psykologernes tid prioriteret her til. Dette betyder, der nemt opstår venteliste på psykologbehandling.

## Lovgrundlag

Lov om kommuners styrelse  
Lov om Social Service

## Økonomi

Ingen økonomiske konsekvenser.

Sagen afgøres af  
Børne- og Familieudvalget

## Center for Familie, Social & Beskæftigelse indstiller, at

orienteringen tages til efterretning.

## Beslutning

Godkendt.

# Punkt 69: Ejendomsstrategi spor 4, Faxe - Bygningsfællesskaber på Rollingen og Østskolen afdeling Rollo, forslag til konkret udmøntning

82.25.00-P25-1-15

## Sagsfremstilling

Byrådet besluttede på møde 9. juni 2015 pkt. 88, at Rollingen bevares som SFO, at dagplejen og klubben på Bakkedal placeres på Rollingen, og at Bakkedal afhændes, og at brugere, bestyrelser og medarbejdere inddrages i processen, og at projekter fremlægges til politisk behandling inden de iværksættes. Der kunne ikke anbefales løsningsforslag til dette, og derfor besluttede Byrådet 11. februar 2016, at der udarbejdes andre løsninger for placering af børnene i Faxe. Byrådet præciserede i beslutningen, at Rollingen bevares som institution på nuværende adresse, at Musikskolens placering i spor 4 fortsat indtænkes, og at Rolloskolen og Musikskolen inddrages som parter.

Denne sag behandles i Teknik- og Miljøudvalget, Uddannelsesudvalget og Børne- og Familieudvalget.

I inddragelsesprocessen har skolen, Musikskolen, SFO 1, 2 og 3, ungdomsklub, gæstedagplejehus og Familiehuset været indbudt til fornyet dialog. Byrådet har i mellemtiden besluttet, at Familiehuset placeres på Søndergade 12 i Haslev. På baggrund af workshop med interessenterne og projekteringsmøder mellem ledelser fra de berørte institutioner, Center for Ejendomme og eksterne rådgivere kan følgende løsning anbefales:

Dagplejehuset flytter ind i den rømmede tandlægeklinik på Østskolen, Afdeling Rollo. Lokalerne ombygges og tilpasses, og der laves liggehal. Bygningsfællesskabet mellem skolen og dagplejen kan skabe en faglig synergi, hvor der samtidig skabes ro omkring børnene med fokus på at begrænse støjen til rimeligt niveau i dagplejens liggehal. Der er endvidere fokus på ankomst og stien fra P-pladsen til Tandklinikken/Dagplejen, idet der er langt. Dagplejehuset på Ny Strandvej afhændes.

Rollingen forbliver på adressen, og børnene fra Bakkedal flyttes hertil, så SFO 1, 2 og 3 samles. Rollingens udeområder tilpasses de noget ældre elever fra Bakkedal med for eksempel grønne nicher, udekøkken, og multibane med mere. Bakkedal afhændes.

Musikskolen flytter ind på Østskolen Afdeling Rollo i fire lokaler i blå blok ved samlingslokalet Bifrost. Herved styrkes fællesskabet og synergien mellem skolen og musikskolen. Der arbejdes samtidig med, at musikskolens omgivelser får sit eget udtryk og identitet. Der lydisoleres og ses på mulighed for at udvide foldedør, som dog sidder på bærende bjælke. Musikskolen fraflytter VUC-Faxe.

Østskolen afd. Rollo får opgraderet flere lokaler. Der etableres en del IT-udstyr og mødeinventar. Ligeledes gennemgås skiltningen på skolen.

Interessenterne er enige i, at løsningerne både tilgodeser børnenes behov og optimerer bygningsmassen og er glade for, at der er lagt vægt på at etablere relevant IT, teknik og inventar som en naturlig forlængelse af de tilpasninger, der vil blive i de nyindrettede klasselokaler og øvrige berørte lokaler. Der gøres også opmærksom på, at interessenterne i Rollingen og Dagplejen har ytret en generel bekymring om øget støjniveau.

Overslag:

Byggeplads	kr. 100.000
Dagplejen	kr. 700.000
Musikskolen	kr. 100.000
Musikskolen/Rollo (fællesareal)	kr. 200.000
Afd. Rollo, nye lokaler	kr. 190.000
Afd. Rollo, tilpasninger, IT, teknik og inventar	kr. 400.000
Rollingen, bygninger	kr. 400.000
Rollingen udearealer	kr. 500.000

Byggeudgifter i alt:	kr. 2.890.000
Projektering og tilsyn	Kr. 300.000
Uforudsete udgifter	Kr. 150.000
Samlet udgift	Kr. 3.340.000

## Lovgrundlag

Lov om kommuners styrelse.  
Byggelovgivningen.

## Økonomi

Der er ikke bevillingsmæssige konsekvenser. Status på ejendomsstrategien: Bevillinger 44 millioner kr. Nuværende skøn over ejendomsstrategiens anlægsudgifter er 42,1 millioner kr. Der er dog stadig en række ejendomsstrategiprojekter, der endnu ikke er udarbejdet konkrete udmøntningsforslag på, men der er beregnet udgifter til gennemførelsen af disse med undtagelse af flytning af Frøen, Familiehuset og Labyrinth, som byrådet har truffet andre beslutninger om.

Sagen afgøres af  
Byrådet.

## Indstilling

Center for Ejendomme indstiller at:

1. Dagplejehuset flyttes ind i den rømmede tandlægeklinik på Østskolen Afdeling Rollo. Lokalerne ombygges og tilpasses, og der laves liggehal.
2. Rollingen forbliver på adressen, og børnene fra Bakkedal flyttes hertil således, at SFO 1, 2 og 3 samles. Rollingsens udeområder tilpasses de noget ældre elever fra Bakkedal.
3. Musikskolen flyttes ind på Østskolen Afdeling Rollo i fire lokaler i blå blok ved samlingslokalet Bifrost.
4. Østskolen afd. Rollo får opgraderet flere lokaler. Der etableres en del IT-udstyr og mødeinventar. Ligeledes gennemgås skiltningen på skolen.

## Beslutning

Anbefales.  
René Tuekær (L) kan ikke anbefale indstillingens punkt 1.

## Bilag

Rollingen bilag

Østskolen afd. Rollo bilag

# Punkt 70: Ejendomsstrategiens spor 8, Terslev - Udvidelse af vuggestuen i Terslev grundet stigende børnetal

82.25.00-P25-1-15

## Sagsfremstilling

Byrådet besluttede på møde 9. juni 2015 pkt. 92 at flytte vuggestuen i Terslev til Vestskolen, afd. Terslev med placering i den nuværende multivalsbygning og at bygge en let bygning til at fungere som forbindelsesgang og garderobe mellem multivalsbygningen og Børnehuset. Multivalsfunktioner etableres i nødvendigt omfang i gymnastiksalen og interne flytninger på afd. Terslev afventer endelig projektering, hvor relevante interessenter er med. Økonomien til disse forhold var skønnet til 1,8 millioner kr. Herudover er der opgradering af udearealer til 0,6 millioner kr., som er et selvstændigt projekt og ikke en del af denne sag.

Børnetallet i Terslev er stigende – der er nærmest tale om et babyboom. Prognosen for 2015 sagde, at der ville blive født 14 børn. Der blev født 26.

Det betyder, at der er behov for tre grupperum til vuggestuebørnene, ikke to som oprindeligt antaget.

Løsningen med placering af vuggestue i multivalsbygningen har vist sig ikke at være hensigtsmæssig teknisk og økonomisk, blandt andet fordi den eksisterende multivalsbygning og toiletfaciliteterne er mindre egnede end først antaget, og udførelsen derfor ville medføre en anslået anlægsudgift på flere gange det først skønnede beløb.

Der har derfor været arbejdet på andre løsninger, som fortsat samler tilbuddene i Terslev på og omkring skolen. Løsningerne er fremkommet gennem møder med skolens og Børnehuset Terslevs ledelse og er ligeledes blevet præsenteret for repræsentanter for medarbejdere og forældre. Alle interessenter synes, at løsningsforslagene imødekommer behovene. Fx giver samling af Terslev Børnehus på én matrikel mulighed for at skabe en større sammenhæng for både børn, forældre og personale og styrke det pædagogiske arbejde og de personalemæssige ressourcer og kompetencer. Interessenterne ønsker, at den lille p-plads ved brandvejen ud for Børnehuset afskaffes helt og inddrages til udeareal til vuggestuegrupperne i de nye tilbygninger. For projektets gennemførelse er det kun nødvendigt at inddrage en del af p-pladsen, men interessenterne argumenterer for, at det vil forbedre trykningen for gående og cyklister til skolen at afskaffe p-pladsen helt. For personalet vil det være muligt at parkere på hallens p-areal, og derved vil der stadig være tilstrækkelige parkeringsmuligheder.

De foreslåede løsninger giver bedre sammenhæng mellem kvalitet og pris og imødekommer behovet for at udvide kapaciteten i vuggestuen fra to til tre grupper. Løsningerne giver god komfort for børn og personale og samdriftsmuligheder i ydertimerne for børnehave/vuggestue.

### Løsningsforslag:

Der bygges en ny tilbygning på ca. 217 m<sup>2</sup> på Børnehusets sydvestlige gavl med tre grupperum med separate udgange til det fri, puslerum og depoter (pris pr. m<sup>2</sup> 20.000 kr.). De 145 m<sup>2</sup> vedrører den oprindelige beslutning om flytning af vuggestuen med eksisterende to grupper, og de 70 m<sup>2</sup> vedrører udbygning for det øgede børnetal med en gruppe mere. Grupperummene forbindes via fælles gang, der også fungerer som garderobe. I tilknytning hertil opføres åbent krybberum.

Den lille p-plads ved børnehuset afskaffes helt og arealet inddrages til udeareal og tilbygning, jf. interessenternes ønsker. Ved gennemførelse af løsningsforslaget vil ejendommen Terslev Bygade 23 kunne fraflyttes og afhændes. Ejendommen er på 423 m<sup>2</sup>.

Administrationen har endvidere undersøgt, om det kan betale sig at ændre varmekilde på skolen. Med de nye fjernvarmepriser i Terslev kan dette ikke længere betale sig.

Der vil være en tilbagebetalingstid på mellem 45 og 63 år. Beregningerne er foretaget på jordvarme, varmepumpe luft/vand og træpillefyr.

Før prisfaldet på fjernvarme var tilbagebetalingstiden på mellem 7 og 9 år.

Sagen behandles ligeledes i Børne- og Familieudvalget og Uddannelsesudvalget.

## Lovgrundlag

Lov om kommuners styrelse.

Byggelovgivningen.

## Økonomi

Tilbygningen på 217 m<sup>2</sup> kan overslagsmæssigt opføres for 4,3 millioner kr. Oprindeligt skøn var på 1,8 millioner kr. Med dette forslag etableres en nybygningsløsning samt en arealudvidelse på ca. 50 % til det udvidede børnetal. Der er ikke bevillingsmæssige konsekvenser. Status på ejendomsstrategien: Bevillinger 44 millioner kr. Nuværende skøn over ejendomsstrategiens anlægsudgifter er 42,1 millioner kr. Der er dog stadig en række ejendomsstrategiprojekter, der endnu ikke er udarbejdet konkrete udmøntningsforslag på, men der er beregnet udgifter til gennemførelsen af disse med undtagelse af flytning af Frøen, Familiehuset og Labyrinth, som byrådet har truffet andre beslutninger om.

Sagen afgøres af  
Byrådet.

## **Indstilling**

Center for Ejendomme indstiller, at:

1. Der bygges en ny tilbygning på ca. 217 m<sup>2</sup> på Børnehusets sydvestlige gavl med tre grupperum med separate udgange til det fri, puslerum og depoter. Grupperummene forbindes via fælles gang der også fungerer som garderobe.
2. Der etableres åbent krybberum i tilknytning til den nye bygning.
3. En del af den eksisterende lille vest-parkering samt børnehusets nuværende lege-by inddrages til formålet, men brandvejen bevares.
4. Terslev Bygade 23 rømmes og afhændes.

## **Beslutning**

Anbefales.

## **Bilag**

Tilbygning vuggestue Terslev Børnehus facade- og snitskitse

Tilbygning vuggestue Terslev Børnehus grundplansskitse

# Punkt 71: Opfølgning på tilsyn med de kommunale dagtilbud

28.06.08-A00-1-15

## Sagsfremstilling

Børne- & Familieudvalget besluttede på deres møde den 26. januar 2016 at tage en ny tilsynsmodel i brug for det lovpligtige pædagogiske tilsyn på dagtilbudsområdet. Med denne sag følges der op på de udførte tilsyn i de kommunale dagtilbud.

Formålet med den nye tilsynsmodel er at sikre et mere tidssvarende tilsyn med en fælles viden om og fælles mål for, hvilke kvalitetsparametre, der skal arbejdes efter. Tilsynsmaterialet er udarbejdet på baggrund af evidensbaseret viden om, hvad der kendetegner kvalitet i dagtilbud.

Der er 9 kommunale dagtilbud og dagplejen er ikke inkluderet i det lovpligtige pædagogiske tilsyn. Der er udarbejdet 11 tilsynsrapporter, idet det er blevet vurderet, at dagtilbud med to matrikler skal have et tilsynsbesøg pr. matrikel.

Processen i overordnede træk

Den nye tilsynsmodel rammesætter en proces i tre led, herunder:

1. Gennemførelse af spørgeskemaundersøgelse forud for tilsynsbesøget, hvor en pædagog fra hver stue forholder sig til og graderer (på en skala fra 1-5) de temaer og spørgsmål om kvalitet, som de tilsynsførendes vurderinger senere skal tage afsæt i. Dette sikrer pædagogernes egne perspektiver på kvaliteten i praksis samt et fælles afsæt til tilsynsbesøget. Jf. bilag 1 for tilsynsmaterialet.
2. Gennemførelse af tilsynsbesøget, hvor den faglige leder og en konsulent observerer den pædagogiske praksis. Her tages afsæt i samme spørgeguide, som pædagogerne har besvaret, og deres besvarelser forud for tilsynsbesøget inddrages også. De tilsynsførende graderer de samme temaer og spørgsmål og nuancerer deres vurderinger med skriftlige uddybninger.
3. Opfølgning med områdeledertemaet, hvor tilsynets anbefalinger drøftes med henblik på at lave fælles mål for den pædagogiske udvikling i området.

Generelle resultater af det pædagogiske tilsyn

Det pædagogiske tilsyn er delt op i 6 temaer om pædagogisk kvalitet:

- fysiske omgivelser udendørs
- fysiske omgivelser indendørs
- det pædagogiske læringsmiljø
- det sproglige læringsmiljø
- arbejdet med pædagogiske læreplaner
- organisering af det pædagogiske arbejde
- personalets kvalifikationer

Derudover er der 2 yderligere temaer, hvor der fokuseres på politiske indsatsområder i Faxe Kommune – ved dette tilsyn var der fokus på henholdsvis alkoholpolitik og kompetencehjulet.

De generelle resultater af tilsynet fremhæves herunder. Jf. bilag 2 for et samlet overblik over de enkelte rapporter pr. dagtilbud.

1. De fysiske omgivelser udendørs er gode i alle dagtilbud, der ses dog en generel tendens til, at være for lidt fokus på sprogtilbud udendørs, herunder fx tal og bogstaver malet på fliser, legeting, m.m. Ved en udregning af gennemsnittet af tilsynets graderinger (på en skala fra 1-5, hvor 5 er bedst) ses en samlet vurdering på 4,5.
2. De fysiske omgivelser indendørs er varierende mellem dagtilbuddene pga. de forskellige vilkår og følgende muligheder i dagtilbuddenes bygninger. Der ses ingen generelle tendenser. Ved en udregning af gennemsnittet af tilsynets graderinger (på en skala fra 1-5, hvor 5 er bedst) ses en samlet vurdering på 3,6.
3. Det pædagogiske læringsmiljø er graderet højt i de fleste dagtilbud, særligt når det drejer sig om børnenes deltagelse og indflydelse. Ved en udregning af gennemsnittet af tilsynets graderinger (på en skala fra 1-5, hvor 5 er bedst) ses en samlet vurdering på 3,9.
4. Det sproglige læringsmiljø er graderet højt i de fleste dagtilbud, dog ses der en generel tendens til, at sprogudviklingsskemaerne ikke anvendes, og størstedelen af dagtilbuddene gennemfører ikke to ugentlige aktivitetsforløb over en periode på 20 uger for børn med behov for særlig indsats eller tilrettelægger sprogarbejdet med afsæt i de faste læringsområder og læringsmål, der styrker børns sprog. Ved en udregning af gennemsnittet af tilsynets graderinger (på en skala fra 1-5, hvor 5 er bedst) ses en samlet vurdering på 3,6.

5. Arbejdet med de pædagogiske læreplaner er gradueret lavt i de fleste dagtilbud. Der ses en generel tendens til, at dagtilbuddene mangler en synlig sammentænkning af aktiviteter og læreplanstemaer, som tager udgangspunkt i pædagogiske didaktiske målsætninger og opfølgning. Ved en udregning af gennemsnittet af tilsynets gradueringer (på en skala fra 1-5, hvor 5 er bedst) ses en samlet vurdering på 2,6.
6. Organiseringen af det pædagogiske arbejde er varierende mellem dagtilbuddene, og alle gradueringsmulighederne på skalaen er taget i brug. Der ses en generel tendens til, at dagtilbuddene mangler didaktiske overvejelser i tilrettelæggelsen af aktiviteter og overordnet set har behov for en styrkelse af evalueringskulturen. Ved en udregning af gennemsnittet af tilsynets gradueringer (på en skala fra 1-5, hvor 5 er bedst) ses en samlet vurdering på 2,9.
7. Arbejdet med Faxe Kommunes alkoholpolitik er gradueret højt i de fleste dagtilbud. Der ses ingen generelle tendenser. Ved en udregning af gennemsnittet af tilsynets gradueringer (på en skala fra 1-5, hvor 5 er bedst) ses en samlet vurdering på 4,1.
8. Arbejdet med kompetencehjulet er gradueret højt i de fleste dagtilbud. Der ses en generel tendens til, at dagtilbuddene mangler at skabe sammenhæng mellem kompetencehjulet og det konkrete arbejde med de pædagogiske læreplaner, herunder tilrettelæggelse og evaluering af aktiviteter. Ved en udregning af gennemsnittet af tilsynets gradueringer (på en skala fra 1-5, hvor 5 er bedst) ses en samlet vurdering på 3,7.

Det videre arbejde med resultaterne af tilsynet

I tilsynsrapporterne er opstillet anbefalinger til hvert dagtilbud, som kan inspirere og eventuelt målrette den pædagogiske udvikling til næste tilsynsbesøg.

I enkelte dagtilbud har tilsynsprocessen givet anledning til, at der udarbejdes særskilte handleplaner for den pædagogiske udvikling. Disse handleplaner er udarbejdet i samarbejde mellem den pågældende daginstitution og Center for Børn & Undervisning. Center for Børn & Undervisning følger op på handleplanerne med endnu et tilsynsbesøg efter 3 måneder. Center for Børn & Undervisning ser et generelt behov for at styrke og udvikle det videre arbejde med evaluering og læreplanstemaer, herunder synlige didaktiske overvejelser i tilrettelæggelsen og opfølgningen på aktiviteter.

I forlængelse af Ministeriet for Børn, Undervisning og Ligestillings forestående arbejde med ”Styrkede pædagogiske læreplaner vil Center for Børn & Undervisning igangsættes en udviklingsproces, der styrker sammenhængen mellem evaluering, læreplanstemaer, kompetencehjulet og de didaktiske overvejelser i tilrettelæggelsen af det daglige pædagogiske arbejde. Ministeriets arbejde med de styrkede læreplaner forventes afsluttet i 2017.

## **Lovgrundlag**

Ifølge dagtilbudslovens § 5 er kommunalbestyrelsen forpligtet til at føre tilsyn med indholdet af dagtilbuddene efter dagtilbudsloven, herunder med, at den pædagogiske praksis lever op til dagtilbudslovens formålsbestemmelser på området og til de mål og rammer, som kommunalbestyrelsen har fastlagt efter dagtilbudslovens § 3.

## **Økonomi**

Ingen økonomiske konsekvenser

Sagen afgøres af  
Børne- og Familieudvalget

## **Indstilling**

Center for Børn & Undervisning indstiller, at resultaterne af tilsynsprocessen tages til efterretning.

## **Beslutning**

Godkendt, idet udvalget udtrykker tilfredshed med rapporterne. Rapporterne inddrages aktivt i det videre udviklingsarbejde med Børn- og Ungepolitikken.

## **Bilag**

samlede rapporter for pædagogisk tilsyn 2016

Bilag 1 tilsynsmateriale

## Punkt 72: Evaluering af kompetencehjulet

28.00.00-P15-1-13

### Sagsfremstilling

Børne- og Familieudvalget besluttede den 3. april 2013 at indkøbe og implementere 'Kompetencehjulet' i alle kommunens dagtilbud, hvilket blev efterfulgt af en længere periode med implementering og uddannelse af medarbejdere. Siden den 1. november 2014 har 'Kompetencehjulet' været det primære og gennemgående dokumentationsredskab på dagtilbudsområdet i Faxe Kommune.

Formålet med den gennemførte evaluering har været at styrke driften af 'Kompetencehjulet', målrette medarbejdernes kompetenceudvikling og generelt styrke anvendelsen af værktøjet. Ved denne sag præsenteres resultaterne af evalueringen, og der fremlægges plan for opfølgning.

#### Tilrettelæggelse af evalueringen

Evalueringen er tilrettelagt og formuleret i samarbejde med områdelederne på dagtilbudsområdet og leder af PPR, og den er blevet sendt ud til alle medarbejdere på dagtilbudsområdet, herunder pædagoger, pædagogmedhjælpere, ledere, dagplejere, dagplejepædagoger og de PPR medarbejdere, som har fast tilknytning til dagtilbud (fx i skærmet gruppe). Undersøgelsen blev lanceret den 14. april 2016 og løb til den 17. juni 2016. Evalueringen endte med en svarprocent på 82,2 % og vurderes derfor at være repræsentativ. Undersøgelsen indeholder både kvantitative data og kvalitative besvarelser, som har til formål at nuancere besvarelsene.

#### Evalueringens væsentligste resultater

Evalueringen viser overordnet set, at de fleste medarbejdere oplever:

- At kompetencehjulet har en god betydning for deres faglige dialog
- At kompetencehjulet har en god betydning for deres samarbejde, og at medarbejderne generelt set er gode til at hjælpe og støtte hinanden med at lave kompetencehjul
- At støtten, opbakningen og tilgangen til arbejdet med kompetencehjulet er god, særligt i forhold til den ledelsesmæssige understøttelse
- At kompetencehjulet er et godt værktøj til brobygningsarbejdet

Derudover viser evalueringen, at der er et ønske om, at alle som arbejder med kompetencehjulet får mulighed for at modtage undervisning og holde kompetencerne ved lige. Ca. halvdelen af medarbejderne har deltaget ved undervisningsforløb.

Evalueringen viser, at der er forskel på, hvordan institutionerne bruger kompetencehjulet i forældresamarbejdet, men at kompetencehjulet generelt set bidrager positivt til håndteringen af de vanskelige samtaler med forældre.

Overordnet set peges der i flere af analysens kapitler på, at medarbejdernes tid til at lave kompetencehjulet er en af de største udfordringer ved arbejdet. Her nævnes det som relevant at udbrede kendskabet til gruppebesvarelser og at fokusere på at få mere værdi ud af den tid, der bruges på arbejdet. Derudover nævner nogle medarbejdere, at arbejdet med kompetencehjul er for omfattende i forhold til de børn, der trives godt, men at tiden er godt anvendt i forhold til børn med ekstra behov.

Der ikke er et udbredt kendskab til de materialer og kompetenceudviklingsforløb, som Center for Børn & Undervisning udvikler og afholder for medarbejderne. Derudover er der et begrænset kendskab til de forskellige funktioner og muligheder i kompetencehjulet.

Endelig viser evalueringen, at der er enighed blandt lederne om, at nedslagspunktet for børn, der skal starte sidste år i børnehaven bør ændres, da det af praktiske årsager er uhensigtsmæssigt, at det ligger i august/september. Størstedelen af lederne ønsker et nedslagspunkt, der strækker sig fra april til juni.

#### Opfølgning på evalueringen

Overordnet set vurderer Center for Børn & Undervisning, at evalueringens resultater er gode, når det tages i betragtning, at implementeringen har omfattet alle dagtilbud og er blevet gennemført på relativ kort tid. Dette vurderes til dels at skyldes, at arbejdsrammen er politisk besluttet og forankret, samt at implementeringen løbende er blevet justeret efter dagtilbudsrådets behov – fx tilbud om workshops, udarbejdelse af materialer, mm.

Center for Børn & Undervisning følger op på evalueringens resultater gennem følgende tiltag:

- Centeradministrationen udvider sine tilbud om undervisning. For nuværende afholdes 4 årlige workshops, som tilrettelægges i forhold til et generelt behov i kommunen. Fremover tilbydes der undervisning ude i dagtilbudsområderne og dagtilbuddene efter aftale og behov, således at undervisningen kan målrettes tydeligere og i samarbejde med medarbejderne

- I forhold til udfordringen med tid til at lave kompetencehjul følges der op med 3 fokuspunkter:
  1. Kendskabet til gruppebesvarelser udbredes gennem workshops
  2. Der laves workshop med fokus på at styrke medarbejdernes implementering af kompetencehjulet i hverdagen
  3. Der følges op på udviklingen af værktøjer i Legetek.dk (udvikleren). Her forventes der snart at blive præsenteret et mini-kompetencehjul. Det undersøges, hvorvidt dette værktøj kan erstatte det nuværende kompetencehjul i forhold til vurderinger af børn i trivsel. Dette kan give anledning til ændring af nedslagspunkter
- I forhold til forskellene på dagtilbuddenes forældresamarbejde sættes der fokus på at sprede gode historier og erfaringer mellem dagtilbuddene. Dette kan gøres gennem cases, som indarbejdes i de tilbudte workshops. Derudover udbredes kendskabet til forældrepecen, da evalueringen viser, at dette er lavt
- I forhold til nedslagspunktet for børn, der starter sidste år i børnehave, vil kompetencehjulene blive udarbejdet i april/juni/juli i stedet for august/september – gældende fra 2017.

## **Lovgrundlag**

Dagtilbudsloven

## **Økonomi**

Ingen økonomiske konsekvenser

Sagen afgøres af  
Børne- og Familieudvalget

## **Indstilling**

Center for Børn & Undervisning indstiller, at evalueringen tages til efterretning.

## **Beslutning**

Godkendt.

## **Bilag**

Bilag 1 - Evaluering af kompetencehjulet 2016

# Punkt 73: Opfølgning på forsøg med udvidet åbningstid i dagtilbud

28.06.00-A00-4-14

## Sagsfremstilling

Ved Børne- og Familieudvalgsmødet den 1. marts 2016 blev det besluttet at iværksætte en undersøgelse for en periode på 3 måneder for at undersøge familiers behov for at tilkøbe udvidet åbningstid på dagtilbudsområdet. Ved denne sag følges der op på undersøgelsesperioden med forslag til videre proces.

### Baggrund

Byrådet besluttede ved budgetaftalen for 2015 at harmonisere lukketiderne på dagtilbudsområdet. I den forbindelse blev det samtidig besluttet at lave et forsøg i to dagtilbud, hvor familier fik mulighed for at tilkøbe pasning i tidsrummet fra kl. 17-19. Jf. bilag 1.

Center for Børn & Undervisning gennemførte i den forbindelse en forældreundersøgelse i alle dagtilbud, der viste, at behovet for pasning i ydertimerne primært lå i tidsrummet mellem kl. 17 og 18. Der blev herefter truffet politisk beslutning om at gennemføre forsøg med udvidet åbningstid i dette tidsrum i både Heimdal og Regnbuen.

Udgiften til yderligere åbningstid fra 17-18 i to institutioner blev udregnet til 425.000 kr. årligt, hvorfra der fratrækkes forældrebetaling på 25 %, og tilbuddet ville kun blive effektueret, hvis minimum 10 familier benyttede sig af det.

Familierne er løbende blevet orienteret om tilbuddet på Faxe Kommunes hjemmeside og via den digitale pladsanvisning. Ved status d. 1. januar 2016 havde der været to forespørgsler på tilkøbsordningen, og der har derfor endnu ikke været grundlag for at effektuere forsøget. Børne- & Familieudvalget besluttede derfor d. 1. marts 2016, at gennemføre en ny undersøgelse i perioden 1. marts – 31. maj, hvor både nuværende og kommende dagtilbudsbrugere kunne tilkendegive deres behov for pasning i ydertimerne. I den forbindelse skulle der både belyses behov for pasning fra kl. 17-18 og fra kl. 6-7. Undersøgelsen blev offentliggjort i starten af marts via pressemeddelelse, Faxe Kommunes hjemmeside, Faxe Kommunes facebookside og opslag i institutionerne.

### Resultater

Der har i perioden 1. marts – 31. maj været 20 tilkendegivelser af behov for at tilkøbe udvidet åbningstid. Af disse besvarelser er der 1 kommende bruger og 19 nuværende brugere af dagtilbud.

Familiernes tilkendegivelser viser følgende:

- Størstedelen har behov for at tilkøbe mere åbningstid om morgenen. 17 familier har tilkendegivet behov om morgenen og 4 har tilkendegivet behov om eftermiddagen (af disse har 1 familie valgt både morgen og eftermiddag)
- 10 af familierne har brug for ordningen hver dag. 7 af dem har behov 3-4 dage om ugen, og 3 af dem har behov 1-2 dage om ugen.
- De fleste tilkendegivelser kommer fra Haslev i Småfolket/Regnbuen og Frøen. Her er der henholdsvis 5 familier fra hvert dagtilbud, der har tilkendegivet et behov. Hertil er der 4 familier i Karise Børnehus, 3 i mælkevejen, 1 i Dalby Børnehuse, 1 i Terslev Børnehus og 1 i HMDI Troelstrupgaard.
- 11 af familierne vil kun bruge ordningen, hvis den indføres i deres nuværende dagtilbud.

Jf. bilag 2.

### Konklusioner

Sammenholdes resultaterne ved nuværende måling med erfaringerne fra forsøgsordningen, som har kørt siden maj 2015, bemærkes det, at det primære behov for pasning i ydertimerne særligt ligger i tidsrummet om morgenen kl. 6-7, og at muligheden for tilkøb generelt set fravælges af familierne.

Der vurderes ikke at være grundlag for at effektivisere ordningen fra kl. 6-7 eller fra kl. 17-18 i hverken Regnbuen eller Småfolket, da der ikke er tilkendegivet tilstrækkeligt behov til at ordningen vil være bæredygtig.

## Lovgrundlag

Dagtilbudsloven

Lov om kommunernes styrelse

## Økonomi

Der er ingen økonomiske konsekvenser som følge af afvikling af forsøgsordningen. De i opprioriteringsforslaget afsatte midler til forsøgsordningen er indarbejdet i områdets samlede budgetramme fra 2016 og frem, med et beløb svarende til

kr. 200.000.

Sagen afgøres af  
Børne- & Familieudvalget (1)  
Byrådet (2 og 3)

## **Indstilling**

Center for Børn & Undervisning indstiller:

1. At forsøgsordningen med udvidet åbningstid afvikles.
2. At Børne- og Familieudvalgets driftsramme reduceres med 200.000 kr. i 2016 og årene frem.
3. At Faxe Kommunes budgetterede kassebeholdning forøges med 200.000 kr. i 2016 og årene frem.

## **Beslutning**

1. Godkendt
2. og 3. anbefales

## **Bilag**

Bilag 1 - BFU-O-01

Undersøgelse af udvidet åbningstid juni 2016

# Punkt 74: Rammeaftalen på det specialiserede social- og undervisningsområde 2017

27.06.08-G00-1-16

## Sagsfremstilling

### Indledning

Alle kommunalbestyrelser i Region Sjælland får forelagt nedenstående sagsfremstilling, der er udarbejdet af rammeaftalesekretariatet, til godkendelse af rammeaftalen på det specialiserede social- og undervisningsområde for 2017.

### Baggrund

De 17 kommunalbestyrelser i Region Sjælland og Regionsrådet skal årligt senest 15. oktober 2016 indgå en rammeaftale på det specialiserede social- og undervisningsområde.

Rammeaftalen består af to dele – en udviklingsstrategi (kapacitetsbehov, faglig udvikling og fokusområder) og en styringsaftale (kapacitets- og økonomistyringsdel). Disse og et ledelsesresumé er vedlagt som bilag. Resterende bilag kan findes på hjemmesiden for rammeaftalen 2017: <http://rs17.dk/rammeaftalen/rammeaftale-2017.aspx>

### Udviklingsstrategien

Udviklingsstrategien skal have fokus på den faglige udvikling i de omfattede tilbud samt behov for oprettelse af nye pladser og tilbud samt fokusområder.

Der skal indgå et samlet skøn for behov for regulering i antallet af tilbud samt områder, der skal arbejdes med i det pågældende år.

### Kapacitetsbehov

Det generelle billede i forhold til kommunernes tilbagemeldinger er, at der på kapacitetssiden overordnet opleves balance mellem udbud og efterspørgsel, og kommunerne oplever sammenhæng mellem behov og udbudte tilbud, men at der er områder og målgrupper, som man bør være opmærksom på.

I forhold til kommunernes forventninger til ændringer i efterspørgsel og udbud er billedet, at der inden for børne- og ungeområdet efterspørges flere plejefamilier, inden for voksenhandicapområdet forventes flere senhjerne-skadede borgere og et ønske om flere § 107 tilbud, mens der på herberg/forsorgshjemsområdet forventes mangel på pladser.

Følgende initiativer er igangsat:

- Socialtilsynet er inviteret til samarbejde om rekruttering af plejefamilier
- Der gennemføres en spørgeskemaundersøgelse om behovet for pladser på hjerneskadeområdet i 2016
- Hjemløshed/socialt udsatte er fokusområde i 2017, men forventes pga. tilbagemeldingerne startet i 2016.

Spørgsmålet om kapacitet, efterspørgsel og udviklingstendenser på de lands- og landsdelsdækkende tilbud og sikrede afdelinger koordineres på tværs af de fem rammeaftaler og indgår med en fælles tekst i de fem udviklingsstrategier.

### Fokusområder

Med udviklingsstrategien aftales fokusområder, som kommunerne arbejder med i det pågældende år. Udvalgsmedlemmer og direktører fra de 17 kommuner og Region Sjælland var i april 2016 samlet til et temamøde, hvor fokusområder 2017 blev drøftet. Brugerrepræsentanterne fra det regionale dialogforum var ligeledes repræsenteret.

Udover en evt. central udmelding fra Socialstyrelsen 1/11-2016, som man ville skulle arbejde med i 2017, drøftede man andre mulige fokusområder. Der var opbakning til, at følgende er fokusområder i 2017:

1. Evt. central udmelding fra Socialstyrelsen 1/11-2016
2. Kommunikationsområdet – fortsat fra 2016
3. Økonomi – fortsat fra 2016
4. Hjemløshed/socialt udsatte - ny

5. Psykiatriområdet - Bedre kvalitet i støtten til borgere i grænseområdet mellem psykiatri-, socialpsykiatrisk- og misbrugsområdet og som har voldelig risikoadfærd - ny
6. Proces for fornyet politisk grundlag for rammeaftale 2018 - ny

#### Styringsaftalen

Styringsaftalen lægger rammerne for kapacitets- og prisudviklingen samt takster og principper for omkostningsberegning og betalingsmodeller. Som udgangspunkt er tilbud inden for de relevante lovparagraffer, der anvendes af flere kommuner omfattet af styringsaftalen. Det samme gælder regionale tilbud.

Alle takster for institutioner omfattet af styringsaftalen beregnes efter samme principper. Principperne er: Mindst mulig administration, færrest mulige takster, færrest mulige tillægsydelse.

Jf. rammeaftalebekendtgørelsen skal kommuner og region i forbindelse med udviklingsstrategien og styringsaftalen drøfte socialtilsyn og børnehus. I rammeaftalen indgår således en kort status for begge.

Socialstyrelsen har pr. 1/11-2015 udsendt en central udmelding om borgere med svære spiseforstyrrelser, som afrapporteres og behandles som en del af rammeaftale 2017. Afrapporteringen indgår i rammeaftale 2017 som bilag.

Afsnittet om Grønland og Færøerne er revideret, så det opdateret beskriver de forpligtigelser, Region Sjælland har i den gældende bekendtgørelse. Der er rettet henvendelse til Social- og Indenrigsministeriet med henstilling om, at give mulighed for at opfylde forsyningsforpligtigelsen med botilbud efter § 107 i serviceloven og boliger efter almenboligloven med hjælp og støtte efter §§ 83 og 85 og ikke kun med § 108 tilbud som nævnt i bekendtgørelsen.

I styringsaftalen indgår efter forslag fra Slagelse Kommune, at tællemetoden for aflastningsdøgn ved ophold på aflastningstilbud ændres til "hoteldøgn" dvs. fra kl. 12:00 til 12:00 næste dag. Formålet med ændringen er, at dette vil skabe mere gennemsigtighed for borgeren. Ændringen gælder fra 1/1 2017.

I lighed med styringsaftale 2016 indgår en taskforceprocedure for luknings-truede tilbud: dvs. en procedure for, hvordan man samler op, hvis der opstår problemer i forhold til specialiserede tilbud, som er bevaringsværdige.

I lighed med styringsaftale 2014, 2015 og 2016 indgår standardkontrakter for børneområdet og for voksenområdet som bilag til styringsaftalen for 2017.

K17 har drøftet sagen på møde ultimo maj 2016 og anbefaler indstillingen til KKR Sjælland.

Dialogforum med deltagelse af repræsentanter fra DH har ligeledes drøftet udkast til rammeaftale. Brugerrepræsentanterne pegede i den forbindelse på, at det særligt i forhold til tilbud på kommunikationsområdet er vigtigt at have fokus på, at de nødvendige specialiserede kompetencer/tilbud er til stede.

KKR Sjælland har behandlet rammeaftalen på sit møde den 13. juni 2016 og anbefaler rammeaftalen til tiltrædelse i kommunalbestyrelserne og regionsrådet.

Følgende bilag kan findes på rammeaftalesekretariatets hjemmeside <http://rs17.dk/rammeaftalen/rammeaftale-2017.aspx> :

- Bilag 1: [Appendiks: Rammeaftalens parter, gensidige forpligtelser, mål & principper og kommunernes og netværksgruppernes tilbagemeldinger](#)
- Bilag 2: [Afrapportering til Socialstyrelsen om borgere med svære spiseforstyrrelser](#)
- Bilag 3: [Allonge: Specialundervisning i folkeskolen 2017](#)
- Bilag 4: [Paragrafområder i rammeaftalen for det specialiserede social- og undervisningsområde](#)
- Bilag 5: [Tilbudsoversigt 2017](#)
- Bilag 6: [Takstafale 2017](#)
- Bilag 7: [Vejledning til standardkontrakter](#)
- Bilag 8: [Standardkontrakt for voksenområdet](#)
- Bilag 9: [Standardkontrakt for børneområdet](#)
- Bilag 10: [Notat vedrørende lands- og landsdelsdækkende tilbud og sikrede afdelinger](#)

#### Lovgrundlag

Rammeaftalen indgår i Serviceloven § 6 stk. 4, Almenboligloven § 185 b., Folkeskoleloven § 47 stk. 3, 2. , Loven om specialundervisning for voksne § 6 stk. 3, 2.

## **Økonomi**

Ingen økonomiske konsekvenser.

Sagen afgøres af

Byrådet.

## **Center for Familie, Social & Beskæftigelse indstiller,**

at bsp;at rammeaftalen 2017 godkendes.

## **Beslutning**

Anbefales

## **Bilag**

Rammeaftale 2017 - Udviklingsstrategi og Styringsaftale til kommunerne juni 2016

Rammeaftale 2017 på det specialiserede social- og undervisningsområde

Ledelsesresume af rammeaftale 2017 til kommunerne juni 2016

# Punkt 75: Rusmiddelpolitik

00.01.00-P22-3-15

## Sagsfremstilling

Den politiske og administrative koordinationsgruppe for alkohol og rusmidler besluttede i maj 2015 at igangsætte arbejdet med en Rusmiddelpolitik for Faxe Kommune.

Efterfølgende har Rusmiddelcentret arbejdet med politikken. Den er blevet til i samarbejde med unge brugere af Rusmiddelcentret ligesom praktikere i form af blandt andet repræsentanter fra SSP, Krimialforsøgen, Ungdommens uddannelsesvejledning, EUC Sjælland, Ungecenter Labyrinth og rusmiddelkonsulenter fra Rusmiddelcentret også har været inddraget i processen.

Faxe Kommunes rusmiddelpolitik skal sikre, at visioner, værdier og mål for indsatsen bliver udmøntet i alle kommunens afdelinger og i alle kommunens institutioner. Faxe Kommunes indsats på rusmiddelområdet kan opsummeres under følgende tre temaer:

- Forebyggelse
  - Vi skal gennem en tidlig indsats forebygge at misbrug opstår og fremme trivsel på tværs af samfundslag.
- Rådgivning og behandling
  - Vi skal tilbyde professionel rådgivning og behandling baseret på aktuelt bedste viden. Rådgivningen og behandlingen skal være helhedsorienteret og sammenhængende.
- Forøget livskvalitet
  - Vi skal tilbyde støtte, omsorg og hjælp til de personer, hvor det ikke umiddelbart er realistisk at bringe misbruget til ophør. Vi sigter mod at forbedre den enkeltes generelle livssituation og livskvalitet med henblik på at reducere skader af misbrug.

Rusmiddelpolitikken sætter rammerne for Faxe Kommunes indsats på rusmiddelområdet og fremhæver de bærende principper for det videre arbejde. Udmøntningen af politikken er et tværgående anliggende, hvori relevante aktører løbende udvikler kommunens forebyggende og behandlende tilbud til målgruppen.

Faxe kommunes rusmiddelpolitiske mål er:

Fokusområde	Målsætning
Organisering og koordinering	1. At rusmiddelindsatsen løftes i en tværgående og helhedsorienteret organisering, der involverer og forbinder det administrative og det politiske niveau.
	2. At sikre udvikling og koordinering af den forebyggende og behandlende indsats på rusmiddelområdet.
Forebyggelse	3. At andelen af unge i Faxe Kommune, der har prøvet at ryge hash, falder til 33 pct. inden udgangen af 2019. I 2010 havde 36 pct. af de unge i Faxe Kommune prøvet at ryge hash. På lang sigt er det ambitionen, at niveauet falder yderligere.
	4. At civilsamfundet inddrages, eksempelvis gennem foreninger og forældrekurser, med fokus på trivsel i klassen.
	5. At lærere og pædagoger opkvalificeres ift. at kunne spotte tegn på mistrivsel tidligt.
Rusmiddelbehandling	6. At begrænse tilgængeligheden af rusmidler.
	7. At synliggøre behandlingstilbud og tilbyde differentieret og kvalificeret behandling.
	8. At styrke tidlig opsporing og indsats overfor borgere med stofmisbrug og deres pårørende og børn.
	9. At flere borgere med stofmisbrug opsøger behandling så tidligt så muligt.

Tværgående samarbejde

10. At styrke samarbejdet mellem Rusmiddelcentret og kommunens uddannelsesinstitutioner. Samarbejdet skal bl.a. understøtte udviklingen af en fælles rusmiddelpolitik for uddannelsesinstitutionerne. Processen skal inkludere de unge.

11. At Faxe Kommune stiller stoffrie miljøer til rådighed for de unge i form af klubtilbud og lign.

12. At der etableres et uddannelsestilbud til de unge, som ikke kan rummes på de tilbud, som har nultolerance.

På den baggrund sendes Rusmiddelpolitikken nu i høring fagudvalgene.

Sagen behandles samtidig i Beskæftigelsesudvalget, Erhvervs- og Kulturudvalget, Social- og Sundhedsudvalget og Uddannelsesudvalget.

## **Lovgrundlag**

Intet.

## **Økonomi**

Ingen økonomiske konsekvenser.

Sagen afgøres af Børne- og Familieudvalget.

## **Indstilling**

Center for Familie, Social & Beskæftigelse indstiller,

at der udarbejdes høringssvar til Rusmiddelpolitikken.

## **Beslutning**

Ingen bemærkninger.

## **Bilag**

Rusmiddelpolitik version 5

## **Punkt 76: Meddelelser**

00.01.00-A00-6-16

### **Sagsfremstilling**

Der vil blive givet meddelelse om følgende:

KL's Børne- og Kulturudvalg inviterer til politiske møder om 0 - 18 års området tre steder i landet i november 2016. Mødet på Sjælland foregår i Køge den 28. november. Målgruppen er kommunale børne- og ungeudvalg samt direktører og chefer med ansvar for folkeskoler og dagtilbud.

### **Økonomi**

Sagen afgøres af  
Børne- og Familieudvalget

### **Beslutning**

Meddelelser blev givet.