

# **REFERAT Børne- og Familieudvalget (ophørt 31/12 2017) d. 02-05-2017**

**Mødedato** Tirsdag d. 02. maj 2017 kl. 15:30

**Mødested** Søndergade 12 D, mødelokale 3

## **Indholdsfortegnelse**

Godkendelse af dagsorden.....	3
Månedlig budgetopfølgning BFU marts 2017.....	4
Budgetoverførsler fra 2016 til 2017.....	5
Godkendelse om ansøgning til normering af 50 børnehavebørn Spjellerup Friskole- og Fribørnehav	9
Orientering - udsatte børn og unge aktivitets- og nøgletal 1. kvartal 2017.....	10
Rusmiddelcenterets årsrapport 2016.....	12
Meddelelser.....	13

## **Punkt 22: Godkendelse af dagsorden**

00.01.00-A00-5-17

### **Økonomi**

Sagen afgøres af  
Børne- og Familieudvalget

### **Beslutning**

Godkendt

## Punkt 23: Månedlig budgetopfølgning BFU marts 2017

28.00.00-Ø00-1-17

### Sagsfremstilling

Månedlig budgetopfølgning pr. 31. marts 2017

Børne- og Familieudvalget har besluttet, at der udarbejdes månedlige budgetopfølgninger på udvalgets område. På udvalgets område er der i 2017 en samlet 1 % - pulje som udgør 1.193.000 kr. af rammen.

Budgetopfølgningen pr. 31. marts opdelt på centerniveau

Center	Korrigeret budget 2017	Faktisk forbrug pr. 31. marts 2017	Skønnet samlet forbrug 2017	Forbrugsprocent
CFSB	91.318.498	22.853.279	91.318.498	24,86
CBU	124.118.568	33.425.218	124.118.568	26,93
1 % puljen	1.193.000	-	-	-
I alt	216.630.066	56.278.497	215.437.066	26,12

Center for Familie, Social & Beskæftigelse forventer samlet set at overholde budgettet i 2017.

Center for Børn & Undervisning forventer samlet set at overholde budgettet i 2017.

Særlige bemærkninger

Center for Børn & Undervisning forventer et merforbrug på økonomiske fripladser på ca. 2,3 mio. kr. Årets skøn er baseret på tidligere budgetårs forbrug på økonomiske fripladser. Center for Børn & Undervisning søger om frigivelse af midler fra puljen til dækning af økonomiske fripladser i forbindelse med 1. budgetopfølgning.

### Lovgrundlag

Lov om kommunernes styrelse

### Økonomi

Der er ingen økonomiske konsekvenser

Sagen afgøres af  
Børne- og Familieudvalget

### Indstilling

Center for Familie, Social & Beskæftigelse og Center for Børn & Undervisning indstiller, at den månedlige budgetopfølgning tages til efterretning

### Beslutning

Godkendt

## Punkt 24: Budgetoverførsler fra 2016 til 2017

00.32.10-S00-2-16

### Sagsfremstilling

Mer- og mindreforbrug mellem budgetårene overføres efter Faxe Kommunes principper for økonomistyring, bilag 6.4 – retningslinjer for budgetoverførsler mellem årene.

I Faxe Kommune er der vurderet overførselsadgang mellem regnskabsårene. Fagudvalgene vurderer anmodninger om overførsler og tager stilling til håndteringen af henholdsvis overskud og underskud ud fra de vedtagne principper.

Generelt er der overførselsadgang for driftsbevillinger for institutioner og afdelinger, inden for en beløbsgrænse på 500.000 kr. for overførsel af overskud. For institutioner med en budgetramme på over 25 mio. kr. kan der overføres op til 2 pct. af budgetrammen.

Der er fuld overførselsadgang for følgende særlige områder:

- Eksternt finansierede projekter
- Forsikringsområdet
- Tværgående budgetter under HR
- Løn- og barselspuljer og tjenestemandspensioner
- Udgifter til valg
- Kollektiv trafik
- Folkeoplysningsudvalget

På følgende områder er der ikke overførselsadgang:

- Overførselsindkomster
- Medfinansiering på sundhedsområdet
- Budgettilpasningspulje
- Udviklingspulje

Håndtering af driftsoverførsler

Det foreslås at håndtere driftsoverførslerne således:

- Overførselsbeløbene omfattet af automatisk overførselsadgang gives som tillægsbevillinger og indberettes i korrigeret budget 2017. Dette gælder tillige negative overførsler.
- De øvrige beløb, som søges overført, opdeles i henholdsvis positive og negative overførselsbeløb, hvoraf de negative som nævnt gives som tillægsbevillinger.
- De positive overførselsbeløb afsættes som en pulje (= tilgodehavende), men disse indgår ikke i korrigeret budget 2017. De positive overførsler i overførselspuljen kan efterfølgende søges indarbejdet i budget 2017 til konkrete formål. Dette sker efter godkendelse af Byrådet.
- Forsikringsområdet er et område med automatisk overførselsadgang; dette område udviser et overskud på 338 tkr. Mindreforbruget overføres ikke, men optages i stedet som en hensættelse i kommunens regnskab.

Baggrunden for at anvende denne metode er at undgå at ”puste” de korrigerede budgetter op med store overførselsbeløb, som medfører en række u hensigtsmæssige konsekvenser, hvoraf kan nævnes:

- De korrigerede budgetter giver ikke et retvisende billede af, hvad der skulle styres efter
- Der bliver indregnet beløb, som ikke må anvendes - hvilket ikke er i overensstemmelse med styrelsesloven
- Økonomiske sager, fx budgetopfølgningerne og nøgletal, bliver mere uigennemskuelige, fordi der bliver opereret med to korrigerede budgetter: Korrigeret budget i alt og korrigeret budget eksklusiv overførsler
- Kommunens samlede regnskab giver ikke et retvisende billede af bevillinger/budget i forhold til forbrug, da der i regnskabsaflæggelsen indgår det samlede korrigerede budget

Overførsler drift

Der søges samlet set overført 12.287 tkr. fra 2016 til 2017 vedrørende drift.

Der afsættes ikke midler i overførselspulje i 2017.

Der søges 609 tkr. overført fra drift til anlæg.

Anmodningerne om overførsler vedrørende drift fordelt på udvalg fremgår af tabel 1 nedenfor:

Tabel 1: Ansøgt overført i alt vedrørende drift, netto (1.000 kr.)

	Automatisk overførselsadgang	Negativ overførsler (indregnes i korr. B.2017)	Overførsel i alt vedr. drift - indregnes i korr. B.2017 (kolonne 1+2)	Overførsel i alt vedr. drift - indregnes IKKE i korr. B. 2017	Søges overført fra drift til anlæg
	1	2	3	4	5
Teknik og Miljø	759	-173	586	0	609
Uddannelse	1.283	0	1.283	0	0
Børn og Familie	-52	0	-52	0	0
Erhverv og Kultur	1.034	0	1.034	0	0
Økonomiudvalg	4.816	0	4.816	0	0
Social og Sundhed	4.849	0	4.849	0	0
Beskæftigelse	-230	0	-230	0	0
<b>I alt</b>	<b>12.460</b>	<b>-173</b>	<b>12.287</b>	<b>0</b>	<b>609</b>

("+" = mindreforbrug og "-" = merforbrug)

Driftsoverførslerne er på flere udvalgsområder opgjort efter det princip, at der sker en omprioritering inden for de enkelte udvalg, således at overskud nogle steder anvendes til at dække underskud på andre. Derved fraviges den overordnede regel om at over-/underskud opgøres for hvert enkelt budgetansvarsområde. Omvendt håndteres på denne måde underskud på områder, hvor det ellers ikke ville være muligt at indhente.

I bilag 1 til sagsfremstillingen ses samtlige ansøgninger om budgetoverførsel vedrørende drift, opdelt på de enkelte budgetansvarsområder.

#### Overførsler anlæg

Vedrørende anlæg søges overført i alt 31.549 tkr. fra 2016 til anlæg i 2017, jf. tabellen nedenfor:

Tabel 2: Ansøgt overført i alt vedrørende anlæg, netto (1.000 kr.)

	Anlæg
Teknik og Miljø	-47.707
Uddannelse	-20.808
Børn og Familie	65
Erhverv og Kultur	0
Økonomiudvalg	1.986
Social og Sundhed	2.600
Beskæftigelse	0
<b>I alt</b>	<b>31.549</b>

("+" = mindreforbrug og "-" = merforbrug)

I forbindelse med budgetvedtagelsen for 2017 blev afsat 25,5 mio. kr. i "Pulje til uafsluttede anlægsprojekter". Med ovenstående overførsler er dette projekt ikke længere relevant og derfor bør bevillingen nulstilles og kassetrækket dermed reduceret.

I bilag 2 til sagsfremstillingen ses ej færdiggjorte anlægsprojekter herunder ikke igangsatte anlæg. Bilaget vises bevilling, forbrug og restbudget for 2016 samt beløb til overførsel til brug i 2017.

#### Andre overførsler (Finansforskydninger)

Under Økonomiudvalgets område var der i 2016 afsat midler til indskud i Landsbyggefonden. Nogle af disse projekter forventes først afsluttet i 2017 og søges derfor tillige overført til 2017.

De 3 projekter er medtaget nederst i bilag 1.

#### Service ramme og anlægs ramme - Konsekvens for service rammen 2017

Den samlede service ramme for 2017 blev udmeldt 30. juni 2016 i forbindelse med aftalen om kommunernes økonomi for 2017 mellem regeringen og KL. Faxe kommunes andel af den samlede ramme udgjorde 1.436,4 mio. kr. I forbindelse med den endelige vedtagelse af de kommunale budgetter blev der flyttet nogle anlægsprojekter til drift. Dette skete også i

Faxe kommune og bevirker, at kommunens andel af servicerammen forhøjes til 1.458,6 mio. kr. Med overførslen fra 2016 til 2017 på 12.287 tkr. forhøjes budgettet på serviceudgifterne med 12.517 tkr. Med udgangspunkt i de konstaterede mindreforbrug for 2016 samt bindingerne på 1%-puljen forventes det, at servicerammen isoleret set kan overholdes i 2017. En overskridelse af servicerammen medfører risiko for sanktioner kollektivt og/eller individuelt.

På anlægssiden er i 2017 ligeledes en samlet anlægsramme, som kommunerne har forpligtet sig til at overholde. Ved budgetvedtagelsen for 2017 udgjorde Faxe Kommunes anlæg 51,6 mio. kr. Der er her tale om bruttoanlægsudgifter, hvilket medfører, at evt. grund- og ejendomssalg ikke afhjælper risiko for sanktion. Efter godkendelse af budgetoverførsel fra 2016 til 2017 udgør de forventede bruttoanlægsudgifter 89,8 mio. kr. (heri medregnet de øvrige sager med forventet anlægsbevilling på økonomiudvalgets møde den 9.5.2017). Overskridelsen for Faxe Kommune udgør ca. 40 mio. kr. i bruttoanlægsudgifter. Der har gennem flere år været flere anlægsprojekter, som er blevet udskudt eller forsinket. Dette forventes også relevant ved overgangen fra 2017 til 2018 og reducerer kommunens overskridelse og risikoen for sanktion fra regeringens side. Der er med overførslen risiko for sanktion kollektivt og/eller individuelt.

Kommunens serviceramme og anlægsramme er med overførslerne udfordret og det kan blive aktuelt at flytte projekter mellem drift og anlæg i det omfang dette lader sig gøre.

## **Lovgrundlag**

Lov om kommunernes styrelse og Faxe Kommunes principper for økonomistyring

### **Økonomi**

Der søges samlet set overført 12.287 tkr. til 2017 vedrørende drift, 609 tkr. fra drift til anlæg og 31.549 tkr. vedrørende anlæg. Endvidere nulstilles "Pulje til uafsluttede anlægsprojekter" i budget 2017 med -25,5 mio. kr. Beløbene i overførselspuljen fra 2015 nulstilles, således at der pt. ikke eksisterer en overførselspulje.

Anvendelse af overførte midler vil påvirke kommunens likviditetsmæssige og styringsmæssige situation. Dette skal også ses i lyset af de betydelige underskud, der ligger i overslagsårene. Forbrug af overførte midler vil derudover medføre et større forbrug vedrørende kommunens serviceudgifter og i forhold til anlægsrammen - med mindre det modsvares af mindre forbrug på andre områder. Kommunens serviceramme er lig med oprindeligt budget 2017. En overskridelse af service- og/eller anlægsrammen medfører risiko for sanktion og tilbagebetaling af bloktilskud vedrørende 2017.

Sagen afgøres af  
Byrådet

### **Indstilling**

Center for HR, Økonomi & IT indstiller, at

1. Teknik- & Miljøudvalgets driftsbudget netto forøges med 586.000 kr. i 2017
2. Uddannelsesudvalgets driftsbudget netto forøges med 1.283.000 kr. i 2017
3. Børne- & Familieudvalgets driftsbudget netto reduceres med 52.000 kr. i 2017
4. Erhvervs- & Kulturudvalgets driftsbudget netto forøges med 1.034.000 kr. i 2017
5. Økonomiudvalgets driftsbudget forøges netto med 4.816.000 kr. i 2017
6. Social- & Sundhedsudvalgets driftsbudget netto forøges med 4.849.000 kr. i 2017
7. Beskæftigelsesudvalgets driftsbudget netto reduceres med 230.000 kr. i 2017
8. Teknik- & Miljøudvalgets anlægsbudget forøges med 47.707.000 kr. i 2017 og 609.000 kr. overført fra drift i 2017
9. Uddannelsesudvalgets anlægsbudget reduceres med 20.808.000 kr. i 2017
10. Børne- & Familieudvalgets anlægsramme forøges med 65.000 kr. i 2017
11. Erhvervs- & Kulturudvalgets anlægsramme ændres ikke i 2017
12. Økonomiudvalgets anlægsramme forøges med 1.986.000 kr. i 2017
13. Social- & Sundhedsudvalgets anlægsramme forøges med 2.600.000 kr. i 2017
14. Finansforskydninger under Økonomiudvalget forøges med 7.386.000 kr. i 2017
15. De i punkt 1-14 nævnte drifts- og anlægsbevillinger finansieres af kassen. Rådighedsbeløb for de overførte anlægsbevillinger søges frigivet.
16. Anlægsprojekt "Pulje til uafsluttede anlægsprojekter" i budget 2017 (25,5 mio. kr.) nulstilles som følge af ovenstående overførsler.
17. Beløbene i overførselspuljen fra 2015 nulstilles, således at der pt. ikke eksisterer en overførselspulje
18. Overskuddet vedrørende forsikringsområdet på 338.000 kr. optages som en hensættelse i kommunens regnskab for 2017
19. Alle udvalg pålægges at overholde korrigeret driftsbudget inklusiv de i punkt 1-7 nævnte driftsbevillinger.

## **Beslutning**

Anbefalet.

## **Bilag**

Bilag 1, Drift - Tilrettet efter DIR-møde 4.4.2017

Bilag 2, Anlæg - tilrettet efter DIR-møde 4.4.2017

# **Punkt 25: Godkendelse om ansøgning til normering af 50 børnehavebørn Spjellerup Friskole- og Fribørnehave**

28.03.00-P19-1-17

## **Sagsfremstilling**

I denne sag præsenteres godkendelse af normering til 50 børnehave børn i alderen fra 3 år og frem til skolestart i Spjellerup Friskole- og fribørnehave.

Faxe Kommune har modtaget en ansøgning fra Spjellerup Friskole- og fribørnehave om godkendelse af normering til 50 børnehavebørn jf. bilag, Ansøgning om 50 i børnehaven.

Spjellerup Friskole- og fribørnehave blev i 2010 etableret og godkendt til, at have en normering på 40 børnehavebørn og denne blev i 2015 udvidet til 45.

Ifølge dagtilbudsloven har privatinstitutioner etableringsret, hvis denne lever op til de kvalitetskrav, der stilles til dagtilbud på både centralt plan som kommunalt.

Faxe Kommune har den 24. oktober 2016 ført pædagogisk tilsyn i Spjellerup Friskole- og fribørnehave og børnehaven lever op til de lovgivningsmæssige krav og rammer jf. dagtilbudsloven.

Faxe Kommune er forpligtet til at yde et tilskud pr. barn jf. ”pengene følger barnet princippet”. Taksten for tilskud til Spjellerup Børnehave er i 2017 4.440 kr. pr. børnehavebarn pr. måned. Taksten til privatinstitutioner reguleres årligt i forhold til taksten for en plads i en kommunal institution. Taksten ændres løbende såfremt, der sker ændring i forholdet mellem åbningstiden i privatinstitutionen og den gennemsnitlige åbningstid i kommunens institutioner.

Det er som følge her af muligt at godkende Spjellerup Friskole- og fribørnehave til en normering på 50 børnehavebørn fra den 1. juni 2017.

## **Lovgrundlag**

Dagtilbudsloven

## **Økonomi**

Ingen økonomiske konsekvenser

Sagen afgøres af

Børne- og Familieudvalget

## **Indstilling**

Center for Børn & Undervisning indstiller at, normering til 50 børnehavebørn fra 1. juni 2017 i Spjellerup Friskole- og Fribørnehave, godkendes.

## **Beslutning**

Godkendt.

## **Bilag**

Ansøgning om 50 børn i børnehaven marts 2017.docx

# Punkt 26: Orientering - udsatte børn og unge aktivitets- og nøgletal 1. kvartal 2017

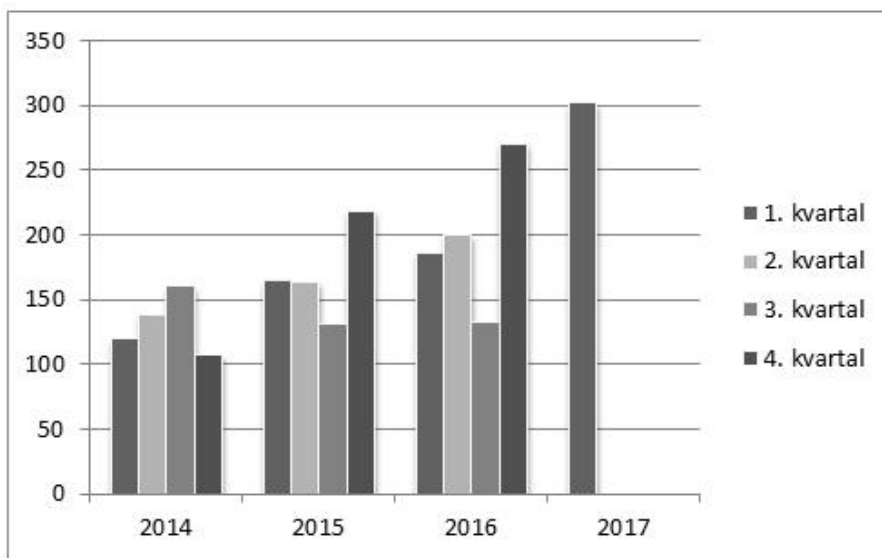
27.03.00-P05-3-16

## Sagsfremstilling

Med sagen orienteres om aktivitets- og nøgletal på udsatte børne- og ungeområdet for 1. kvartal 2017. Nøgletallene anvendes som styringsværktøj og til anskueliggørelse af udfordringer på området. Der gives et samlet overblik over, hvordan området udvikler sig i forhold til underretninger og foranstaltninger, da de udsatte børn og unges muligheder i mange tilfælde afhænger af, hvorvidt de opspores og hvordan de understøttes i en positiv udvikling.

### Underretninger

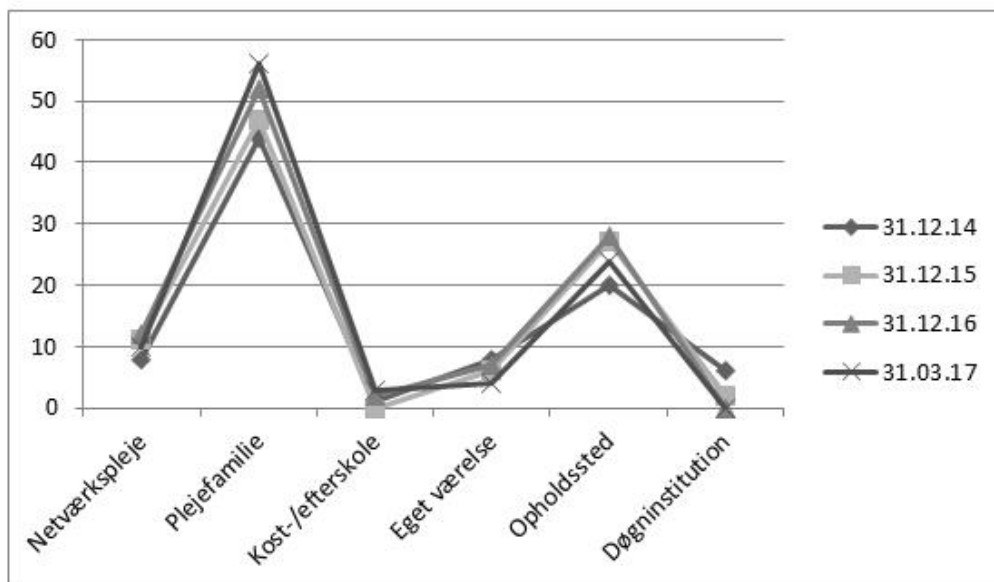
Underretninger tælles pr. barn jf. principperne for indberetning til Ankestyrelsen. Dvs. en underretning, som nævner 3 børn, tæller for 3 underretninger. Antal underretninger er derfor lig med antal børn. Alle underretninger skal vurderes inden for 24 timer i forhold til at vurdere, om der er behov for en akut indsats.



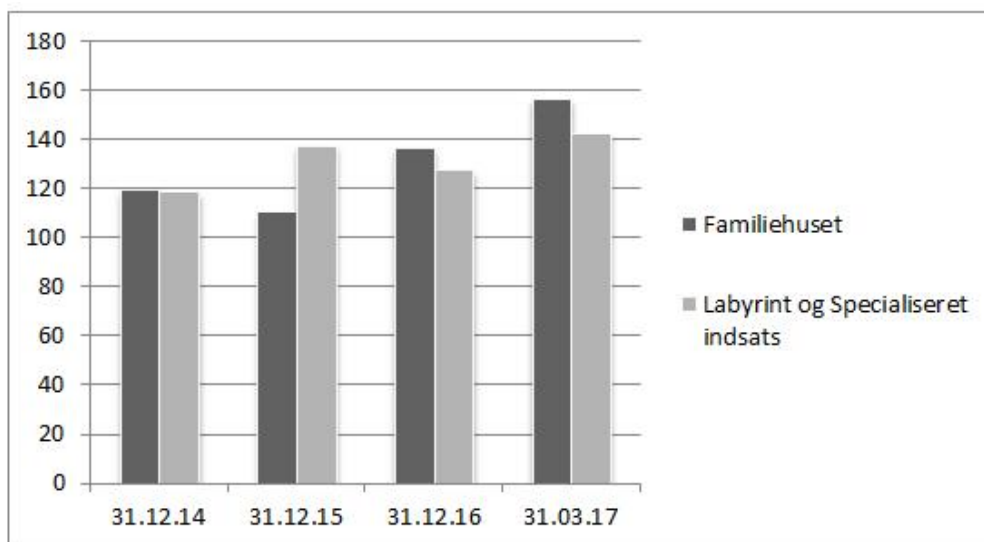
### Foranstaltninger

Foranstaltninger ydes efter Lov om Social Service med det formål at yde støtte til børn og unge, der har et særligt behov herfor, for at sikre at disse børn og unge kan opnå de samme muligheder for personlig udvikling, sundhed og et selvstændigt voksenliv som deres jævnaldrende. Nedenstående er foranstaltninger med henvisning.

Anbringelser:



Egne indsatser:



Familiehusets antal er indskrevne familier på daværende tidspunkt, hvilket vil sige, at antallet af borgere, der er i kontakt med Familiehuset er større end det angivne tal, idet en familie består af minimum to personer og oftest flere.

Labyrint og Specialiseret indsats' antal er indskrevne cpr numre i vækstedsforløb, gruppeforløb, individuelle forløb, specialiseret indsats samt § 54 støtte til anbragte børns forældre.

## Lovgrundlag

Lov om Kommunernes Styrelse

## Økonomi

Ingen økonomiske konsekvenser

Sagen afgøres af  
Børne- og Familieudvalget

## Indstilling

Center for Familie, Social & Beskæftigelse indstiller, at orienteringen tages til efterretning

## Beslutning

Godkendt.

## **Punkt 27: Rusmiddelcenterets årsrapport 2016**

00.01.00-A00-16-17

### **Sagsfremstilling**

Rusmiddelcentret varetager ambulans alkohol-, stofbehandling samt behandling til unge under 18 år. Rusmiddelcentret har behandlingsaftale med Stevns Kommune.

Rusmiddelcenterets årsrapport for 2016 er todelte, idet der er udarbejdet en separat årsrapport for hhv. Faxe Kommune og Stevns Kommune. Denne todeling er en forlængelse af det intensiverede samarbejde med Stevns Kommune, som er videreført fra 2015. Rusmiddelcentret er fast tilgængelig på Sundhedscentret i Hårlev.

Rusmiddelcenteret har arbejdet med at blive mere synligt både indenfor og udenfor kommunegrænserne. Herunder har Rusmiddelcenteret lanceret sin egen hjemmeside, udarbejdet flyers og pjecer samt deltaget ved en række arrangementer og i flere landsdækkende kampagner.

I 2016 har der været fokus på videreuddannelse inden for hhv. kognitiv metode, familieorienteret alkoholbehandling og evalueringmetoden FIT (Feedback Informed Treatment). Disse nye kompetencer og metoder skal implementeres i den daglige drift i 2017.

I 2016 har Rusmiddelcenteret haft 384 indskrevne forløb (både Stevns og Faxe).

De 32 forløb er med unge under 18 år fra Faxe Kommune og de 13 forløb er med unge under 18 år fra Stevns Kommune. Af de 384 forløb var de 15 med borgere fra 10 andre kommuner end Faxe og Stevns, mens 32 Faxe-borgere var i behandling udenfor kommunen.

Kun 9 % af indskrivningerne har været genindskrivninger. Dvs. 91 % af indskrivningerne er nyindskrivninger.

Rusmiddelcenteret har haft 52 forløb med familieorienteret rusmiddelbehandling.

Data 2016 sammenlignet med 2015

Antallet af indskrevne forløb er steget lidt fra 373 i 2015 til 384 indskrevne forløb i 2016.

Antallet af familieorienterede forløb er stabilt med 52 forløb i 2016 og 51 i 2015 (mens det i 2014 til sammenligning kun lå på 13 forløb).

Rusmiddelcenterets Årsrapport for hhv. Faxe Kommune og Stevns Kommune er vedlagt som bilag. Årsrapporten fremlægges samtidig i Social- & Sundhedsudvalget og i Børne- & Familieudvalget.

### **Lovgrundlag**

Serviceoven § 101.

Sundhedsloven §§ 141 og 142.

### **Økonomi**

Ingen økonomiske konsekvenser.

Sagen afgøres af

Børne- og Familieudvalget.

### **Indstilling**

Center for Familie, Social & Beskæftigelse indstiller, at Årsrapport for Rusmiddelcentret 2016 godkendes.

### **Beslutning**

Godkendt.

### **Bilag**

Årsrapport 2016 Stevns.pdf

Årsrapport 2016 Faxe.pdf

## **Punkt 28: Meddelelser**

00.01.00-A00-5-17

### **Sagsfremstilling**

Der vil blive givet meddelelser om følgende:

#### Udvikling af børnetallet i Karise

I denne meddelelse præsenteres udviklingen af børnetallet i Karise, idet der er et stigende antal 0–2 årige i Karise grundet tilflytning til Permatopia.

Center for Børn & Undervisning har været i kontakt med den kommende forældregruppe og der er et ønske blandt forældrene om en vuggestueplads.

Der er for nuværende 12 dagplejepladser i Karise, som er fuldt udnyttet i 2017 og det samme gør sig gældende i Karise Børnehus med to vuggestuegrupper og en samlet kapacitet på 25 vuggestuebørn. Grundet tilflytningen er der fra 1. maj 2017 36 indmeldte vuggestuebørn i Karise Børnehus.

Det forventes at der samlet er behov for, at oprette 20 nye 0- 2 års dagtilbudspladser i Karise fra det sidste halve år af 2017 jf. bilag 1, Børnetal i Karise.

Kapacitetsudvidelse af 0 – 2 års dagtilbudspladser

Som følge af den positive udvikling af børnetallet er der behov for at udvide antallet af 0 – 2 års dagtilbudspladser i Karise, idet Faxe Kommune ifølge retningslinjer for optagelse i dagtilbud er forpligtet til, at stille en dagtilbudsplads til rådigheden inden for 3 måneder jf. pasningsgarantien.

Mulige løsninger til at i møde kommende det stigende børnetal

- Ansættelse af flere dagplejere i området
- Udvidelse af vuggestuen i Karise Børnehus
- Tilbyde forældre en dagtilbudsplads i Dalby, Mælkevejen eller, hvor det evt. er hensigtsmæssigt i forhold til forældrenes vej til arbejde

## **Økonomi**

Sagen afgøres af  
Børne- og Familieudvalget

### **Beslutning**

Udvalget forelægges på næste møde en særskilt sag om etablering af daginstitutionspladser i Karise til håndtering af det stigende børnetal.

### **Bilag**

Bilag 1. Børnetal i Karise (Kopi)