

# **REFERAT Beskæftigelsesudvalget (ophørt 31/12 2017) d. 23-11-2015**

**Mødedato** Mandag d. 23. november 2015 kl. 15:00

**Mødested** Mødelokale 1, Industrivej 2, Rønnede

## Indholdsfortegnelse

Godkendelse af dagsorden.....	3
Beskæftigelsesplan 2016.....	5
Kvalitetssikring i Faxe Kommune.....	10
Ledighedstal.....	13
Udkast til Planstrategi 2016.....	18
Sundhedspolitisk strategi 2016-2019.....	21
Status på rehabiliteringsteam og ressourceforløb.....	23
Ankestatistik 1. halvår 2015.....	28
Status på flygtningeområdet og personaleresourcer på integrationsområdet.....	31
Meddelelser.....	35
Lukket: Meddelelser - lukket punkt.....	37

## **Punkt 66: Godkendelse af dagsorden**

00.01.00-A00-6-15

## Godkendelse af dagsorden

### **BESLUTNING**

---

Godkendt

Torben Reiner Jensen (Å) deltog ikke i behandlingen af dette punkt.

## **Punkt 67: Beskæftigelsesplan 2016**

15.00.15-P15-1-15

### **Bilag**

Årshjul Beskæftigelsesplan 2017

Beskæftigelsesplan 2016

# Beskæftigelsesplan 2016

## Sagsfremstilling

Center for Familie, Social & Beskæftigelse udarbejder hvert år en beskæftigelsesplan. Beskæftigelsesplanen sætter rammen for beskæftigelsesindsatsen i 2016 og fremhæver de tiltag, der skal iværksættes for at realisere visionerne i planen. Beskæftigelsesplanen skal sikre sammenhæng mellem de beskæftigelsespolitiske udfordringer, de politiske mål og resultatkrav og kommunens overordnede strategiske prioriteringer. Beskæftigelsesplanen beskriver således, hvordan Faxe Kommune vil tilrettelægge indsatsen i 2016, så vejen til beskæftigelse bliver så kort så mulig for borgerne.

Derudover fungerer beskæftigelsesplanen som:

- Borgerens og politikernes overblik over retningen og hovedudfordringerne i beskæftigelsesindsatsen
- Et retningsgivende arbejdsredskab for medarbejderne i Jobcenter Faxe
- Rammesættende for dialog og samarbejde med det lokale erhvervsliv, faglige organisationer og uddannelsesinstitutioner

Beskæftigelsesplanens temaer og målsætninger gennemgås i det følgende. Temaerne er inspireret af Beskæftigelsesministerens ministermål for 2016.

### **Målsætning: Flere unge skal gennemføre en ungdomsuddannelse**

I Faxe Kommune har vi fokus på de unge 15-29 årige, som har brug for en ekstra indsats for at gennemføre en ungdomsuddannelse og etablere sig på arbejdsmarkedet. Der er tale om socialt udfordrede unge, som kan have fysiske eller psykiske handicap, og som står uden en erhvervskompetencegivende uddannelse.

Indsats: Eksempler på hvordan vi gør

- Vi udvider UngeVejens portefølje til at blive yderligere integreret med socialområdet, sådan at vi sikrer en mere helhedsorienteret indsats
- Gennem et kompetenceløft af sagsbehandlere i Jobcentret integrerer vi gældsrådgivning som en fast del af kontakten med borgeren
- Vi organiserer ledelsesniveauet sådan, at målsætningen om at flere unge gennemfører en kompetencegivende uddannelse understøttes bedst muligt

Indikatorer: Det måler vi på

- Samarbejdsmodellen fra projekt Godt videre skal udbredes til også at omfatte arbejdet med alle sårbare unge i Faxe Kommune i løbet af 2016
- Andelen af unge, der forventes at gennemføre en ungdomsuddannelse, skal stige til mindst 80 pct. i 2020. I 2013 var niveauet på 74,1 pct.
- Andelen af unge (16-29 år) på offentlig forsørgelse (ikke SU) skal falde til 35 pct. i december 2016. I december 2014 var andelen på 39,4 pct.
- Gratis psykologhjælp tilbydes til unge under 30 år inden udgangen af 2016

### **Målsætning: Borgere på kanten af arbejdsmarkedet skal tættere på arbejdsmarkedet gennem en tværfaglig indsats**

I Faxe Kommune har vi fokus på at reducere ledigheden blandt de befolkningsgrupper, som bevæger sig på kanten af arbejdsmarkedet. Vi arbejder helhedsorienteret på tværs af afdelinger for at sikre den stærkeste indsats for den

enkelte. Vi fokuserer på, hvordan vi bedst udnytter den enkeltes potentiale.

Indsats: Eksempler på hvad vi gør

- Vi styrker den virksomhedsrettede indsats overfor de grupper, som befinder sig på kanten af arbejdsmarkedet
- Vi arbejder målrettet med progression i det enkelte forløb
- Vi sikrer en helhedsorienteret indsats gennem optimering af rehabiliteringsteamet

Indikatorer: Det måler vi på

- Andelen af ledige fleksjobbere i Faxe kommune må i december 2016 ikke overstige 22 procent. I december 2014 var ledigheden blandt fleksjobbere i Faxe Kommune på 24 procent
- 3 borgere tilkendt førtidspension kommer i beskæftigelse (f.eks. skånejob)
- Partnerskabsaftalen udvides til at inkludere et punkt hvori virksomheden kan forpligte sig til at stille virksomhedspladser til rådighed både i form af praktikforløb, løntilskudsjob og ordinær uddannelse. 80 pct. af virksomhederne i netværket underskriver aftalen inden udgangen af 2016.

### **Målsætning: Langtidsledigheden skal bekæmpes**

I Faxe Kommune har vi fokus på at forkorte ledighedsperioden for alle Jobcentrets målgrupper. Antallet af langtidsledige i Faxe Kommune følger niveauet på landsplan. I september 2015 var 27,8 pct. af de bruttoledige i Faxe Kommune langtidsledige, sammenlignet med 26,6 pct. på landsplan. De 27,8 pct. svarer til 89 forsikrede ledige og 112 kontanthjælpsmodtagere. De langtidsledige er en særlig udfordring fordi kompetencer forældes og personlige netværk svækkes ved længere tids fravær fra arbejdsmarkedet.

Indsats: Eksempler på hvordan vi gør

- Vi forebygger langtidsledighed
  - Ved at tage udgangspunkt i virksomhedsrettede tilbud for den aktive indsats suppleret med mentorstøtte og brobygningsforløb i de tilfælde hvor borgeren har behov for ekstra støtte
  - Ved at kompetenceudvikle sagsbehandlerne rustes de endnu bedre til at varetage jobrettede samtaler. Kompetenceudviklingen sker i samarbejde med a-kasserne. Formålet er, at styrke det fælles sprog og den samlede indsats omkring den ledige
- Vi arbejder intensivt med personer med længerevarende ledighed
  - Ved at arbejde med den motiverende samtale og derigennem motivere den ledige til jobsøgning og virksomhedspraktik
  - Ved at arbejde rehabiliterende og tværfagligt i forhold til personer med andre problemer end ledighed, og sætte ind med tiltag før ledigheden bliver langvarig

Indikatorer: Det måler vi på

- Vi gennemfører et kompetenceudviklingsprojekt for sagsbehandlerne for de forsikrede ledige i samarbejde med Køge, Lejre, Stevns og Solrød kommuner, samt HK, 3F, FOA og Krifa. Projektet støttes af STAR
- Vi gennemfører en analyse af gruppen af langtidsledige og udvælger de 25 stærkest i gruppen. Vi fokuserer vores indsats på at gøre dem selvforsørgende. I december 2016 skal 40 pct. af gruppen være selvforsørgende
- Den gennemsnitlige andel af langtidsledige kontanthjælpsmodtagere skal inden udgangen af december 2016 falde til 40 pct. I 2014 lå andelen af langtidsledige kontanthjælpsmodtagere i Faxe Kommune på 46,3 pct. (ift. antal bruttoledige personer)

- KMD Effekt & Progression er fuldt implementeret og anvendes aktivt inden udgangen af 2016

### **Målsætning. Bedre match mellem ledige og virksomheder**

Kommunens ledige skal støttes i at tage et ordinært job og virksomhederne skal have den arbejdskraft, de har brug for. For ledige, hvor behovet for erhvervs erfaring og andre kompetencer går forud for at kunne tage et ordinært job, skal en relevant virksomhedspraktik tilbydes. Vi skal derfor blive endnu bedre til jobformidling og til at bruge virksomhedstilbud.

Indsats: Eksempler på hvordan vi gør

- Vi arbejder aktivt for at udbygge Faxe Partnerskabsnetværk. Vi vil være det lokale erhvervslivs fortrukne rekrutteringspartner
- Vi indgår i tværkommunale samarbejder for at kunne levere bedre service til virksomhederne, og for at sikre Faxe Kommunes borgere fordele af andre kommuners virksomhedsnetværk
- Vi satser benhårdt på kompetenceudvikling inden for især virksomhedskendskab og samtaleteknikker sådan, at medarbejdernes kendskab til det lokale erhvervsliv øges

Indikatorer: Det måler vi på

- Andelen af langtidsforsørgede i virksomhedsrettet tilbud inden for de seneste 6 mdr. skal som minimum være 35 pct. I december 2014 lå Faxe Kommunes andel af langtidsforsørgede i virksomhedsrettet tilbud på 32,5 pct. svarende til 6,1 procentpoint over landsgennemsnittet.
- Samarbejdsgraden, med kommunens virksomheder, skal som minimum være på 30 pct. I december 2014 lå Faxe Kommunes andel af virksomhedskontakter (samarbejdsgrad) på 28,9 pct.
- Implementering og drift af prognoseværktøj, som giver overblik over lokale virksomheders rekrutteringsbehov

Beskæftigelsesplanen for 2016 samt årshjul for beskæftigelsesplanen for 2017 er vedlagt som bilag.

### **Lovgrundlag**

Lov om organisering og understøttelse af beskæftigelsesindsatsen m.v.

#### **ØKONOMI**

---

Ingen økonomiske konsekvenser.

#### **Sagen afgøres af**

Byrådet

#### **INDSTILLING**

---

Center for Familie, Social & Beskæftigelse indstiller til, at

1. Forslag til Beskæftigelsesplan 2016 godkendes
2. Forslag til Årshjul for Beskæftigelsesplan 2017 godkendes

#### **BESLUTNING**

---

Anbefalet

Torben Reiner Jensen (Å) deltog ikke i behandlingen af dette punkt.



## **Punkt 68: Kvalitetssikring i Faxe Kommune**

88.00.00-P00-1-15

# Kvalitetssikring i Faxe Kommune

## Sagsfremstilling

I forbindelse med vedtagelsen af budget 2016 – 2019 har byrådet besluttet at sætte fokus på et aktivt servicetjek af udvalgenes opgaveløsning med fokus på effektivisering og borgerrettet serviceforbedring.

Budgetaftalen 2016 - 2019:

I løbet af 2016 skal det vurderes, om der er områder i den kommunale service produktion, der med fordel kan effektiviseres. Hvert udvalg skal inden sommerferien 2016 finde områder, der kan undersøges med henblik på billigere og eller bedre løsninger. Dette kan ske ved enten insourcing eller outsourcing. I begge tilfælde skal der kunne ses et potentiale i forslagene.

Der har i løbet af 2015 administrativt været arbejdet med potentiale afklaringer omkring konkurrenceudsættelse og tværkommunalsamarbejder, hvilket blev iværksat som en del af budget 2015 – 2018. Sagen har været drøftet politisk på temamøder i byrådet.

Direktionen og chefforum har på den baggrund vurderet og set på nogle områder med afsæt i de politiske tilbagemeldinger, hvor der kunne ske potentiale afklaringer. Der er arbejdet videre med potentiale afklaringer på følgende områder:

- Madservice
- Lønadministration
- Kantinedrift
- Plejecentre
- Befordring

Arbejdet med potentiale afklaringer på ovennævnte områder forventes at kunne fremlægges til politisk behandling i starten af 2016.

Aftalen om kvalitetssikring i budget 2016 – 2019 stiller en opgave til hvert politisk udvalg om at finde områder, hvor der kan arbejdes med effektivisering af udvalgenes opgaver således, at der til sommerferien 2016 kan være udarbejdet konkrete potentialeafklaringer af forslagene, udvalgene anbefaler, så de kan indgå i budgetlægningen for 2017 – 2020.

Tidsplanen for gennemførelsen af kvalitetssikringsprojektet er:

- Behandling i fagudvalgene november 2015
- Afklaring af områder til potentialeafklaring udarbejdes administrativt november 2015 – januar 2016
- Politisk stillingtagen til områdernes indledningsvise potentialer februar/marts 2016
- Udarbejdelse af endelige potentialeafklaringer marts – maj 2016
- Endelige politisk stillingtagen til hvilke forslag der oversendes til budgetarbejdet juni 2016.

Fagudvalgene drøfter hvilke områder af deres opgaveportefølje, de ønsker gennemført potentialeafklaringer på. Der er ikke administrativt udarbejdet forslag til områder/opgaver, hvor der kan gennemføres potentiale afklaringer på de enkelte udvalgsområder udover de fem områder, der allerede er igangsat potentialeafklaringer på. Udvalgenes opgaver består i, at der politisk skal fremsættes og drøftes områder inden for udvalgets ramme, hvor der ønskes gennemført og prioriteret udarbejdelse af potentialeafklaringer af administrationen iht. tidsplanen.

## Lovgrundlag

Intet.

### ØKONOMI

---

Ingen økonomiske konsekvenser.

**Sagen afgøres af**

Økonomiudvalget.

## **INDSTILLING**

---

Kommunaldirektøren indstiller, at der politisk udpeges områder, hvor der ønskes gennemført potentialeafklaringer.

## **BESLUTNING**

---

Forslag:

- 1) Undersøge mulighed for at sprogcentre kan varetage den virksomhedsrettede indsats i forhold til elever på sprogskoler
- 2) Undersøge potentiale for at outsource aktiv beskæftigelsesindsats

Torben Reiner Jensen (Å) deltog ikke i behandlingen af dette punkt.

## **Punkt 69: Ledighedstal**

00.01.00-P05-1-15

### **Bilag**

5fadae4b-92e5-4baa-ba7c-a4f90d44689c

ab75736f-8a20-48d7-9bd1-00ce11290fc6

34bd316c-3ad4-4199-89e1-6e8252ced360

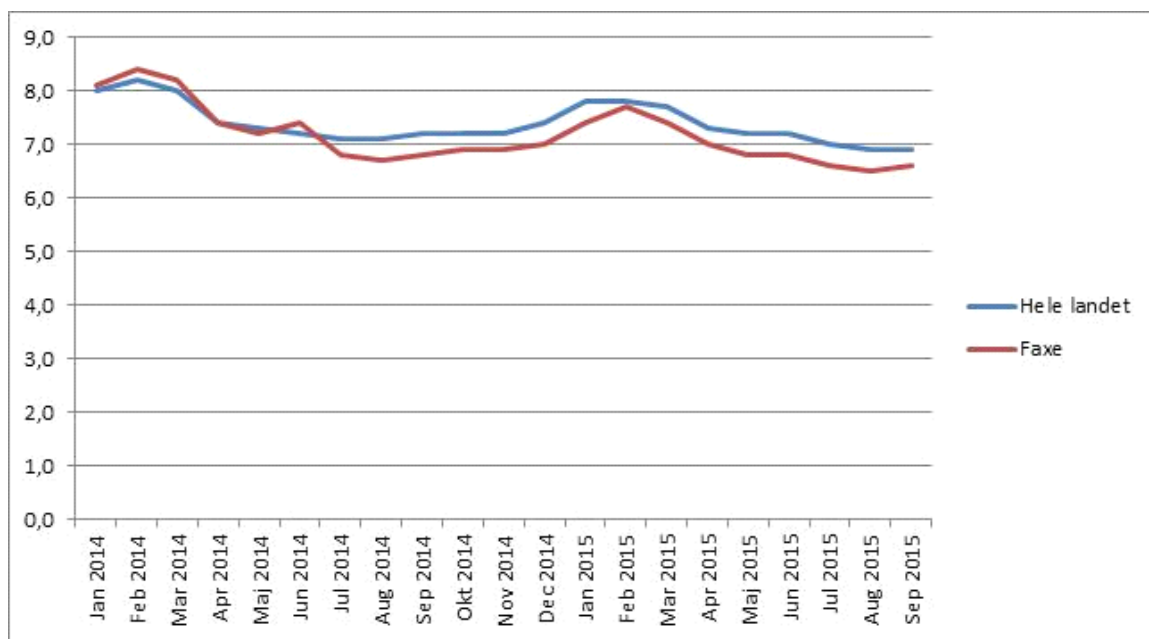
# Ledighedstal

## Sagsfremstilling

Center for Familie, Social & Beskæftigelse orienterer i denne sag om udviklingen i ledigheden i Faxe Kommune. Bemærk at alle målingerne i denne orientering trækkes fra jobindsats.dk. Det sker for at sikre overensstemmelse mellem de forskellige målinger. Når der refereres til ledighed vil det være bruttoledigheden (ledige og aktiverede) der henvises til med mindre andet er nævnt. Da ledighedstallene tidligere har været baseret på ledigheden og ikke bruttoledigheden vil tallene synes større, hvilket skyldes at aktiverede ledige nu også indgår i opgørelserne, hvilket giver et mere retvisende billede af den samlede ledighed.

### Bruttoledige fuldtidspersoner i pct. af arbejdsstyrken

Nedenfor ses den samlede andel af bruttoledige fuldtidspersoner i pct. af arbejdsstyrken i Faxe Kommune. Grafen viser, at der hen over sommeren har været et fald i ledigheden, mens der for den seneste måling fra september er sket en mindre stigning på 0,2 procentpoint. Et udfald af den størrelse kan skyldes statistiske usikkerheder, men kan også være en indikation på, at ledigheden i Faxe Kommune nærmer sig landsgennemsnittet. Der vil blive fulgt op på dette ved næste ledighedsstatus.



Kilde: Jobindsats.dk d. 9. november 2015

Fuldtids bruttoledige a-dagpengemodtagere og kontanthjælpsmodtagere i pct. af arbejdsstyrken.

### Forsikrede ledige

For de forsikrede ledige ses samme udvikling som ovenstående, det vil sige et fald i ledigheden hen over sommeren, mens den seneste måling fra september viser en stigning med 0,2 procentpoint til et niveau på 2,7 pct. Det er stadig mindre end landsgennemsnittet på 2,9 pct., men samtidig viser grafen at stigningen i Faxe Kommune har været mere markant end på landsplan.



Kilde: Jobindsats.dk d. 9. november 2015

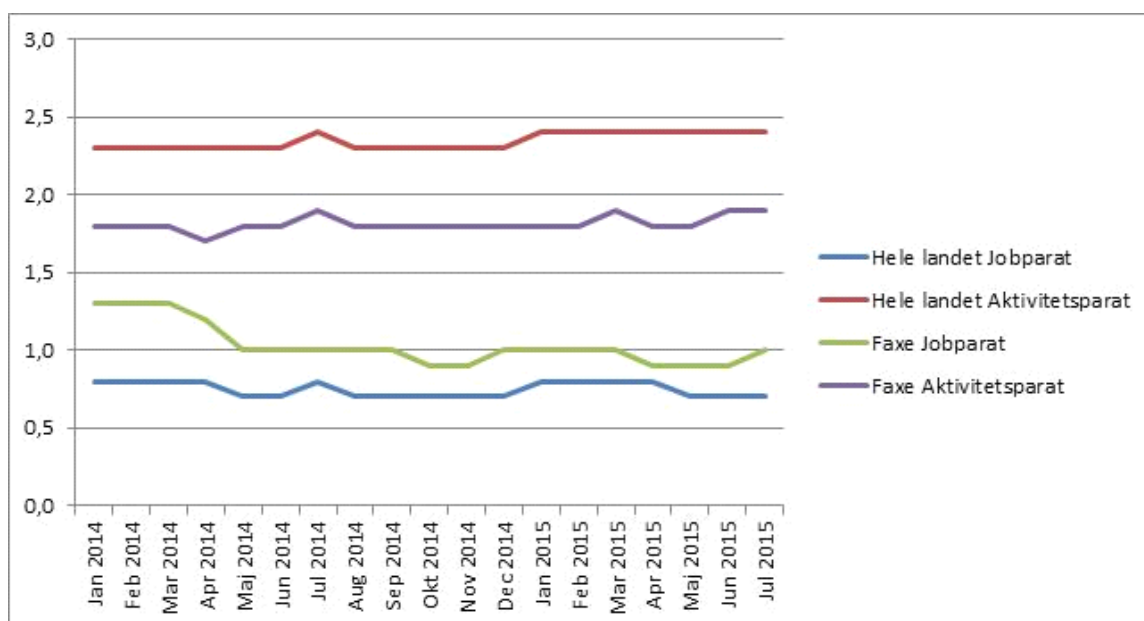
Fuldtids bruttoledige a-dagpengemodtagere i pct. af arbejdsstyrken.

Kontanthjælpsmodtagere fordelt på jobparate og aktivitetsparate

Denne måling viser andelen af ledige og aktiverede fuldtidspersoner på kontanthjælp i pct. af arbejdsstyrken 16-66 år fordelt på jobparate og aktivitetsparate personer med tilknytning til arbejdsmarkedet. Grafen viser, at andelen af aktivitetsparate kontanthjælpsmodtagere er lavere i Faxe Kommune sammenlignet med landsgennemsnittet. Udviklingen har været stabil i perioden, idet niveauet som det ses kun har svinget med 0,1 pct. point hvilket også kan tilskrives statistiske usikkerheder.

Ifølge den seneste måling fra september ligger andelen af jobparate kontanthjælpsmodtagere på 1,2 pct. svarende til 0,2 procentpoint over landsgennemsnittet. Andelen af aktivitetsparate kontanthjælpsmodtagere er på 2,6 pct. svarende til 0,2 procentpoint lavere end landsgennemsnittet.

Sammenlignes der med udviklingen på landsplan ses det, at den seneste måling indikerer en mindre stigning i andelen af jobparate kontanthjælpsmodtagere i Faxe Kommune, mens udviklingen på landsplan er stabil. Med hensyn til udviklingen på området for aktivitetsparate indikerer grafen, at Faxe Kommune efter den seneste måling følger udviklingen på landsplan.



Kilde: Jobindsats.dk

Fuldtidspersoner i pct. af arbejdsstyrken. Ledighed og aktivering (bruttoledighed)

**Opfølgning på ministerens beskæftigelsesmål 2015**

Ministermål		Resultater Faxe Kommune
1	Flere unge skal have en uddannelse	<p>Seneste opgørelse fra juni 2015 viser, at andelen af unge under 30, som har påbegyndt en uddannelse i Faxe Kommune i årets første 6 mdr. i gennemsnit ligger på 2,3 pct. Sammenlignet med sidste måling fra april er der sket et fald på 0,6 procentpoint.</p> <p>Til sammenligning er landsgennemsnittet på 2 pct.</p> <p>Målingen opgøres hver måned og inkluderer ordinær, su-berettiget og øvrig registreret uddannelse samt lærlingeforløb.</p>
2	Langvarige modtagere af offentlig forsørgelse skal have en tværfaglig og sammenhængende indsats, der har sigte på en større tilknytning til arbejdsmarkedet	<p>Ministerens andet beskæftigelsesmål er, at personer med mindst 3 år på offentlig forsørgelse skal have et aktivt tilbud, herunder virksomhedsrettet tilbud inden for de seneste 6 måneder af ydelsesforløbet.</p> <p>Seneste måling fra juli 2015 viser, at 36,2 pct. af langtidsforsørgede ledige i Faxe Kommune er i gang med eller har modtaget et virksomhedsrettet tilbud inden for de seneste 6 mdr. (virksomhedsrettet tilbud dækker over løntilskud, virksomhedspraktik, nytteindsats og aktivt tilbud). Det er en fremgang på 2 procentpoint siden seneste måling fra marts 2015.</p>
3	Langtidsledigheden skal bekæmpes	<p>Seneste måling viser, at der i september 2015 var 201 langtidsledige i Faxe Kommune, svarende til 27,8 pct. i forhold til bruttoledige personer. Det er et fald på 8 personer siden seneste måling fra juni måned.</p> <p>De 201 langtidsledige er fordelt på 89 forsikrede ledige og 112 kontanthjælpsmodtagere.</p>
4	En tættere og styrket dialog med virksomhederne	<p>Ifølge seneste måling fra juli 2015 ligger andelen af virksomhedskontakter i Faxe Kommune i pct. (ministermålet) på 29,2 pct. Det er et fald på 0,7 procentpoint siden sidste måling fra december 2014.</p>

Kilde: Jobindsats.dk

## Lovgrundlag

Intet.

### ØKONOMI

Ingen økonomiske konsekvenser.

### Sagen afgøres af

Beskæftigelsesudvalget.

### INDSTILLING

Center for Familie, Social & Beskæftigelse indstiller, at

orienteringen tages til efterretning.

### BESLUTNING

Godkendt

Torben Reiner Jensen (Å) deltog ikke i behandlingen af dette punkt.

## **Punkt 70: Udkast til Planstrategi 2016**

01.02.03-P22-1-15

### **Bilag**

planstrategi 2016fagudvalg

# Udkast til Planstrategi 2016

## Sagsfremstilling

Erhvervs- og kulturudvalget godkendte den 26. oktober 2015 proces for Planstrategi 2016 for Faxe Kommune. Målet er at kunne fremlægge et udkast til planstrategi på Byrådets møde i december 2015.

Den gældende kommuneplanstrategi "Faxe Kommune - dit liv, din fremtid, dit job" blev udarbejdet i 2011.

Siden vedtagelsen af Planstrategi 2011 har Byrådet og Vækst- og Erhvervsudviklingsudvalget arbejdet med erhvervs- og turismestrategi samt bosætningsstrategi. Der har også været arbejdet med sundhedspolitik, "Yderområder på forkant" (YpF) og p.t. arbejdes der med opstart af en ny samlet børne- og ungepolitik. Disse sætter på tilsvarende måde en overordnet ramme for Byrådets strategiske initiativer. Der har i forbindelse med opstarten af "Yderområder på forkant" været afholdt otte dialogmøder med deltagelse af borgere. Resultaterne af denne dialog vil indgå i planstrategien.

## Indhold i Planstrategi 2016

Planstrategi 2016 tager et supplerende afsæt i disse strategier og politikker ved at udfolde og supplere Planstrategi 2011's indsatsområder:

- Sammenhængskraft (YpF)
- Sundhed
- Uddannelse
- Erhverv (inklusive turisme)
- Bosætning (nyt indsatsområde)

Planstrategien kan bruges til at sende et budskab til borgere og erhvervsliv om, hvad de kan forvente, kommunen tager af kort- og langsigtede initiativer, der bidrager til realisering af visionen i planstrategien.

Administrationen gav på byrådets temamøde den 12. november 2015 en tværgående introduktion til status på Planstrategi 2011 og det igangværende arbejde med en opdatering.

På de efterfølgende fagudvalgsmøder opnås bredden i forståelsen af planstrategien ved, at fagudvalgene "spejler" deres fagområder i strategiens indsatsområder. Desuden udfolder planstrategien Faxes deltagelse i samarbejdet GreaterCopenhagen, forholdet til den regionale vækst- og udviklingsplan samt øvrige statslige initiativer og planer, som kan have betydning for arbejdet med indsatsområderne.

Fagudvalgenes supplerende indspil indarbejdes herefter i udkastet til Planstrategi 2016, forinden behandlingen i økonomiudvalg og byråd i december 2015.

Endelig foreslås det, at kommuneplan 2013 gendrages, idet der i stedet udarbejdes de nødvendige kommuneplantillæg løbende.

Udkast til Planstrategi 2016, med tilhørende beslutning om gendragelse af Kommuneplan 2013, sendes herefter i offentlig høring medio januar - medio marts 2016 med forventet endelig vedtagelse i Byrådet i maj 2016 efter politisk behandling af forslag og bemærkninger samt ændringer ved den endelige vedtagelse af Planstrategi 2016.

## Lovgrundlag

Planlovens §§ 23a og 33a.

### **ØKONOMI**

---

Ingen økonomiske konsekvenser.

**Sagen afgøres af**

Byrådet.

## **INDSTILLING**

---

Center for Plan & Miljø indstiller, at fagudvalgene drøfter udkast til Planstrategi 2016 og kommer med supplerende input indenfor eget fagområde.

## **BESLUTNING**

---

Anbefalet

Torben Reiner Jensen (Å) deltog ikke i behandlingen af dette punkt.

## **Punkt 71: Sundhedspolitisk strategi 2016-2019**

29.00.00-P22-2-15

### **Bilag**

Sundhedspolitisk strategi år 2016-2019 - høringsversion

# Sundhedspolitisk strategi 2016-2019

## Sagsfremstilling

Da Faxe Kommunes nuværende sundhedspolitik udløber med udgangen af 2015, og Byrådet har besluttet at have Sundhed som fokusområde i planstrategi 2016-19, har der været behov for at få formuleret en ny strategi for Sundhed.

Processen med at udarbejde en strategi har været styret af Center for Sundhed & Pleje. Centret har været i dialog på tværs i organisationen og stillet spørgsmålene:

- Hvilke sundhedsudfordringer oplever i? Hvor store er de?
- Hvilke temaer er vigtigst, at Faxe Kommune prioriterer de næste 4 år?

På baggrund af disse dialoger har Center for Sundhed & Pleje udarbejdet udkast til "Sundhedspolitisk strategi 2016-19". Strategien beskriver, hvad vi som kommune skal arbejde hen imod, og hvilke områder vi skal have særlig fokus på de kommende år.

Udkast til Sundhedspolitisk strategi 2016-2019 sendes i offentlig høring medio januar - medio marts 2016 med forventet endelig vedtagelse i Byrådet i maj 2016 efter politisk behandling af forslag, bemærkninger samt ændringer.

## Lovgrundlag

Intet.

### ØKONOMI

---

Ingen økonomiske konsekvenser.

#### Sagen afgøres af

Social- og Sundhedsudvalget.

### INDSTILLING

---

Center for Sundhed & Pleje indstiller, at udvalget anbefaler udkast til Sundhedspolitisk strategi 2016-2019.

### BESLUTNING

---

Anbefalet

Torben Reiner Jensen (Å) deltog ikke i behandlingen af dette punkt.

## **Punkt 72: Status på rehabiliteringsteam og ressourceforløb**

15.17.22-P05-1-15

### **Bilag**

Skrivelse om rehabiliteringsteam og rehabiliteringsplan

Udgifter ressourceforløb contra FP

# Status på rehabiliteringsteam og ressourceforløb

## Sagsfremstilling

Vi har aftalt, at Beskæftigelsesudvalget i 2. halvår 2015 skal forelægges en status på anvendelsen og effekten af ressourceforløb.

Den foreløbige konklusion er, at selvom det tog lidt længere tid at løbe i gang, end det var forventet fra lovgiverside, så anvendes både rehabiliteringsteamet og ressourceforløb i dag som en integreret del af arbejdsmarkedsindsatsen.

På nuværende tidspunkt er det vanskeligt at vurdere ressourceforløbenes succes, da der har været meget få ressourceforløb, der er afsluttet og gennemført. Men det vurderes, at den tværfaglige drøftelse af sagerne i rehabiliteringsteamet har en stor værdi i sig selv. Der er fokus på ressourcer og ikke begrænsninger, og forskellige fagligheder kan bidrage til at både borger og sagsbehandler får nye perspektiver på sagen.

Samtidig giver rehabiliteringsteamet mulighed for, at borgeren selv får mulighed for at lufte frustrationer og kan sammen med fagpersonerne finde den mest konstruktive løsning. Dermed får borgeren også større ansvar for sin egen sag og fremtid.

Det, der er draget læring af i dag i forhold til opstarten af rehabiliteringsteamet, er fx ressourceforløbenes længde. Det har været tydeligt, at der er behov for længere forløb for at der er potentiale for forandring hos borgerne. Det vurderes ligeledes, at sagerne tages tidligere op i rehabiliteringsteamet, end de gjorde i starten, da det har vist sig, at borgernes motivation er større og der er en større chance for at den tværfaglige indsats lykkedes når de behandles tidligere.

Generelt opleves rehabiliteringsteamet som fleksibel, og sager, hvor det har vist sig, at den oprindelige plan ikke fungerede for borgeren, har været taget op igen og der blev fundet en anden løsning.

Der er ikke nævneværdig ventetid for at få behandlet sin sag i rehabiliteringsteamet, så snart en borger er indstillet til det.

## Baggrund

Rehabiliteringsteamet er et dialog- og koordineringsforum som afgiver indstillinger i alle sager inden der træffes beslutning om:

- Ressourceforløb
- Fleksjob
- Tilskud til selvstændig erhvervsdrivende
- Førtidspension
- Seniorførtidspension (fra 01.01.2014)
- Jobafklaringsforløb (fra 01.07.2014)

Siden den 01.01.2015 er rehabiliteringsteam og ressourceforløb reguleret i Lov om organisering og understøttelse af beskæftigelsesindsatsen m.v. §9-12.

Sammensætningen af rehabiliteringsteamet er reguleret i lov om organisering og understøttelse af beskæftigelsesindsatsen m.v., § 10. Heraf fremgår, at teamet skal have en tværfaglig sammensætning med repræsentanter fra relevante forvaltningsområder, herunder:

- Beskæftigelsesområdet
- Sundhedsområdet
- Socialområdet, herunder socialpsykiatriområdet

- Regionen ved en sundhedskoordinator
- Undervisningsområdet, i sager vedrørende borgere under 30 år uden erhvervskompetencegivende uddannelse og i øvrige sager efter behov.

Efter behov kan der inddrages kommunale eller eksterne eksperter til støtte for rehabiliteringsteamets arbejde og indstilling.

Ved lovens begyndelse i 2013 var der i Faxe Kommunes rehabiliteringsteam en repræsentant for alle de nævnte områder, en mødeleder og en sekretær. Sekretærfunktionen ophørte 1. juli 2014, opgaven overgik til mødelederen. Efter en evaluering i sommeren 2015, er det besluttet at mødelederen ligeledes repræsenterer beskæftigelsesområdet.

I 2013 er der behandlet 88 sager, i 2014 167 sager og i 2015 til og med 31. august 151 sager.

		2013	2014	2015 (1.1. – 31.8.)
<b>Fleksjob</b>	<b>I alt</b>	<b>14</b>	<b>30</b>	<b>21</b>
	Fleksjob	14	27	15
	Fastholdelsesfleksjob	0	3	6
<b>Ressourceforløb</b>	<b>I alt</b>	<b>20</b>	<b>53</b>	<b>31</b>
	1 års varighed	7	3	2
	2 års varighed	7	15	9
	3 års varighed	6	22	11
	4 års varighed	0	4	1
	5 års varighed	0	9	8
<b>Pension (efter 1.1.2014 også seniorførtidspension)</b>	<b>I alt tilkendt</b>	<b>20</b>	<b>28</b>	<b>24</b>
	Tilkendt	20	27	22
	Tilkendt seniorførtidspension	-	1	2
	Søgt pension på eget initiativ, foreliggende grundlag, fået afslag	5	2	2
	Sag behandlet og frakendt pension		1	0
<b>Jobafklaring (efter 1.7.2014)</b>		-	<b>18</b>	<b>55</b>
<b>Kategori 3 sygedagpenge</b>		-	-	<b>3</b>
<b>Sendt retur</b>		<b>29</b>	<b>27</b>	<b>10</b>
<b>Diverse (forlængelse, flytning, raskmelding...)</b>		<b>0</b>	<b>8</b>	<b>5</b>
<b>Sager i rehabiliteringsteam i alt</b>		<b>88</b>	<b>167</b>	<b>151</b>

Kilde: egne opgørelser

Forklaring:

*Fastholdelsesfleksjob: Kan forblive i hidtidig ansættelse, evt. egen virksomhed*

*Jobafklaring: er borgere der efter 22 uger ikke kan få forlænget deres sygedagpenge, men fortsat er uarbejdsdygtige, her skal rehabiliteringsteamet afgive indstilling om indholdet i jobafklaringsforløbet.*

*Kategori 3 sygedagpenge: Sager, hvor der udover de helbreds-mæssige forhold er andre udfordringer i forhold til*

den sygemeldtes muligheder for at vende tilbage til arbejde, herunder sociale forhold, og hvor der skønnes at være behov for en tværfaglig indsats.

Ressourceforløb kan bevilges mellem 1-5 år, derfor er få sager afsluttet (se nedenfor)

Seniorførtidspension: Borgere med langvarig og aktuel tilknytning til arbejdsmarkedet kan fra 5 år før folkepensionsalderen ansøge om førtidspension (seniorførtidspension). I sådanne sager iværksættes ikke beskæftigelsesrettede tilbud for at udvikle arbejdsevnen.

Sendt retur dækker fx over: er yderligere behandlingsmulighed, undersøgelse, opkvalificering, revalidering eller mere afklarende foranstaltninger

Diverse dækker over: Flyttet inden møde, raskmeldt inden møde, udsat pga. manglende fremmøde, sag tages af pga. manglende baggrundsviden, forlængelse

For 2015 har der været aftalt med regionen/sundhedskoordinator at der skulle afholdes 32 møder, indtil nu er der aftalt 2 møder ekstra, således at det i alt bliver 34 heldagsmøder i 2015.

Der er vedlagt en skrivelse om rehabiliteringsteam og rehabiliteringsplan fra Styrelsen for Arbejdsmarked og Rekruttering. Det vurderes, at Faxe Kommune lever op til de i skrivelsen beskrevne krav til rehabiliteringsteamet.

### Ressourceforløb

Ressourceforløb er for personer under 40 år, der har komplekse problemer ud over ledighed, der ikke har kunnet løses gennem en indsats efter denne lov eller efter lov om aktiv socialpolitik, og som kræver et helhedsorienteret forløb med en kombination af indsats efter denne lov og sociale eller sundhedsmæssige indsatser. Det er endvidere en betingelse, at personen

- 1) har modtaget længerevarende offentlig forsørgelse,
- 2) har deltaget i tilbud efter denne lov eller revalidering efter kapitel 6 i lov om aktiv socialpolitik uden at have øget tilknytningen til arbejdsmarkedet, eller
- 3) at kommunen vurderer, at der er behov for en længerevarende indsats, før der kan fastsættes et konkret beskæftigelsesmål.

(jf. § 68 a i Lov om Aktiv Beskæftigelsesindsats).

### Ressourceforløb. Antal påbegyndte og afsluttede forløb samt antal forløb primo og ultimo perioden

	Antal forløb primo perioden	Antal forløb påbegyndt i perioden	Antal forløb afsluttet i perioden	Antal forløb ultimo perioden
K1 2013	0	1	0	1
K2 2013	1	0	0	1
K3 2013	1	4	0	5
K4 2013	5	10	1	14
K1 2014	14	8	2	20
K2 2014	20	11	1	30
K3 2014	30	16	1	45
K4 2014	45	17	1	61
K1 2015	61	7	3	65
K2 2015	65	17	2	80

Kilde: jobindsats.dk

Her fremgår det, at meget få forløb er blevet afsluttet indtil videre, hvilket skyldes ressourceforløbenes længde (se øverste tabel) i forhold til den periode, rehabiliteringsteamet har været etableret. De sager, der er afsluttet, kan også skyldes fraflytninger eller lignende.

I 2016 vil der blive indført et it system til brug for rehabiliteringsteamsene i region Sjælland, således at det vil være nemmere at sammenligne data og måle progression i indsatsen.

## Lovgrundlag

Indtil den 31.12.2014: Lov om ansvaret for og styringen af den aktive beskæftigelsesindsats § 25A

Fra den 01.01.2015: Lov om organisering og understøttelse af beskæftigelsesindsatsen m.v. §9-12

### ØKONOMI

---

Ingen økonomiske konsekvenser.

### Sagen afgøres af

Beskæftigelsesudvalget

### INDSTILLING

---

Center for Familie, Social & Beskæftigelse indstiller, at sagen tages til efterretning.

### BESLUTNING

---

Godkendt

Torben Reiner Jensen (Å) deltog ikke i behandlingen af dette punkt.

## **Punkt 73: Ankestatistik 1. halvår 2015**

00.01.00-K03-3-15

### **Bilag**

c1295527-c3b2-4625-af94-682637fb62cc

Ankestatistik - Faxe Kommune

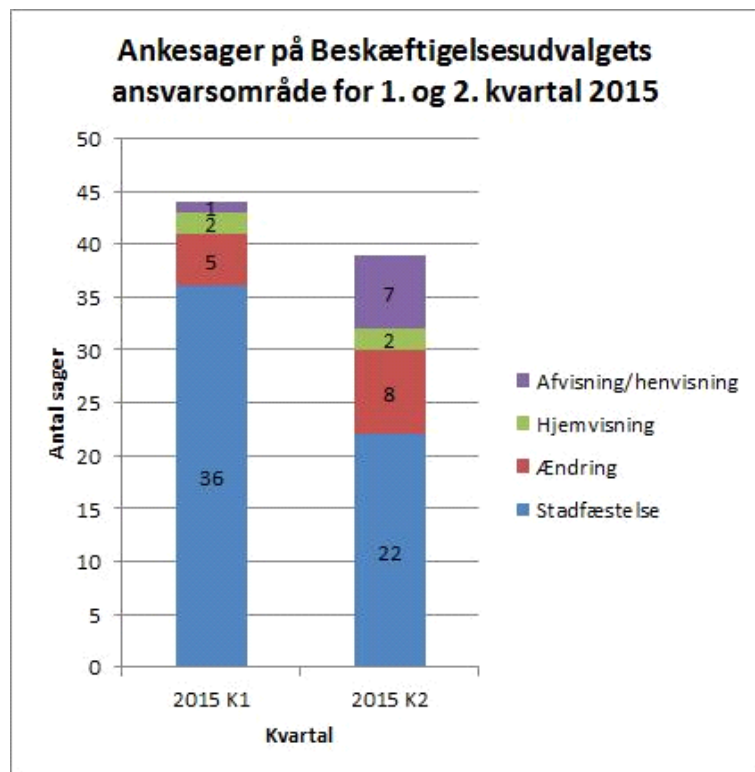
Ankestyrelsens statistik 2015 K1 K2 BESK

# Ankestatistik 1. halvår 2015

## Sagsfremstilling

Ankestyrelsen har udsendt en statistik over Ankestyrelsens afgørelser i 1. halvår 2015 i klagesager vedrørende kommunens afgørelser på social- og beskæftigelsesområdet. I forlængelse heraf har vi lavet et dataudtræk direkte fra statistikbanken, for at kunne dele sagerne op efter ansvarlige udvalg og centre.

Ankestyrelsen har i 1. halvår i alt afgjort 118 sager fra Faxe Kommune, heraf er 83 på beskæftigelsesudvalgets ansvarsområde.



kilde: ast.statistikbank.dk

Her fremgår det, at der i første kvartal 2015 har været 44 sager i alt, heraf 36 stadfæstet, 5 ændret og 2 hjemvist, mens en sag blev afvist. I andet kvartal har der været et lille fald i ankesager, med 39 sager i alt, heraf 22 stadfæstet, 8 sager er blevet omgjort og 7 er blevet afvist.

Det er en omgørelsesprocent for første halvår 2015 på 17,3% kun for Beskæftigelsesudvalgets ansvarsområde. Det vil sige andelen af sager, der enten ændres eller hjemvises i andel af alle klager fratrukket de afviste/bortfaldende sager.

Omgørelsesprocenten for 1. halvår 2015 for hele Faxe Kommune er 32 %. Til sammenligning var omgørelsesprocenten sidste år på 30 %. Omgørelsesprocenten for 1. halvår 2014 var på 35 % og 2. halvår 2014 på 26 %.

Omgørelsesprocenten på landsplan på alle lovområder 1. halvår 2015 er på 25 %, og Faxe Kommune ligger således fortsat lidt højere end gennemsnitligt for kommunerne i Danmark.

Afdelingerne arbejder løbende med at udbrede den læring, der opnås på baggrund af Ankestyrelsens afgørelser. Derudover oplyser ankestatistikken, at der for Faxe Kommune er tilgået 69 sager til afgørelse i Ankestyrelsen 1. halvår, og 33 sager verserer.

Ankestatistikken for 1. halvår 2015 og listen over ankesager på Beskæftigelsesudvalgets ansvarsområde er vedlagt som bilag.

## Lovgrundlag

Intet.

### ØKONOMI

Ingen økonomiske konsekvenser.

Sagen afgøres af

## **INDSTILLING**

---

Center for Familie, Social & Beskæftigelse indstiller, at sagen tages til efterretning.

## **BESLUTNING**

---

Godkendt

Torben Reiner Jensen (Å) deltog ikke i behandlingen af dette punkt.

## **Punkt 74: Status på flygtningområdet og personaleressourcer på integrationsområdet**

00.10.08-Ø00-1-14

### **Bilag**

9412a612-cb5d-4c63-8c73-f212f7e63112

# Status på flygtningeområdet og personaleressourcer på integrationsområdet

## Sagsfremstilling

Som Beskæftigelsesudvalget løbende er blevet orienteret om, er Faxe Kommunes flygtningekvote 111 flygtninge. Dette tal baserer sig på en udmelding fra Udlændingestyrelsen i marts 2015, hvor det forventede antal ankomne kvoteflygtninge til Danmark er 12.000, til og med september måned er der 9.793 personer der har søgt asyl i Danmark, og der er givet tilladelse til 8.868 familiesammenføringer.

Flygtningesituationen er nu den, at Faxe Kommune har modtaget 91 visiteringer pr. 10. november, de fordeler sig med 32 fra Syrien (28 mænd, 2 medfølgende børn og 2 enlige kvinder), 17 fra Congo (2 mænd og 2 kvinder samt 13 medfølgende børn), 37 fra Eritrea (33 enlige mænd og 4 enlige kvinder), 4 mandlige statsløse palæstinensere fra Syrien og 1 mand fra Iran. Blandt de flygtninge som allerede eller foreløbig er visiteret til Faxe Kommune er der 23 personer, der er gift og som har i alt ca 53 børn, disse er dog ikke ankommet endnu. I gennemsnit er der i budgetopfølgningerne forventet 10 visiteringer pr. måned.

Derudover er der modtaget 32 ægtefæller og 60 børn i forbindelse med familiesammenføringer, alle familiesammenføringer har indtil videre været fra Syrien. Af de flygtninge der er visiteret til Faxe Kommune er de 22 af dem gift med i alt ca 50 børn, disse er endnu ikke familiesammenført.

Som det fremgår af tallene er der en tendens til, at der ankommer flere fra Eritrea end fra Syrien, og disse flygtninge er typisk ugifte mænd.

I forhold til boligplacering af flygtningene har kommunen i 2015 været stærkt udfordret. Dette er dog løst op ved købet af kollegiebygningen ved det tidligere Haslev Seminarium - med 107 værelser. Derudover har Faxe Kommune midlertidige boliger på Tingvej 4, Gl. Næstvedvej, Rådhusvej 53 samt de senest indrettede på Præstøvej 78, hvor der er indrettet 16 boliger, Præstøvej 78, 3. sal (6-7 boliger), Møllevej 10 (6 boliger) samt Præstøvej 86 (8 boliger).

Med det store antal ankomne flygtninge til Faxe Kommune er det fortsat vanskeligt at finde permanente boliger. Dette vurderes ikke umiddelbart at blive nemmere, når nyankomne flygtninge fra 1. september får reduceret deres ydelser væsentligt, da mange boliger så vil være for dyre i husleje.

I 2015 er der oprindeligt budgetteret med 71 helårsmodtagere af kontanthjælp til udlændinge omfattet af integrationsprogrammet (inklusive afgang på 3 personer fra integrationsprogrammet i gennemsnit pr. måned). I årets ti første måneder har der i gennemsnit været 147 helårsmodtagere af kontanthjælp til udlændinge omfattet af integrationsprogrammet. Det forventes således, at der i 2015 vil være i gennemsnit 173 helårsmodtagere. I oktober måned er der 2 personer (omfattet af integrationsprogrammet), som modtager integrationsydelse.

Faxe Kommunes foreløbige flygtningekvote for 2016 er fortsat 86 kvoteflygtninge (ekskl. familiesammenføringer). Jobcentret har pr. 1. november kontaktforløb for i alt 221 borgere i jobcenteret, heraf er 177 jobparate (80 pct.) og 44 aktivitetsparate (20 pct.), heraf er de 25 selvforsørgende enten via SU eller ordinær job.

Jobcenteret anvender de samme kriterier overfor alle borgere ved vurdering af jobparathed og aktivitetsparathed. Det betyder, at der ikke tages hensyn til manglende håndtering af det danske sprog samt om borgeren er nyankommet til kommunen.

Siden seneste status er der kommet 13 i praktik i forhold til den virksomhedsrettede indsats, derudover er 1 person kommet i ordinær arbejde.

## Personaleforbrug

Center for Familie, Social & Beskæftigelse har forhørt sig, hvad personaleforbruget er i tilknytning til integrationsindsatsen i andre kommuner. Resultatet af undersøgelsen fremgår af nedenstående tabel

Kommune	Antal sager	Antal medarbejdere*	Antal sager pr. medarbejder	Kvote
Faxe	221	5,7**	38,8	111
Ringsted	138	4,5***	30,7	61
Stevns	165	6****	27,5	71
Sorø	185	4,5	41,1	99
Slagelse	339	7,5	45,2	167
Odsherred	286	6,9	41,4	114
Gennemsnit			37,18	

\* Inkluderer familiekonsulenter og tolke samt sagsbehandlere vedrørende virksomhedskontakt, modtagelse, etablering og ydelser m.v.

\*\* Inkl. en ansat pr. 1. december 2015 i jobcenteret samt 2 familiekonsulenter som endnu ikke er ansat, derudover person i løntilskud

\*\*\* Muligvis 1 mere fra 2016

\*\*\*\* Inkl. 1 fra 2016

Som det fremgår af tabellen ligger Faxe Kommune lidt over gennemsnittet (når der medregnes de 3 fuldtidspersoner som endnu ikke er startet). Dertil kommer, at Faxe Kommune har fået en del syriske flygtninge, som har familie, der bliver familiesammenført, dette forhold stiller andre krav til indsatsen end f.eks. i Ringsted Kommune, der overvejende har fået enlige mænd fra Eritrea. I 2014 var Faxe Kommune, den kommune i region Sjælland der modtog flest familiesammenføringer (i absolutte tal).

Der forventes endnu mindst 20 flygtninge af kvoten i 2015 og forventelig kan der komme yderligere 22 familiesammenføringer (+ ca. 50 børn) i 2015 (primo 2016). I 2016 forventes 86 kvoteflygtninge samt et ukendt antal familiesammenføringer.

På den baggrund foreslår Center for Familie, Social & Beskæftigelse, at der tilføres 3 ekstra personaleressourcer til den samlede integrationsopgave i 2016 - herunder en ansættelse som boligsocial integrationsmedarbejder i forbindelse med husning af flygtninge og lign. svarende til en årsudgift på 350.000 kr. Det er helt afgørende for en succesfuld integrationsindsats, at de ankomne flygtninge hurtigt opnår en permanent tilknytning til arbejdsmarkedet eller starter uddannelse, hvorfor der er behov for flere ressourcer til denne indsats.

Personaleudgifterne foreslås finansieret via konto 5, hvilket vil medføre en yderligere forventet merudgift på 1.250.000 kr. i 2016, hvortil der søges om en tillægsbevilling.

### Tilskud til modtagelse og integration af flygtninge

I 2015 modtager Faxe Kommune 2.712.000 kr. ( jf. aftale mellem regeringen og KL om integrationsområdet fra januar 2015) statstilskud til modtagelse og integration af flygtninge, heraf 1.104.000 kr. som tilskud til investeringer og de resterende 1.608.000 kr. som ekstraordinært integrationstilskud.

I 2016 er der jf. forhandlingsresultatet om kommunernes økonomiske ramme for 2016 mellem regeringen og KL udmeldt, at Faxe Kommune vil modtage 2.448.000 kr. i statstilskud, heraf 900.000 kr. i tilskud til investeringer og 1.548.000 kr. i ekstraordinært integrationstilskud.

Ligesom i 2015 vil tilskuddet i 2016 blive udbetalt via de månedlige rater og registreret på en central konto. Dermed figurerer tilskuddet ikke under Beskæftigelsesudvalgets budgetramme.

Fordelingen mellem kommunerne sker på baggrund af oplysninger om det antal flygtninge, der indgår i Udlændingestyrelsens udmeldte kommunekvoter for 2016 samt oplysninger om kommunens grundtilskud for udlændinge omfattet af integrationsprogrammet for 2014 (inkl. endelig restafregning)

### Lovgrundlag

Lov om integration af udlændinge i Danmark.

---

Der søges om en tillægsbevilling på 1.250.000 kr. til Beskæftigelsesudvalgets ramme fra år 2016 og frem til ansættelse af yderligere personaleressourcer med henblik på at løfte integrationsopgaven i 2016.

Tillægsbevillingen søges finansieret af kassen.

I 2016 er det udmeldt, at Faxe Kommune i alt vil modtage 2.448.000 kr. i statstilskud, heraf 900.000 kr. i tilskud til investeringer og 1.548.000 kr. i ekstraordinært integrationstilskud. Tilskuddet vil blive udbetalt via de månedlige rater og registreret på en central konto. Dermed figurerer tilskuddet ikke under Beskæftigelsesudvalgets budgetramme.

### **Sagen afgøres af**

Byrådet

### **CENTER FOR FAMILIE, SOCIAL & BESKÆFTIGELSE INDSTILLER, AT:**

---

1. Beskæftigelsesudvalgets driftsbudget forøges med 1.250.000 kr. i år 2016 og frem til ansættelse af tre yderligere integrationsmedarbejdere - herunder en boligsocial integrationsmedarbejder i forbindelse med husning af flygtninge og lign.
2. Tillægsbevillingen søges finansieret af kassen.

### **BESLUTNING**

---

Anbefalet

Steen Petersen (O) stemmer imod

Torben Reiner Jensen (Å) deltog ikke i behandlingen af dette punkt.

## **Punkt 75: Meddelelser**

00.01.00-A00-6-15

## Meddelelser

## **Punkt 76: Lukket: Meddelelser - lukket punkt**

00.01.00-A00-6-15