

REFERAT Økonomiudvalget 2011-2025 d. 19-02-2025

Mødedato Onsdag d. 19. februar 2025 kl. 16:00

Mødested Mødelokale Udvalgslokale 3

Mødedeltagere Ole Vive, Camilla Meyer, Dorthe Adelsbech, Michael Christensen, René Tuekær, Lars Folmann, Per Thomsen, Thomas Spange Olsen, Michelle Frese

Indholdsfortegnelse

Godkendelse af dagsorden.....	3
Godkendelse af løsningsforslag i henhold til arealoptimeringsprojektets flytteplan.....	4
Godkendelse af forslag til personalepolitiske principper i forbindelse med arealoptimering.....	10
Orientering om nøgletal på familieområdet.....	12
Godkendelse af tidsplan for overførsler samt forventet regnskab 2025.....	14
Godkendelse af garantistillelse for lån ved stiftelsen af AffaldPlus Affaldsenergi A/S.....	16
Orientering om likviditet pr. ultimo januar 2025.....	19
Godkendelse af låneoptagelse 2024.....	22
Orientering om regnskabsresultatet for direktionens udviklingspulje i 2024.....	24
Godkendelse af proces for høring af påtænkte organisationstilpasninger.....	25
Beslutning om afslutningsfest for byrådet.....	28
Beslutning om anlægsbevilling til røntgenudstyr i den kommunale tandpleje.....	29
Redegørelse om beslutninger truffet vedrørende højvandsmuren langs Strandvejen i Faxe Ladeplad	31
Forslag til Faxe Kommuneplan 2025-2037 - Godkendelse til offentlig høring.....	33
Endelig godkendelse Kommuneplantillæg 13 og Lokalplan 1000-61 Boligområde ved Dalgårdsvej	35
Endelig godkendelse af Kommuneplantillæg 16 og Lokalplan 700-82 Solcelleanlæg ved Høsten sar	38
Endelig godkendelse af Kommuneplantillæg 20 og Lokalplan 700-83 Solcelleanlæg nord for Hasle	42
Endelig godkendelse af Kommuneplantillæg 25 og Lokalplan 1200-48 Solcelleanlæg ved Jomfruen	46
Beslutning om ekstern finansiering - Regional uddannelsespulje 2025.....	50
Beslutning om ekstern finansiering - Pulje for uddannelsesløft 2025.....	52
Meddelelser.....	54
Lukket: Lukkede meddelelser.....	55
Godkendelse af Økonomiudvalgets referat den 19. februar 2025.....	56

Punkt 21: Godkendelse af dagsorden

00.01.00-P35-11-24

Indstilling

Administrationen indstiller, at dagsordenen godkendes.

Beslutning

Godkendt, idet punkt 42 dog behandles før punkt 36.

Fraværende:

Ingen.

Punkt 22: Godkendelse af løsningsforslag i henhold til arealoptimeringsprojektets flytteplan

00.01.10-P20-6-24

Resumé

Administrationen har som følge af budgetaftalen 2025 igangsat projektet "Arealoptimering og fleksibel arbejdsplads". For at kunne realisere flytning af Tingvejs ca. 180 medarbejdere, er det nødvendigt, at der findes nye lokationer til Ung Faxe og fritidsbrugere af pavillonen i Søndergade. Løsningsforslag til projektets flytteplan blev behandlet i Økonomiudvalget den 11. december 2024, hvor udvalget sendte løsningsforslagene i høring og ønskede en fornyet sag med alternative løsningsforslag til ny lokation for heltidsundervisning og modtageklasser samt belysning af flytteøkonomien.

Sagen kommer nu til beslutning i udvalget med resultatet af høringssvar, alternative lokationsforslag samt estimerede økonomiske omkostninger ved flytteplanens løsningsforslag.

Alt efter denne sags udfald vil der følge en sag med forslag til tidsplan og den konkrete placering af Tingvejs enheder på anden lokation.

Direktør Ida Byrge Sørensen og projektleder Louise Nordgaard deltager under sagens behandling.

Indstilling

Administrationen indstiller, at udvalget godkender model 3, som indebærer godkendelse af, at

1. Forslag om, at Ung Faxes heltidsundervisning og modtageklasser flytter til Møllevangsskolen i Rønnede, sendes i høring til relevante parter.
2. Administrationen arbejder videre med forslag til modeller for konkret placering af Tingvejs medarbejdere på Søndergade og eventuelt Frederiksgade eller Jernbanegade, som forelægges udvalget den 22. april 2025 med efterfølgende høring i MED systemet.
3. På udvalgsmøde i maj fremlægges den resterende del af model 3, inklusive høringssvar jf. indstillingspunkterne 1 og 2 samt bevillingsmæssige konsekvenser af punkt 1 og 2.
4. Ung Faxes 10. klasse og ungdomsklubbens fritidshold flytter til Midtsjællands Gymnasium og der afsættes følgende økonomi hertil:
 - a. Der gives tillægsbevilling til rådighedsbeløb til udgifter på 200.000 kr. i 2025, som samtidig frigives med en tilsvarende anlægsbevilling
 - b. Der gives tillægsbevilling til driftsudgifter på 853.000 kr. årligt fra 2025 og frem
 - c. pkt 4a og 4b finansieres af kassebeholdningen.
5. Fritidsbrugere af pavillonen i Søndergade flytter til spejderhytten i Skovbrynet 2 i Haslev og der afsættes følgende økonomi hertil:
 - a. Der gives tillægsbevilling til rådighedsbeløb til udgifter på 825.000 kr. i 2025, som samtidig frigives med en tilsvarende anlægsbevilling
 - b. Der gives tillægsbevilling til driftsudgifter på 85.400 kr. årligt i 2025 og frem
 - c. pkt. 5a og 5b finansieres af kassebeholdningen.
6. Fritidsbrugere af mødelokaler i Kultunariet flytter til andre lokaler og der afsættes følgende økonomi hertil:
 - a. Der gives tillægsbevilling til rådighedsbeløb til udgifter på 25.000 kr. i 2025, som samtidig frigives med en tilsvarende anlægsbevilling
 - b. Der gives tillægsbevilling til driftsudgifter på 75.000 kr. årligt i 2025 og frem
 - c. pkt. 6a og 6b finansieres af kassebeholdningen

Beslutning

Indstillingspunkt 1-6 igangsættes ikke.

Administrationen anmodes om at arbejde videre med arealoptimeringsprojektet i de nuværende administrative bygninger. Omplaceringen af administrative medarbejdere fra Tingvej til andre administrative bygninger kan iværksættes, ved hjælp af kvm-besparelse ved indførelse af dele-pladser og fælleskontorer, hvor der kan skabes faglige synergier. Såfremt der er behov for midler til f.eks. istandsættelse, som ikke kan dækkes indenfor Center for Ejendommens driftsramme, skal der træffes politisk beslutning om igangsætning af omplaceringen.

Administrationen anmodes endvidere om at modne ideen om Foreningernes Hus. Fritidsbrugerne skal inddrages i det videre arbejde. Der skal forelægges en sag til politisk beslutning, når oplægget til Foreningernes Hus er klar dertil.

Fraværende:
Ingen.

Sagsfremstilling

Prioriteringsforslaget fra budgetaftalen 2025, er beskrevet i økonomiudvalgssagen den 11. december 2024 og er vedlagt som bilag 1. For at skabe plads til Tingvejs medarbejdere, er det nødvendigt at andre, ikke-administrative enheder, flytter ud fra Søndergade. Det drejer sig om Ung Faxe, samt pavillonens fritidsbrugere. Løsningsforslag til nye lokationer for disse enheder er beskrevet i økonomiudvalgssagen den 11. december 2024, vedlagt som bilag 2. Flytning af Ung Faxe og fritidsbrugerne forventes senest at skulle ske i sommeren 2025. Processen følger flytteplanen, der er vedlagt som bilag 3.

Administrationens forslag til nye lokationer for Ung Faxe, pavillonens fritidsbrugere og fritidsbrugere af mødelokaler i Kultunariet samt samflytning af dele af Jobcenter og Borgerservice på Jernbanegade 62, Haslev, blev behandlet på udvalgets møde den 11. december 2024. Udvalget sendte løsningsforslagene i høring. Derudover bad udvalget om alternativt forslag til ny lokation for Ung Faxe heltidsundervisning og modtageklasser samt at få belyst løsningsforslagene økonomisk.

Alternativt løsningsforslag til ny lokation for heltidsundervisning og modtageklasser, Møllevangsskolen, Eskildstrupvej 3, 4683 Rønnede

Forslaget er et nyt og alternativt forslag og har derfor ikke været i høring. Det beskrives nedenfor i i samme form med fordele og ulemper, som de øvrige løsningsforslag blev beskrevet i økonomiudvalgssagen den 11. december 2024.

Administrationen har undersøgt muligheden for, at heltidsundervisning og modtageklasser kan flytte til Møllevangsskolen i Rønnede. Der er ledige lokaler, hvor den kommunale børnetandpleje tidligere har haft lokalitet. Fra skoleåret 2025/26 vil nogle af disse lokaler blive anvendt til ungdomsklub, hvorfor de ikke bliver benyttet i skoletiden. Tilbuddet på Møllevangsskolen er skalerbart, da der i lokalernes nærhed er andre lokaler tilgængelige, som kan benyttes i tilfælde af behov for udvidelse. Der vil blive tale om engangsudgifter til istandsættelse af disse lokaler til skoleaktivitet.

Fordele

- Ung Faxe får deres eget område med egen indgang og adgang til udeområde.
- Det ligger i direkte forbindelse med Ung Faxe ungdomsklub, som lige har fået egne lokaler på skolen.
- Ung Faxe får adgang til faglokaler på skolen.
- Der er fortsat tæt adgang til en sportshal.
- Af placeringer udenfor Haslev by, så er det den skole med bedst busforbindelse fra alle steder i kommunen.
- Der er mulighed for lager/depot plads til Ung Faxes materiel på skolen.

Ulemper

- Ung Faxes forskellige tilbud bliver opdelt, hvis modtageklassetilbuddet og heltidsundervisningen placeres på Møllevangsskolen, hvilket betyder at det stærke ungemiljø, hvor unge kan spejle sig i andre unge splittes op, hvilket er en serviceforringelse isoleret set.
- Der vil være merudgifter forbundet med adskillelsen af modtageklassetilbuddet og heltidsundervisningen fra 10. klasses tilbuddet, idet der er lærere og pædagoger, som lægger timer i begge tilbud. Denne mulighed fjernes ved adskillelsen og indebærer en merudgift på 0,5-1 årsværk, som skal tilføres modtageklassetilbuddet og heltidsundervisningen for at undervisningen kan dækkes ind.
- Der er risiko for, at de unge i heltidsundervisningen vil have svært ved at møde frem på en almenskole, idet der er tale om unge i en udsat position, som ofte har negative oplevelser med sig i forhold til folkeskolen.
- Der er en risiko for, at de unge vil opleve tilbuddet, som mindre attraktivt, når det ikke ligger i Haslev og derfor ikke ønsker tilbuddet.
- Der er en risiko for at nuværende elever, som forsætter i tilbuddene i næste skoleår vil opleve en serviceforringelse, idet afstanden til skole udvides, og at der dermed vil være en øget transporttid.
- Der kan blive tale om merudgifter til befordring.
- Der vil være en engangsudgift forbundet med istandsættelse og drift af lokalerne på Møllevangsskolen.

Transport af elever

Det vil være muligt at transportere alle elever fra hele kommunen til Møllevangsskolen og langt de fleste med nuværende faste ruter. Fra enkelte lokationer i kommunen, fx Dalby og Terslev, vil der skulle arrangeres specialture, hvilket medfører en driftsudgift til ekstra rute, hvorfor de varige årlige udgifter øges. De elever, der kommer med bus, vil skulle gå fra kirken til skolen (ca. 1 km) – samme rute som elever fra Møllevangsskolen går i dag herunder indskolingselever. Administrationen anbefaler, at løsningsforslaget sendes i høring hos relevante høringsspartner.

Høring og høringssvar

Af de oplyste løsningsforslag i tabellen nedenfor, har forslag nummer 1, 2, 4, 5, 6 og 7 har været i høring hos de relevante høringsspartner fra den 18. december 2024 til den 7. februar 2025. Høringmaterialet har omfattet høring af:

- Ny lokalitet til Ung Faxe (løsning 1, 2, 4)
- Ny lokalitet til fritidsbrugere af Pavillonon samt mødelokaler i Kultunariet (løsning 5, 6)
- Enkelte enheder fra jobcenter flytter sammen med borgerservice i Jernbanegade 62 (løsning 7)

Høringssvarerne giver samstemmende udtryk for, at høringmaterialet er for ukonkret og mangelfuldt, samt at der har ikke været tilstrækkelig involvering i processen. Endvidere findes løsningsforslagene i et flertal af høringssvarene forringende i forhold til nuværende lokaliteter. Et flertal af høringssvarerne finder endvidere, at løsningsforslagene indeholder væsentlige mangler samt forringelser for borgere, brugere og medarbejdere.

Positive udsagn er mere enkeltstående. Her foreslås, at et samlet Jobcenter flytter til Søndergade, eventuelt sammen med Borgerservice. Endvidere at spejderhytten i Skovbrynet kan udvikles til et nyt foreningshus og danne ramme som ny lokalitet for fritidsbrugere.

Hvidbog med oversigt over høringssvar i resuméform og høringssvarene i deres fulde længde er vedlagt som henholdsvis bilag 4 og 5. Det udsendte høringsbrev og høringmateriale er vedlagt som henholdsvis bilag 6 og 7.

Høringssvar indkommet efter høringsfristens udløb

Det drejer sig om to høringssvar, der er modtaget efter fristens udløb og derfor ikke er med i Hvidbogen. De to høringssvar er vedlagt som hvert sit selvstændige bilag, henholdsvis bilag 10 og bilag 11.

Estimeret økonomi

Økonomien med skønnede engangsudgifter forbundet med flytning og varige årlige udgifter (driftsudgifter) til hvert løsningsforslag fremgår af sagens økonomiafsnit og er summet sammen i tabellen nedenfor. For en uddybet oversigt over udgiftsposter er vedlagt bilag 8.

Løsningsforslagene med økonomi omfatter:

- De seks forslag, der er fremstillet i økonomiudvalgssagen den 11. december 2025.
- Det alternative forslag om flytning til Møllevangsskolen, der er beskrevet ovenfor jf. ØK beslutningen den 11. december 2025.
- Skønnede flytteudgifter for flytning af Tingvejs medarbejdere, dog uden medfølgende beskrevet forslag til konkret placering af Tingvejs enheder, som derfor heller ikke har været i høring. Nærværende sags beslutninger afventes, før konkrete forslag til placeringer af Tingvejs medarbejdere kan forelægges udvalget i en efterfølgende sag.

Oversigt over alle løsningsforslag med administrationens anbefalinger

1. UngFaxes 10. klasser og ungdomsklubbens fritidshold flytter til Midtsjælland gymnasium (MSG). Vælges løsning 1, kan løsning 4 ikke vælges og enten løsning 2 eller løsning 3 skal vælges. Anbefales af administrationen.
2. UngFaxes heltidsundervisning og modtageklasser flytter til Sofiendalsskolen, Sofiendalsvej 42a i Haslev. Vælges løsning 2, skal løsning 1 også vælges og løsning 3 og 4 kan ikke vælges. Anbefales ikke af administrationen.
3. UngFaxes heltidsundervisning og modtageklasser flytter til Møllevangsskolen, Eskildstrupvej 3 i Rønnede. Vælges løsning 3, skal løsning 1 også vælges og løsning 2 og 4 kan ikke vælges. Forslaget er nyt og et alternativ til forslag 2. Administrationen anbefaler, at forslaget sendes i høring.
4. UngFaxe flytter samlet til Sofiendalskolen, Sofiendalsvej 42a, Haslev. Vælges løsning 4, kan løsning 1, 2 og 3 ikke vælges. Anbefales ikke af administrationen.
5. Fritidsbrugere af Pavillonon flytter til Spejderhytten i Skovbrynet i Haslev. Løsning 5 er nødvendig at vælge sammen med løsning 6. Anbefales af administrationen.

	Varig årlig udgift	1.318.400	1.318.400	2.070.550	2.070.550	160.400	160.400
--	---------------------------	------------------	------------------	------------------	------------------	----------------	----------------

*Model 3 bliver dyrere i årlige drift som følge af øget befordringsudgift af eleverne

**Hvis løsning 7 vælges, er indretningsudgifterne til løsning 8, 1.050 mio. kr. mindre, idet indretningsudgifterne til de 20 medarbejdere er de samme uanset lokation.

Administrationen anbefaler model 3, der indebærer, at:

- Forslag om, at heltidsundervisning og modtageklasser flytter til Møllevangsskolen i Rønnede, sendes i høring. (Alternativt forslag til Sofiendalsskolen)
- Forslag til placering af Tingvejs medarbejdere udarbejdes og sendes i høring i MED.
- 10. klasser og ungdomsklubbens fritidshold flytter til MSG.
- Fritidsbrugere af pavillonen flytter til spejderhytten i Skovbrynet i Haslev.
- Fritidsbrugere af mødelokaler i Kultunariet til øvrige aktiviteter flytter til andre lokaler.

Lovgrundlag

Intet lovgrundlag.

Økonomiske konsekvenser

Administrationen indstiller model 3, som vil have følgende økonomiske konsekvens:

Tiltrædes model 3 vil den have en samlet økonomisk effekt på 13.790.000 kr. i investeringsudgift (engangsudgift) og 2.070.550 kr. i årlig driftsudgift. Hertil kommer indtægt fra salg af Tingvej, hvor beløbet endnu er ukendt. Desuden kan der komme økonomisk binding i form af deponering når der indgås lejemål på Midtsjællands Gymnasium. Det vil afhænge af lejemålets længde.

Model 3 består af følgende løsninger:

Løsning	Navn på løsning	Investering (engangsudgift)	Varig udgift (årlig drift)
1.	10. klasser og fritidshold flytter til Midtsjællands gymnasium.	200.000 kr.	853.000 kr. årligt
3.	Heltidsundervisning og modtageklasser flytter til Møllevangsskolen, Rønnede (skal i høring)	575.000 kr.	1.057.150 kr. årligt
5.	Fritidsbrugere flytter til spejderhytten i Skovbrynet, Haslev	825.000 kr.	85.400 kr. årligt
6.	Fritidsbrugere til andre aktiviteter flytter til andre lokaliteter	25.000 kr.	75.000 kr. årligt
8.	Tingvejs medarbejdere flyttes til Søndergade og evt. Frederiksgade og Jernbanegade (skal i høring).	12.165.000 kr.	0,00 kr.

Sagen afgøres af

Økonomiudvalget.

Bilag

Bilag 1 Prioriteringsforslag arealoptimering

Bilag 2 Sagsfremstilling ØK 11.12.24 Beslutning om løsningsforslag i henhold til flytteplan vedrørende arealoptimeringsprojektet

Bilag 3 Flytteplan

Bilag 4 Hvidbog Arealoptimering og fleksibel arbejdsplads

Bilag 5 Alle høringsvar i fuld længde

Bilag 6 Udsendt høringsbrev 18. december 2024

Bilag 7 Høringsmateriale Løsningsforslag i forbindelse med arealoptimering

Bilag 8 Oversigt flytteøkonomi og løsningsforslag

Bilag 9 Oversigt kombinationsmodeller og økonomi

Bilag 10 Høringsvar LOF-Haslev

Bilag 11 Udtalelse fra Samrådet for Aftenskoler i Faxe Kommune

Punkt 23: Godkendelse af forslag til personalepolitiske principper i forbindelse med arealoptimering

00.01.10-P20-6-24

Resumé

Denne sag kommer til Økonomiudvalgets beslutning i forbindelse med budgetaftalen 2025, hvor det blev besluttet at optimere anvendelsen af de kommunale arealer ved salg af administrationsbygningen på Tingvej samt indførelse af fleksibel arbejdsplads. I den forbindelse har administrationen igangsat projektet "Arealoptimering og fleksibel arbejdsplads", der arbejder med at frembringe løsningsmodeller.

Sagen handler om projektets del om fleksibel arbejdsplads, hvortil administrationen har udarbejdet forslag til personalepolitiske principper i administrationen for fleksible arbejdspladser. De personalepolitiske principper blev behandlet på økonomiudvalgsmøde den 11. december 2024 og sagen kommer nu til fornyet behandling med indarbejdede kommentarer fra Hovedudvalget, som besluttet af udvalget.

Projektleder Louise Nordgaard deltager under sagens behandling.

Indstilling

Administrationen indstiller, at Økonomiudvalget godkender

1. forslag til personalepolitiske principper.
2. at administrationen påbegynder drøftelser og prøvehandling med indførelse af delepladser i de administrative enheder på Frederiksgade, Søndergade, Jernbanegade og Tingvej med henblik på at få afklaret potentialerne ved delepladser.

Beslutning

Godkendt med den tilføjelse, at harmonisering af lukketider ikke må medføre forringelser for borgerne.

Fraværende:
Ingen.

Sagsfremstilling

I forbindelse med projektet om arealoptimering, der blev igangsat på baggrund af budgetaftalen 2025, har administrationen udarbejdet et forslag til personalepolitiske principper i forbindelse med den del af projektet, der omhandler fleksibel arbejdsplads. De personalepolitiske principper blev behandlet i Hovedudvalget på ekstraordinært møde den 6. december. Efterfølgende behandlede økonomiudvalget sagen på møde 11. december 2024 med beslutning om, at Hovedudvalgets høringssvar skal indarbejdes i de personalepolitiske principper. Administrationen har indarbejdet de dele af høringssvaret, der er relateret til principperne, som nu kommer til fornyet behandling i økonomiudvalget.

Hovedudvalgets høringssvar til "Udkast til personalepolitiske principper i administrationen for fleksible arbejdspladser":

- Hovedudvalget foreslår en tilretning af punkt 1, så der altid er fokus på kerneopgaven. Fx: "Med udgangspunkt i kerneopgaven, kan ledere og medarbejdere af administrative enheder indrette sig med op til to hjemmearbejdsdage om ugen. Dette aftales lokalt. Fællesmødedage aftales ligeledes lokalt med egen leder – også med udgangspunkt i kerneopgaven."

Formuleringen er indarbejdet i punkt 1 med følgende formulering:

Med udgangspunkt i kerneopgaven, kan ledere og medarbejdere af administrative enheder indrette sig med op til to hjemmearbejdsdage om ugen. Dette aftales lokalt. Fællesmødedage aftales ligeledes lokalt med egen leder – også med udgangspunkt i kerneopgaven.

- Hovedudvalget bemærker, at steder hvor der oprettes storrumskontorer, er det vigtigt, at der er nem adgang til møderum, hvor der kan afholdes fortrolige samtaler. Det vil sige, at det skal være passende lydisoleret, ligesom det skal kunne dække behovet for fortrolige samtaler både for de tillidsvalgte, for leder-medarbejder og medarbejderborger.

Kommentaren er indarbejdet som punkt 4 med følgende formulering:

Ved oprettelse af storrumskontorer, er det vigtigt, at der er nem adgang til møderum, hvor der kan afholdes fortrolige samtaler. Det vil sige, at det skal være passende lydisoleret, ligesom det skal kunne dække behovet for fortrolige samtaler både for de tillidsvalgte, for leder-medarbejder og medarbejder-borger.

- Hovedudvalget bemærker tillige, at der kan være fordele og synergier ved at lederen sidder i fællesrum med medarbejdere.

Kommentaren er indarbejdet i punkt 3 med følgende formulering:

Alle administrative enheder har fælles leder/chef kontorer og/eller deler kontorer med medarbejdere. Den konkrete indretning aftales lokalt.

De tilrettede personalepolitiske principper i administrationen for fleksible arbejdspladser er vedlagt som bilag 1. Hovedudvalgets hørings svar i sin fulde ordlyd er vedlagt som bilag 2. Der gøres opmærksom på, at hørings svaret både indeholder kommentarer til de personalepolitiske principper og flytteplanen, der forelægges udvalget som et andet punkt på dagsordenen.

Forslag om igangsættelse af drøftelser og prøvehandlinger via MED

Som det fremgår af princip nr. 6, skal de personalepolitiske principper omsættes til lokale aftaler via MED systemet. Administrationen anbefaler, at processen i de administrative enheder på Frederiksgade, Søndergade, Jernbanegade og Tingvej igangsættes pr. 1. marts 2025 via chefforum. Særligt fokus er på princippernes punkt 2, hvor etablering af fællespladser (delepladser) skal skabe plads til de 180 medarbejdere fra Tingvej samt udvide antallet af mødelokaler.

Det vil være en fordel, at der er god tid til drøftelser og eventuelle afprøvninger blandt medarbejdere og ledelser. Samtidigt vil det kunne optimere den konkrete vurdering af, hvor mange ledige m² og lokaler fællespladserne vil medføre, samt hvor mange skriveborde, der skal flyttes med, inden flytningen effektueres i sommeren 2025.

Princip 2. Administrative enheder tilrettelægges med et antal faste arbejdspladser og et antal fælles arbejdspladser efter nedenstående principper:

1. Der indrettes faste arbejdspladser for medarbejdere med 4-5 fremmødedage om ugen.
2. Der indrettes fælles arbejdspladser for medarbejdere med 1-3 fremmødedage om ugen.
3. Der tages hensyn i tilfælde hvor medarbejdere har specifikke og særlige funktionsbehov og/eller borgerkontakter

Lovgrundlag

Intet lovgrundlag.

Økonomiske konsekvenser

Ingen økonomiske konsekvenser.

Sagen afgøres af

Økonomiudvalget.

Bilag

Bilag 1 Personalepolitiske principper i administrationen for fleksible arbejdspladser

Bilag 2 Hovedudvalgets hørings svar 20241211 Godkendt af HU

Punkt 24: Orientering om nøgletal på familieområdet

00.15.20-G01-1-25

Resumé

På udvalgsrådet den 18. januar 2024 vedtoges et nyt koncept for nøgletal på det specialiserede børneområdet i Faxe Kommune for 2024. Formålet med det nye koncept var, at nøgletallene løbende skulle følge op på, om årets aktiviteter og udgifter følger forudsætningerne i budgettet for 2024.

Med denne sag orienteres udvalget om opdaterede nøgletal på Familieområdet. Nøgletallene indeholder denne gang opgørelse for januar til december 2024.

Dette er den sidste version af nuværende nøgletalskoncept, hvor hele 2024 vil indgå. På dette udvalgsråd drøfter udvalget endvidere ønsker til nøgletal i 2025, således at administrationen kan præsentere forslag til nøgletal på det specialiserede børneområde på udvalgsrådet i marts 2025.

Under punktets behandling i Børn & Læringsudvalget deltager økonomikonsulent fra staben i Center for Børn, Unge & Familier samt Familiechefen.

Indstilling

Administrationen indstiller, at orienteringen tages til efterretning.

Tidligere beslutning

Beslutning fra Børn & Læringsudvalget, den 6. februar 2025, punkt 15:

Orienteringen blev taget til efterretning.

Fraværende: Ingen.

Beslutning

Taget til efterretning.

Fraværende:

Ingen.

Sagsfremstilling

På udvalgsrådet den 18. januar 2024 blev et nyt koncept for nøgletal på det specialiserede børneområdet i Faxe Kommune for 2024 vedtaget. Formålet med det nye koncept var, at nøgletallene løbende skulle følge op på, om årets aktiviteter og udgifter følger forudsætningerne i budgettet for 2024. Nøgletallene er således tilpasset de budgetjusteringer, der blev vedtaget med budget 2024, hvor der blev truffet beslutning om budgetjusteringer ift. ekstern familiebehandling, anbringelser og tabt arbejdsfortjeneste. Der blev endvidere truffet beslutning om hjemtagelse af ekstern familiebehandling til Familie- og Ungeindsatsen samt kortere forløb i Familie- og Ungeindsatsen med henblik på gennemførelsen af flere forløb for samme ressourcer. Nøgletallene er et væsentligt element i opfølgning på - og styring - af områdets aktivitet og økonomi. I nøgletallene er der fokus på, at nøgletallene løbende skal afspejle om årets aktivitet og udgifter følger forudsætningerne i budgettet.

Nøgletallene erstatter ikke forventet regnskab på området. I forventet regnskab indgår hele økonomien for det specialiserede område for børn, unge og familier, hvorimod nøgletallene i stedet fokuserer på udvalgte udgiftsområder, hvor der i 2024 skal ske en tilpasning af forbruget til en justeret budgetramme. I nøgletallene beskrives budgetforudsætninger, månedlig aktivitet i forhold til budgetteret aktivitet og månedlige udgifter i forhold til budgetterede udgifter på følgende områder:

- Ekstern familiebehandling
- Døgninstitutioner
- Opholdssteder
- Plejefamilier

- Tabt arbejdsfortjeneste
- Familie- og Ungeindsatsen

Samlet rapport med nøgletal er vedlagt som bilag. Nøgletallene er baseret på faktiske udgifter for hele 2024. Det samlede faktiske forbrug for hele 2024 på områderne forebyggende foranstaltninger, anbringelser, merudgifter og tabt arbejdsfortjeneste ligger 4,9 mio. kr. over det estimat, der blev præsenteret på udvalgmødet i januar 2025. Stigningen var forventet, idet der har været ekstra fakturering op til regnskabsafslutningen.

De samlede ændringer ift. de 3 hovedaktivitetsområder siden sidste måneds nøgletal er:

- En stigning i udgifter til forebyggende foranstaltninger på 1,4 mio. kr.
- En stigning i udgifter til anbringelser på 2,8 mio. kr.
- En stigning i udgifter til tabt arbejdsfortjeneste og merudgifter på 0,8 mio. kr.

Økonomiske konsekvenser

Ingen økonomiske konsekvenser.

Sagen afgøres af

Økonomiudvalget.

Bilag

Nøgletal Familieområdet 2024

Punkt 25: Godkendelse af tidsplan for overførsler samt forventet regnskab 2025

00.30.14-G01-1-25

Resumé

I denne sag skal tidsplan for opfølgninger på økonomien, forventet regnskab (FR) og budgetoverførsler godkendes for 2025. I tidsplanen er budgetoverførsler fra 2024 til 2025 indarbejdet og Økonomiudvalget skal, jf. kommunens principper for økonomistyring, tage stilling til hvilken model, der skal godkendes.

Indstilling

Administrationen indstiller, at Økonomiudvalget godkender model A - tidsplan 2025 for forventet regnskab og overførsler.

Beslutning

Godkendt.

Fraværende:
Ingen.

Sagsfremstilling

Til sagen er der vedhæftet to tidsplaner - model A og model B. Begge tidsplaner indeholder;

1. tidsplan for budgetoverførsler fra 2024 til 2025, samt
2. tidsplan for årets detaljerede opfølgninger (FR1, 2 og 3).

Forskellen på modellerne er udelukkende i forbindelse med overførslerne, hvoraf model A går direkte i Økonomiudvalget og byrådet, og model B går først i fagudvalgene og efterfølgende i Økonomiudvalget og byrådet. Nedenfor er beskrevet formål og særlige forhold omkring proces for forventet regnskab samt overførslerne.

Forventet regnskab

Af kommunens principper for økonomistyring fremgår det, at der laves tre årlige budgetopfølgninger.

De tre budgetopfølgninger skal opfylde flere behov, herunder behovet for kommunens egen styring af økonomien, hvor der følges op på budgetforudsætninger og anvises handlingsforslag til imødegåelse af eventuelle budgetoverskridelser, samt indberetninger til KL omkring årets forventede udgiftsniveau på serviceudgifterne og bruttoanlægsudgifter.

På baggrund af ovenstående samt erfaringer fra tidligere år vurderes det, at nedenstående opfølgningstidspunkter vil kunne opfylde ovennævnte behov:

- FR1 - data pr. 31. marts og kendt viden frem mod fagudvalgenes behandlinger. I FR1 kan der ageres politisk i forhold til en nødvendig opbremsning eller andre politiske prioriteringer.
- FR2 - data pr. 31. maj og kendt viden/udvikling over årets første 6 mdr. Her indarbejdes også økonomisk redegørelse (ØR maj). FR2 bruges også i høj grad ind i budgetarbejdet for budget 2026-2029.
- FR3 - data pr. 30. sept. og kendt viden, inkl. midtvejsregulering. Her indarbejdes økonomisk redegørelse (ØR august). FR3 er sidste bud på årets regnskabsresultat og der er som sådan ingen mulighed for at agere i forhold til årets forventede resultat.

FR3 udarbejdes en måned senere end principperne foreskriver - dette foranlediget af, at administrationen ønsker at indarbejde bevillinger fra en tidligere FR sag inden datasæt for en ny FR sag låses.

Der gennemføres således som tidligere år 3 tværgående opfølgninger, hvoraf de alle bliver politisk behandlet.

Overførsler fra 2024 til 2025

I kommunens retningslinjer for budgetoverførsler mellem årene, er angivet, at fagudvalgene behandler opgjorte overførsler på eget område og indstiller til Økonomiudvalget og byrådet. Grundet den politiske mødekalender for 2025, ønsker administrationen at Økonomiudvalget tager stilling til, hvorvidt der skal afviges fra denne proces. Til sagen er vedhæftet bilag med retningslinjerne (bilag 6.2 - retningslinjer for budgetoverførsler mellem årene, side 5 afsnit om proces).

Administrationen lægger op til, at de opgjorte overførsler behandles direkte i Økonomiudvalget og dermed ikke i fagudvalgene. Dette gøres for at tilgodese, at overførslerne kan nå at blive besluttet i byrådet, inden FR1 data låses, og dermed, at budgettet er så aktuelt som muligt, når de tværgående opfølgninger på FR1-3 foretages. Derudover kan institutioner og afdelinger så tidligt som muligt i året have retvisende budgetter. Alt andet lige, er det mest styrbart for organisationen og vil give de mest realistiske skøn på årets økonomi.

Administrationen er opmærksom på, at Børn & Læringsudvalget ikke har en repræsentant i Økonomiudvalget, hvorfor udvalget skal være særligt opmærksomme på dagsordenen til Økonomiudvalget i marts og have en eventuel dialog med Økonomiudvalgets medlemmer.

Administrationen ønsker at fremlægge overførsler fra 2024 til 2025 for Økonomiudvalget og byrådet på møderne i marts.

Økonomiudvalget skal derfor tage stilling til om model A kan godkendes. Alternativt vil administrationen arbejde efter model B, som så betyder, at overførsler først indarbejdes i budgetterne for 2025 lige før sommerferien og dermed ikke må disponeres før.

Lovgrundlag

Faxe Kommunes principper for økonomistyring.

Økonomiske konsekvenser

Ingen økonomiske konsekvenser.

Sagen afgøres af

Økonomiudvalget.

Bilag

Model A - tidsplan 2025 for overførsler og forventet regnskab

Model B - tidsplan 2025 for overførsler og forventet regnskab

Bilag 6.2 retningslinjer for overførelsesregler mellem årene

Punkt 26: Godkendelse af garantistillelse for lån ved stiftelsen af AffaldPlus Affaldsenergi A/S

13.00.00-S00-1-24

Resumé

Ved gennemførelsen af markedsgørelsen af affaldsbehandlingen skal den del af AffaldPlus I/S, der omfatter affaldsforbrænding, omdannes til et kommunalt ejet aktieselskab – AffaldPlus Affaldsenergi A/S – der kan agere på konkurrencemæssige vilkår.

Ved denne omdannelse skal ejerkommunerne hver især stille garantier for de lån hos KommuneKredit, som AffaldPlus Affaldsenergi A/S skal overtage fra AffaldPlus I/S.

Stiftelsen af AffaldPlus Affaldsenergi A/S sker med virkning fra den 16. december 2024. (omdannelsen skal i henhold til lovgivningen ske inden den 1. januar 2025).

Tilsvarende sagsfremstilling fremlægges i de øvrige 5 ejerkommuner Sorø, Ringsted, Næstved, Slagelse og Vordingborg.

Indstilling

Administrationen indstiller, at

1. Faxe Kommunes ejerandel, på 11,91 % fastlagt i bilag 2 til vedtægterne for AffaldPlus Affaldsenergi I/S, og jf. nedenstående tabel benyttes i beregningsgrundlaget af den forholdsmæssige garanti for AffaldPlus Affaldsenergi A/S
2. Faxe Kommune som ejerkommune stiller forholdsmæssig garanti med 5.180.449,78 kr. for lån i KommuneKredit, der skal overtages af AffaldPlus Affaldsenergi A/S ved selskabets overtagelse af aktiviteten og omdannelse fra interessentskab til aktieselskab pr. 16. december 2024.
3. garantiprovision for den fortsatte del af AffaldPlus I/S uændret opkræves med 0,5 % jf. tidligere aftale.
4. garantiprovision for AffaldPlus A/S opkræves med 0,6 % jf. anbefaling fra PWC.
5. den nuværende afregningsmetode for AffaldPlus I/S bliver gældende for begge selskaber, sådan at opkrævningen af garantiprovisionen sker bagudrettet. For AffaldPlus Affaldsenergi A/S betyder det, at første opkrævning af garantiprovision (for 2025) opkræves primo 2026 opgjort efter restgælden pr. 31/12 2025.

Beslutning

Anbefalet.

Fraværende:

Ingen.

Sagsfremstilling

KommuneKredit yder i almindelighed lån til kommuner og til kommunale fællesskaber.

Kommunerne bag AffaldPlus I/S har hidtil stillet interessentgaranti for lånene hos KommuneKredit

AffaldPlus I/S vil pr. 16.12.2024 beholde følgende lån i KommuneKredit, som stadig vil være omfattet af solidarisk interessenthæftelse:

Lån til fortsættelse i AffaldPlus I/S	Hovedstol	Restgæld pr. 16.12.2024
Lån nr. 202256089	31.000.000,00	29.472.278,80
Lån nr. 202356950	39.981.768,75	25.442.943,75
Lån nr. 202356955	33.900.000,00	29.137.529,24
Lån nr. 202457376	14.750.000,00	4.567.088,17
I alt	119.631.768,75	88.619.839,96

Ved AffaldPlus Affaldsenergi A/S' overtagelse af lån i KommuneKredit fra AffaldPlus I/S vil de hidtidige lån med solidarisk interessenthæftelse skulle afløses af lån med pro rata hæftelse, hvor ejerkommunerne hæfter for og stiller garanti for

forholdsmæssige andele af gælden. Forholdet er baseret på ejerfordelingen i bilag 2 til de foreløbige vedtægter for AffaldPlus I/S.

AffaldPlus Affaldsenergi A/S etableres med virkning fra 16. december 2024 og skal i forbindelse med omdannelsen fra interessentskab til aktieselskab med overdragelsesbalancen overtage aktiver og passiver – herunder gælden til KommuneKredit, som overdrages til AffaldPlus Affaldsenergi I/S

AffaldPlus I/S vil pr. 16.12.2024 have følgende lån i KommuneKredit, som overdrages til AffaldPlus Affaldsenergi A/S:

Lån til AffaldPlus Affaldsenergi A/S	Hovedstol	Restgæld pr. 16.12.2024
Lån nr. 201442481	35.000.000,00	11.083.333,36
Lån nr. 202356801	12.000.000,00	11.000.000,00
Lån nr. 202356949	33.649.481,25	21.413.306,25
I alt	80.649.481,25	43.496.639,61

Ejerkommunerne skal således tilsammen stille garanti for 43.496.639,61 pr. 16.12.2024. I forbindelse med garantien opkræves der efter sædvane garantiprovision. En aktuel sats for garantiprovision vil være 0,6 % af garantibeløbet.

Med ejerfordelingen fastlagt i bilag 2 til vedtægterne for AffaldPlus Affaldsenergi I/S ser henholdsvis garantibeløb og garantiprovision således ud for ejerkommunerne:

	Faxe Kommune	Næstved Kommune	Ringsted Kommune	Slagelse Kommune	Sorø Kommune	Vordingborg Kommune	I alt
Ejerandel	11,91 %	26,98 %	11,46 %	25,44 %	9,71 %	14,50 %	100 %
Garanti	5.180.449,78	11.735.393,37	4.984.714,90	11.065.545,12	4.223.523,71	6.307.012,74	43.496.639,61
Garanti-provision på 0,6%	31.082,70	70.412,36	29.908,29	66.393,27	25.341,14	37.842,08	260.979,84

Det betyder at Faxe Kommune skal garantere for 5.180.449,78 kr. pr. 16.12.2024.

Beregningen af garantiprovisionen er alene tiltænkt som et eksempel, og ikke udtryk for en egentlig opkrævning. Alle kommuner bør på nuværende tidspunkt have opkrævet, eller være meget tæt på at have opkrævet garantiprovision for 2024 vedr. AffaldPlus I/S.

Første opkrævning af garantiprovision vedr. AffaldPlus Affaldsenergi A/S (for 2025) opkræves primo 2026 opgjort efter restgælden pr. 31/12 2025.

Det kan selvfølgelig diskuteres om der skal ske ændret afregning fra kommunerne mellem de to selskaber af garantiprovision i perioden 16/12-24 - 31/12-24, men administrativt kan det virke tungt at seks kommuner alle skal håndtere minimale 16 dage med små beløb, og derfor er anbefalingen at AffaldPlus Affaldsenergi A/S først opkræves garantiprovision fra 2025.

Lovgrundlag

Lov om Kommunernes styrelse (Kommunalfuldmagten)

Bekendtgørelse om kommunal låntagning og meddelelse af garantier m.v.

EU's statsstøtteregler

Økonomiske konsekvenser

Ingen.

Sagen afgøres af

Byrådet.

Bilag

Vedtægter for AffaldPlus I/S

Bilag 2 til AffaldPlus I/S vedtægter

Punkt 27: Orientering om likviditet pr. ultimo januar 2025

00.01.00-Ø00-16-24

Resumé

I denne sag præsenteres den likviditetsmæssige udvikling for Faxe Kommune pr. 31. januar 2025.

12-måneders likviditeten, som er opgjort efter kassekreditreglen, er ved udgangen af januar måned på 143,1 mio. kr. Den gennemsnitlige likviditet er steget med 1,2 mio. kr. siden december måneds opgørelse.

3-måneders likviditeten er 143,3 mio. kr. og er dermed faldet med 0,4 mio. kr. siden december.

Forbrugsprocenten er ikke opgjort i sagen, da der kun er afholdt en måneds forbrug, som administrationen ikke vurderer er repræsentativ for en prognose.

Indstilling

Administrationen indstiller, at orienteringen tages til efterretning.

Beslutning

Anbefalet.

Fraværende:

Ingen.

Sagsfremstilling

Økonomiudvalget og byrådet forelægges månedligt en sag om økonomiske nøgletal. Nøgletallene indeholder hver måned opgørelse over den aktuelle likviditet. For marts til december indeholder nøgletallene også månedlige opgjorte forbrugsprocenter på de enkelte udvalg. I januar og februar indeholder tallene udelukkende likviditetstallene, da januar måned ikke vurderes at være repræsentativt som grundlag for en prognose.

Likviditetsudvikling

Likviditeten i kommunen opgøres efter "kassekreditreglen", som er et gennemsnit af den daglige likvide beholdning gennem de sidste 12 måneder. I sagen kaldes det for 12-måneders likviditet, men betegnes ofte også som den gennemsnitlige likviditet.

Likviditeten kan opgøres som gennemsnit over de sidste 3 måneder, hvilket kaldes 3-måneders likviditeten. Den kan - i modsætning til 12-måneders likviditeten - hurtigere vise udviklingen i likviditeten og indikere hvor 12-måneders likviditeten bevæger sig hen i den kommende tid.

12-måneders likviditeten

Ved udgangen af november var 12-måneders likviditeten på 143,1 mio. kr. som vist i figur 1 nedenfor. Likviditeten er steget med 1,2 mio. kr. siden december måneds opgørelse. 12-måneders likviditeten er således fortsat stigende, dog i et langsommere tempo og i højere grad stagnerende.

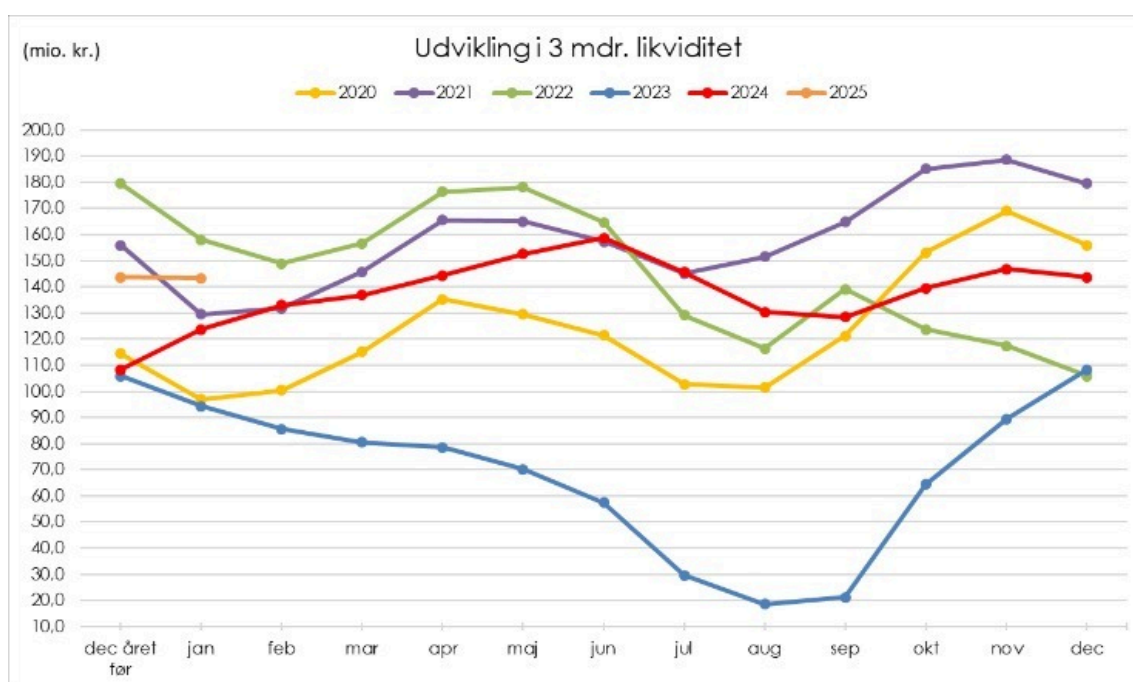
Figur 1



3-måneders likviditeten

Ved udgangen af januar var 3-måneders likviditeten på 143,3 mio. kr. som vist i figur 2 nedenfor. 3-måneders likviditeten er faldet med 0,4 mio. kr. i forhold til december måned.

Opmærksomheden på 3-måneders likviditeten er et vigtigt redskab til at følge den økonomiske udvikling i Faxe Kommune og herunder sikre, at den ønskede sammenhæng mellem budget og realisering afvikles som forventet. Afviger likviditeten fra den forventede udvikling, kan det tyde på strukturelle forhold, som skal afdækkes nærmere.



Forventning til fremtidig likviditetsudvikling

Forventningen til den fremtidige likviditetsudvikling skal ses i sammenhæng med det regnskab for 2024 som er ved at blive afsluttet. Regnskabsresultatet ser væsentlig mere positivt ud end forventet ved Forventet Regnskab 3. Dette skyldes flere ting, bl.a. flere salgsindtægter. Det forbedrede resultat for 2024 vil alt-andet-lige påvirke den gennemsnitlige likviditet positivt i en periode, da trækket på kommunens kassebeholdning ikke har været så stort som prognosen forventede.

Lovgrundlag

Af Budget- og Regnskabssystem for kommuner fremgår det, at byrådet skal have fremlagt en opgørelse over kommunens likviditet senest en måned efter endt kvartal. Opgørelsen skal udarbejdes efter kassekreditreglen.

Økonomiske konsekvenser

Sagen har ingen økonomiske eller bevillingsmæssige konsekvenser.

Sagen afgøres af

Byrådet.

Punkt 28: Godkendelse af låneoptagelse 2024

00.32.10-000-1-24

Resumé

Med denne sagsfremstilling, indstilles til låneoptagelse på 23.108.000 kr. som skal finansiere udgifter til energibesparende foranstaltninger, udskiftning af installationer/lyskilder i kommunen, installation af varmeproducerende anlæg, indfrosne betalinger vedr. stigninger i grundskyld samt udgifter til genopretning af skader efter stormfloden i oktober 2023 - alle afholdt i året 2024.

Indstillingen er udarbejdet indenfor rammerne af Indenrigs- og Sundhedsministeriets Bekendtgørelse om kommunernes låntagning samt Faxe Kommunes økonomiske politik.

Faxe Kommune har i budgetforliget for år 2025 til 2028 budgetteret med låneoptagelse på 4 mio. kr. hvilket søges opskrevet i indeværende sag.

Indstilling

Administrationen indstiller, at der gives bemyndigelse til at optage lån på 23.108.000 kr.

Beslutning

Anbefalet.

Fraværende:

Ingen.

Sagsfremstilling

I budgetforliget for budget 2025 til 2028 godkendte byrådet låneoptagelse på 4 mio. kr., som skal finansiere udgifter afholdt i år 2024, til energibesparende foranstaltninger, udskiftning af installationer/lyskilder i kommunen samt udgifter til indfrosne betalinger vedr. stigninger i grundskyld.

Administrationen fremlægger denne sag med henblik på låneoptagelse i år 2025 for udgifter, der er afholdt i år 2024 jf. lånebekendtgørelsen vedr. kommunernes låntagning samt under hensyn til Faxe Kommunes økonomiske politik.

Budget

Faxe Kommune har ved vedtagelsen af budget 2025 budgetteret med en låneoptagelse på 4 mio. kr. på følgende områder:

- Energibesparende foranstaltninger på 2 mio. kr.
- Udskiftning af installationer/lyskilder i kommunen på 2 mio. kr.
- Indfrosne ejendomsskatter på 0 mio. kr.

Center for Ejendomme har afholdt udgifter på:

- 6.023.243 kr. til energibesparende foranstaltninger samt udskiftning af installationer/lyskilder i kommunen.
- 10.195.885 kr. til installation af varmeproducerende anlæg

Behandlet i byrådet den 23. marts 2023 pkt. 53 - Beslutning om igangsætning af energiforbedringsprojekter og bevillinger.

Byrådet godkendte den 21. juni 2023 en låneoptagelse hos Kommunekredit på 17 mio. kr. Den 17. april 2024 godkendte Økonomiudvalget, efter indstilling fra administrationen, at nedbringe lånet med 13 mio. kr., idet der ikke har været afholdt udgifter i år 2023 til energiforbedringsprojekter som forventet, grundet forsinkelse i projekterne og undersøgelse af Cerius' elnet. Det er de udgifter der nu søges låneoptaget til.

Administrationen kan opgøre udgifter til indefrosne betalinger vedr. stigninger i grundskyld på 5.165.463 kr.

Endvidere har byrådet ved møde den 4. september 2024 pkt. 135 givet et bevilling til optagelse af lån på 4.236.375 kr. til genopretning af skader efter stormfloden i oktober 2023 henhold til lånedispensation fra Indenrigs- og

Sundhedsministeriet. Lånetilsagnet fra Indenrigs- og Sundhedsministeriet er givet ud fra en forventning om at afholdte anlægsudgifter for 5.648.500 kr., heraf tilskud på 25 % eller 1.412.125 kr. og lånedispensation på op til 4.236.375 kr. Center for Ejendomme har afholdt udgifter på 5.736.244 kr., men som beskrevet kan der alene optages lån for 4.236.375 kr.

På byrådsmøde den 18. december 2023 pkt. 202 blev det besluttet at give Troelstrupgaard lånegaranti for lån på 2.563.770 kr. til kapacitetsudfordringer. Troelstrupgaard har pr. 31. december 2024 afholdt udgifter på 2.512.107 kr., som belaster Faxe Kommunes låneramme og derved fratrækkes lånerammen.

Opsummering:

- Låneberettigede udgifter på 21.384.591 kr.
- Lånedispensation på 4.236.375 kr.
- Troelstrupgaard - 2.512.107 kr.

I alt udgifter som kan lånefinansieres jfr. lånebekendtgørelsen på 23.108.000 kr.

Lånet på 23.108.000 kr. søges optaget og vil efter optagelse umiddelbart øge kommunens likviditet.

Administrationen har den 30. januar 2025 foretaget en låneberegning på Kommunekredit's hjemmeside. Låneberegning lyder på 23.108.000 kr. med en løbetid på 25 år og fast rente på 3,31 %. Første afdrag forfalder 30. april 2025 og sidste afdrag 31. januar 2050. Administrationen vil dog, efter bemyndigelse samt beslutning i byrådet, optage det mest attraktive lån på det givne tidspunkt indenfor Faxe Kommunes finansielle strategis rammer.

Lovgrundlag

Bekendtgørelse om kommunernes låntagning og meddelelse af garantier m.v. Herudover kan anføres sagen er udarbejdet under hensyn til Faxe Kommunes økonomiske politik.

Økonomiske konsekvenser

Økonomiske konsekvenser

Lånet på 23.108.000 kr. hjemtages til brug for finansiering af udgifter til energibesparende foranstaltninger, udskiftning af installationer/lyskilder i kommunen, installation af varmeproducerende anlæg, indfrosne betalinger vedr. stigninger i grundskyld samt udgifter til genopretning af skader efter stormfloden i oktober 2023 for året 2024.

Af låneberegningen fra Kommunekredit fremgår at i år 2025 forøges afdrag med 693.240 kr. og renter med 568.177 kr. hvilket tilpasses i forventet regnskab 2025. Budgetterne på afdrag og renter i år 2026 og frem tilpasses ligeledes. Der tages dog forbehold for beløbene indtil endelig låneoptagelse er sket.

Sagen afgøres af

Byrådet.

Bilag

Byrådsmøde 23.3.2023 pkt. 53 Beslutning om igangsætning af energiforbedringsprojekter og bevillinger

Byrådsmøde 4.9.2024 pkt. 135 Beslutning om indtægts- og udgiftbevillinger genopretning efter stormfloden i oktober 2023

Økonomiudvalget 17.4.2024 pkt. 75. Godkendelse af afdrag på lån optaget i 2023 hos Kommunekredit

Byrådsmøde 21.06.2023 pkt. 116 Godkendelse af låneoptagelse 2023

Byrådsmøde 18.12.2023 pkt. 202 Garanti til Troelstrupgaard

Lån 23.108.000 kr.

Punkt 29: Orientering om regnskabsresultatet for direktionens udviklingspulje i 2024

00.17.00-A00-30-24

Resumé

Med denne sag orienterer administrationen om regnskabsresultatet af direktionens udviklingspulje i 2024.

Resultatet viser et mindreforbrug på 331.914 kr., som tilgår kassen.

Indstilling

Administrationen indstiller, at orienteringen tages til efterretning.

Beslutning

Taget til efterretning.

Fraværende:

Ingen.

Sagsfremstilling

I forbindelse med vedtagelsen af Budget 2011 blev der oprettet en udviklingspulje på 2 mio. kr. Puljens beløb er blevet op- og nedjusteret nogle gange i årenes løb i forbindelse med budgetvedtagelserne.

I 2024 var puljen på 1.860.000 kr.

Der er truffet politisk beslutning om, at puljen skal anvendes til løn- og eller rådgivningsydelser, og den skal administreres af kommunaldirektøren. Derudover er der truffet politisk beslutning om, at beløb over 200.000 kr. skal frigives af Økonomiudvalget, og Økonomiudvalget skal orienteres om regnskabet for puljen primo året.

Direktionen træffer beslutning om disponeringer og anvendelse af puljens midler gennem behandling af særskilte punkter på direktionens møder.

Regnskabet for 2024 viser, at der er brugt 1.450.030 kr., hvilket er resulteret i et mindreforbrug på 331.914 kr., som tilgår kassen.

I det vedhæftede bilag er der redegjort for forbruget.

I 2025 er udviklingspuljen på 1,93 mio. kr.

Økonomiske konsekvenser

Mindreforbrug på 331.914 kr. tilgår kassen.

Sagen afgøres af

Økonomiudvalget.

Bilag

Udviklingspuljen - status pr. december 2024

Punkt 30: Godkendelse af proces for høring af påtænkte organisationstilpasninger

00.01.10-P20-2-25

Resumé

Sagen vedrører en godkendelse af proces for høring af påtænkte organisationstilpasninger. Det er organisationstilpasninger, der har til formål at tilvejebringe en stærkere styring, struktur og systematik, der samlet kan understøtte udviklingen af opgaveløsningen i Faxe Kommune. Organisationen vil blive mere robust og kvaliteten af løsningerne bedre.

Indstilling

Kommunaldirektøren indstiller, at Økonomiudvalget godkender at sende følgende påtænkte organisationstilpasninger i høring i relevante MED-udvalg:

1. Direktionen udvides fra 3 til 4 direktører
2. Udvidelse med 1 årsværk til central kvalitetssikring af dagsordner til politiske udvalg og byråd.
3. Center for Plan og Miljø lægges sammen med Center for Ejendomme til ét center
4. Center for Økonomi og Teknologi ændres fra et være et center til at være en stabsenhed
5. Direktionssekretariatet og Stab for HR slås sammen og vil fremadrettet være en stabsenhed

Beslutning

Godkendt.

Fraværende:

Ingen.

Sagsfremstilling

Nedenstående påtænkte organisationstilpasninger har det formål at tilvejebringe en stærkere styring, struktur og systematik, der samlet kan understøtte udviklingen af opgaveløsningen i Faxe Kommune. Organisationen vil blive mere robust og kvaliteten af løsningerne bedre.

Udvidelse af direktionen

Med en udvidelse af direktionen fra 3 til 4 direktører etableres de vilkår, der vil give den enkelte direktør et mere afgrænset ansvarsområde og dermed bedre mulighed for en større faglig indsigt i ansvarsområdet. Dette vil give bedre mulighed for dialog med fagudvalg, udvalgsformænd og sparring med chefer og ledere i centrene. Den strategisk og faglige ledelse vil få den nødvendige plads, og direktionen vil samlet set være langt mere robust og mindre sårbar ved f.eks. vakante stillinger i direktionen eller centerchefgruppen.

Den nye direktør vil få ansvaret for plan, teknik, miljø, erhverv og ejendomme.

Direktionssekretariatet og Stab for HR bliver til én stab

Ved en sammenlægning af Direktionssekretariatet og Staben for HR optimeres organisationens ressourcer og kompetencer. Sammenlægningen vil skabe en mere sammenhængende og fleksibel stab, der mere effektivt kan understøtte organisationens strategiske målsætninger og den politiske betjening. Samtidig betyder etableringen af én stab, at forudsætningerne for stabil drift og opgaveløsningen omkring de ledelsesunderstøttende funktioner vil blive mindre sårbare og mere robuste.

Opnormering af central kvalitetssikring af dagsordner til politiske udvalg og byrådet

Reformerne og den konstante forandring i omgivelserne, kompleksiteten i love og regler samt forventningen om tværgående og fagligt koordinerede løsninger kræver en styrket politisk betjening i fagudvalgene. En målrettet central kvalitetssikring af sagerne til udvalgene skal sikre det rette flow, ensartethed samt sagsfremstillinger og indstillinger, der giver mere præcise beslutningsgrundlag.

Center for Plan & Miljø og Center for Ejendomme

De to centre lægges sammen til ét center. Den kommende centerchef og en ny vækst- og udviklingsdirektør vil sammen med ledere og medarbejdere gennemføre etableringen af dette nye center.

Center for Økonomi & Teknologi bliver til Staben for Økonomi & Teknologi

Center for Økonomi og Teknologi ændres til en stab, da opgaven er at understøtte den samlede organisation med økonomifunktioner, IT-drift og support, digitalisering og indkøb. Ved at ændre centeret til en stab ensartes organisationsstrukturen og kommer til at afspejle den type opgaver, der løses.

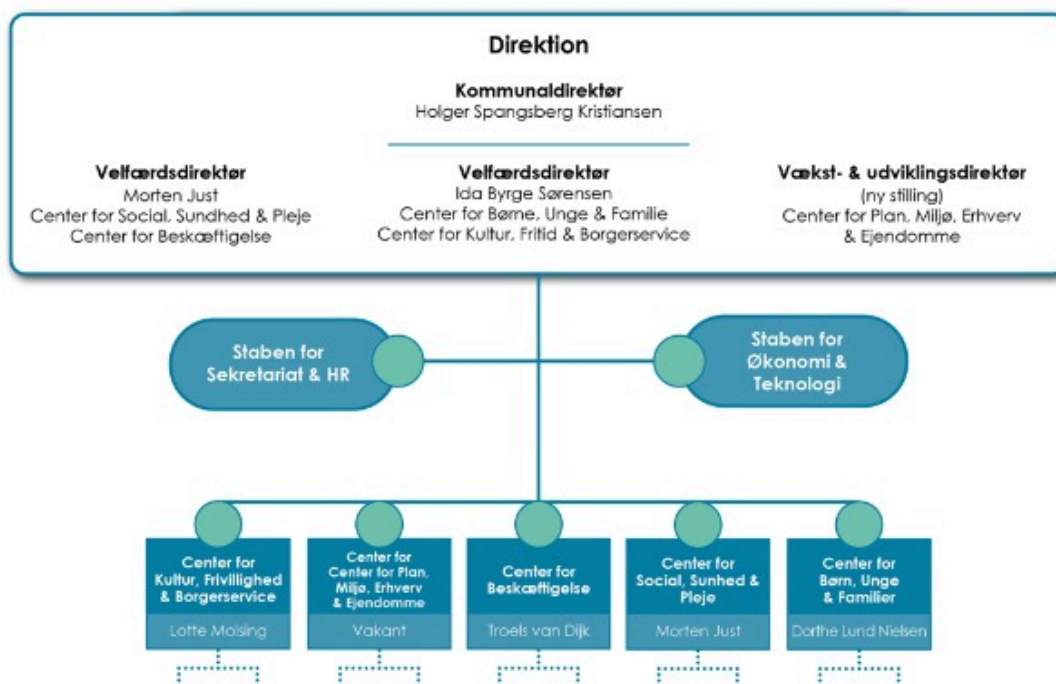
Forskel på en stab og et center

En stab er en understøttende enhed, der skal sikre, at organisationen kan fungere effektivt, mens et center står for den daglige drift og leverer konkrete kommunale ydelser til borgere og virksomheder. En stab har en tværgående funktion og arbejder på tværs af hele organisationen, hvor centrene har en mere operationel rolle, der også indbefatter de udførende led i kommunen.

Med de påtænkte organisationstilpasninger vil den overordnede organisering i Faxe Kommune se ud som følgende:

Organisationsdiagram

Topledelsen



Følgende påtænkte tilpasninger af organisationen skal sendes til høring i MED-systemet:

- Udvidelse af direktionen fra 3 til 4 direktører
- Sammenlægning af Center for Plan & Miljø og Center for Ejendomme til et nyt center,
- Omdannelsen af Center for Økonomi & Teknologi til en stabsfunktion
- Sammenlægningen af Direktionssekretariatet og Stab for HR til én ny stabsfunktion

Hvis Økonomiudvalget godkender at sende de ovenstående påtænkte organisationstilpasninger i høring i relevante MED-udvalg, vil den videre proces være som følgende:

- Hovedudvalget beslutter processen for koordinering af høringssvar fra MED-udvalg i de berørte enheder på deres møde d. 19. februar 2025
- Høringssvar skal være modtaget i Direktionssekretariatet d. 7. marts 2025
- Samlet høringssvar tilgår Økonomiudvalget på mødet d. 18. marts 2025.
- Økonomiudvalget vil med høringssvarene d. 18. marts 2025 indstille til byrådet at godkende eller ikke godkende de påtænkte organisationstilpasninger.

Økonomiske konsekvenser

Med henvisning til punkterne i indstillingen:

Ad. 1: Ingen økonomiske konsekvenser. Udvidelsen af direktionen finansieres inden for den samlede ramme til rådighed for ledelse.

Ad. 2: Udvidelsen i den kommende stab med 1 årsværk finansieres i 2025 af direktionens udviklingspulje. Fra og med 2026 øges driftsbudgettet til den kommende stab med 650.000 kr.

Ad. 3: Ingen økonomiske konsekvenser.

Ad. 4: Ingen økonomiske konsekvenser.

Ad. 5: Ingen økonomiske konsekvenser.

Sagen afgøres af

Økonomiudvalget.

Punkt 31: Beslutning om afslutningsfest for byrådet

81.44.00-G01-1-24

Resumé

Byrådet har tradition for at holde en afslutningsfest i efteråret inden byrådsperiodens udløb.

Med denne sag skal Økonomiudvalget tage stilling til, om der i lighed med tidligere perioder skal holdes en afslutningsfest for byrådet.

Indstilling

Administrationen indstiller, at

1. det besluttes, om byrådet skal holde en afslutningsfest
2. hvis byrådet skal holde en fest:
 - a. om det skal være den 6. september eller den 13. september
 - b. om festen skal holdes på Faxe Vandrehjem, Rønnede Kro eller Dalby Hotel
3. udgiften finansieres inden for byrådets ramme

Beslutning

Ad 1) Økonomiudvalget besluttede, at der skal afholdes en afslutningsfest.

Ad 2) Økonomiudvalget besluttede at festen afholdes den 13. september 2025, og at festen holdes på Faxe Vandrehjem.

Ad 3) Godkendt.

Fraværende:

Ingen.

Sagsfremstilling

I Faxe Kommune er der tradition for, at byrådet holder en afslutningsfest i efteråret og inden kommunalvalget, som I år falder den 18. november.

Deltagerkredsen er byrådsmedlemmerne, direktionen og deres kæreste/ægtefælle.

Byrådet har i 2013, 2017 og 2021 afholdt afslutningsfest på Rønnede Kro.

Administrationen har undersøgt muligheden for at holde en afslutningsfest på henholdsvis Faxe Vandrehjem, Rønnede Kro, Dalby Hotel og B&W Live enten den 6. eller 13. september.

- Rønnede Kro har ledigt den 6. og 13. september
- Dalby Hotel har ledigt den 6. og 13. september
- Faxe Vandrehjem er optaget den 6. september og er ledig den 13. september
- B&W Live er optaget den 6. og 13. september, men de har ledigt den 27. september.

Økonomiske konsekvenser

Administrationen forventer, at det koster 75.000 – 100.000 kr. at afholde afslutningsfesten.

Udgiften finansieres inden for byrådets ramme.

Sagen afgøres af

Økonomiudvalget.

Punkt 32: Beslutning om anlægsbevilling til røntgenudstyr i den kommunale tandpleje

29.15.00-G01-1-25

Resumé

Den kommunale tandplejes nuværende røntgenudstyr er af ældre dato, og det er ikke længere muligt at skaffe reservedele. Tandplejen anmoder derfor om anlægsbevilling til indkøb af nyt røntgenudstyr. Økonomiudvalget træffer afgørelse i sagen.

Indstilling

Administrationen indstiller, at

1. der gives anlægsbevilling og rådighedsbeløb på 550.515 kr. i 2025, der samtidig søges frigivet til indkøb af nyt røntgenudstyr.
2. Punkt 1 finansieres indenfor Senior & Sundhedsudvalgets ramme på kontoen for køb/salg af plejehjemspladser, hvor der i 2025 forventes et mindreforbrug.

Tidligere beslutning

Beslutning fra Senior & Sundhedsudvalget, den 5. februar 2025, punkt 15:

Anbefalet.

Fraværende: Helle Lysholm (V) deltog ikke i sagens behandling.

Beslutning

Godkendt.

Fraværende:
Ingen.

Sagsfremstilling

Faxe Kommunes kommunale tandpleje er i gang med at realisere den politisk vedtagne udviklingsplan fra 2024 med henblik på at nedbringe ventelisten i børnetandplejen. Det indebærer en omfattende forandringsproces.

I forbindelse med arbejdet, er det konstateret, at en del af det tekniske udstyr, som er afgørende for en velfungerende og effektiv drift, er nedslidt og af ældre dato. Derfor arbejdes der pt. i tandplejen med udarbejdelsen af en langsigtet investeringsplan, så der sikres en løbende fornyelse af de nødvendige tekniske installationer og maskinelt udstyr. Denne plan forelægges politisk ultimo 2025/primus 2026.

Der er imidlertid konstateret en akut situation med tandplejens røntgenmaskine, hvor tandplejens nuværende røntgenmaskine er nedslidt og gammel. Der er en risiko for, at den på et tidspunkt ikke kan fungere længere. Der kan ikke længere købes reservedele til maskinen, og derfor vil tandplejen stå i en meget kritisk situation, hvis det sker. På den baggrund ønsker administrationen at indkøbe en ny røntgenmaskine til at afløse den nuværende røntgenmaskine.

Det nye røntgenudstyr vil, udover at sikre driftssikkerheden, også betyde et løft i kvaliteten af røntgenbillederne. Det nye røntgenudstyr kan, i tillæg til normalt panoramarøntgen (øre til øre), ligeledes give 3D optagelser (også kaldet CBCT), hvilket giver billeder i 3D. 3D bruges, inden der laves operationer for at mindske risikoen for f.eks. at beskadige nerver eller nabotænder i forbindelse med fjernelse af visdomstænder. Det bidrager til øget patientsikkerhed. Disse optagelser skal i dag købes hos en ekstern leverandør. Udgiften til det udgjorde i 2024 ca. 30.000 kr.

I forbindelse med optagelse af CBCT skal der pga. lovkrav udarbejdes en røntgenbeskrivelse. Denne kompetence kan tilegnes via et kortere kursus, som tandplejen vil tilbyde til egne medarbejdere, så man ikke skal betale for beskrivelserne hos en ekstern leverandør, hvilket er løsningen for nærværende.

Ved erhvervelse af nyt udstyr og kompetenceudvikling vil den kommunale tandpleje være i stand til at tilbyde at udføre denne opgave for andre kommuner og private tandklinikker mod betaling.

Når kompetencerne til at udarbejde røntgenbeskrivelser er opnået, kan den kommunale tandpleje tilbyde en komplet ydelse til andre kommuner eller private tandklinikker.

Lovgrundlag

Lov om tandpleje.

Økonomiske konsekvenser

Der er indhentet tilbud på nyt røntgenudstyr fra leverandør. Prisen er 550.515 kr.

Der ansøges om en anlægsbevilling på dette beløb, som bevilges via en tillægsbevilling i 2025.

Udgiften finansieres indenfor Senior & Sundhedsudvalgets ramme på kontoen for køb/salg af plejehjemspladser, hvor der i 2025 – i lighed med i 2024 – forventes et større mindreforbrug. Alternativt kan udgiften finansieres af de afsatte midler til understøttelsen af arbejdet med Ældreformen. Der i 2025 afsat ca. 4,3 mio. kr. til dette formål, hvoraf kun et mindre beløb er udmøntet af udvalget på nuværende tidspunkt.

Der gøres opmærksom på, at med den foreslåede finansiering flyttes der midler fra kommunens driftsbudget til anlæg.

Sagen afgøres af

Økonomiudvalget.

Punkt 33: Redegørelse om beslutninger truffet vedrørende højvandsmuren langs Strandvejen i Faxe Ladeplads

00.22.00-G01-6-24

Resumé

Under punktet orienteres udvalget om den af byrådet ønskede redegørelse om beslutninger truffet vedrørende højvandsmuren langs Strandvejen i Faxe Ladeplads.

Indstilling

Administrationen indstiller

- At redegørelsen tages til efterretning.
- At redegørelsen oversendes til orientering for Økonomiudvalget.

Tidligere beslutning

Beslutning fra Teknik & Miljøudvalget, den 4. februar 2025, punkt 33:

Taget til efterretning. Redegørelsen oversendes til Økonomiudvalget.

Fraværende: Ingen.

Beslutning

Taget til efterretning. Redegørelsen blev oversendt til orientering for byrådet.

Fraværende:
Ingen.

Sagsfremstilling

Byrådsmedlem Lars Folmann har på byrådets møde den 19. december 2024 rejst en sag, i byrådet. Han så et behov for, at det tydeliggøres, hvad der er besluttet vedrørende etablering af en højvandsmur langs Strandvejen i Faxe Ladeplads.

Med sit initiativ til at rejse sagen foreslog han byrådet, at Byrådet skulle anmode administrationen om en redegørelse for, hvad Teknik & Miljøudvalget og Økonomiudvalget havde besluttet, i henhold til referaterne i de to udvalg.

Byrådet besluttede på sit møde den 19. december 2024 følgende under punkt 191:

Byrådet anmodede om en redegørelse for, hvad Teknik & Miljøudvalget og Økonomiudvalget har besluttet, i henhold til referaterne i de pågældende udvalg, for så vidt angår højvandsmuren langs Strandvejen i Faxe Ladeplads samt hvorfor at der ikke er fremsendt ansøgning om tildeling af puljemidler fra kystbeskyttelsespuljen 2024 i forhold til de kystbeskyttelsesforslag, som Teknik & Miljøudvalget har besluttet.

Hermed fremlægges den ønskede redegørelse udarbejdet af administrationen.

Redegørelsen er lagt på sagspunktet som bilag.

Redegørelse omhandler 2 relevante forhold, der belyses ud fra de behandlede dagsordenspunkter og referaterne af samme.

Formålet med redegørelsen er at

1. Tydeliggøre trufne, politiske beslutninger
2. Afsøge begrundelser for ikke at have søgt Kystpuljen.

Det kan til sagen oplyses, at flere af de i redegørelsen påpegede forhold optræder som punkter på dagsorden til Teknik & Miljøudvalgsmøde den 4. februar 2025.

Lovgrundlag

Den kommunale styrelseslov §11 i LBK nr. 47 af 15/01/2019.

Økonomiske konsekvenser

Ingen økonomiske konsekvenser i 2025.

Sagen afgøres af

Byrådet.

Bilag

Redegørelse oversigt højvandsmuren

Punkt 34: Forslag til Faxe Kommuneplan 2025-2037 - Godkendelse til offentlig høring

01.02.03-P15-1-23

Resumé

Center for Plan & Miljø har det forgangne år arbejdet på en delvis revision af Kommuneplan 2021. Der er nu udarbejdet et forslag til Kommuneplan 2025-2037. Der har været stort fokus på at indarbejde tiltag, der bidrager til klimatilpasning og regnvandshåndtering samt at sikre, at kommuneplanen fortsat afspejler politiske mål og strategier.

Byrådet skal nu beslutte, om planforslaget og miljørapporten skal sendes i offentlig høring i minimum 8 uger.

Indstilling

Administrationen indstiller, at

1. forslag til Faxe Kommuneplan 2025 og tilhørende miljøvurdering sendes i minimum 8 ugers høring.
2. der afholdes to borgermøder i høringsperioden - ét i Haslev og ét i Faxe.

Tidligere beslutning

Beslutning fra Plan & Kulturudvalget, den 4. februar 2025, punkt 20:

Anbefalet.

Fraværende: Ingen.

Beslutning

Anbefalet.

Fraværende:
Ingen.

Sagsfremstilling

Hvad er en kommuneplan?

Kommuneplanen fastlægger de overordnede mål og retningslinjer for Faxe Kommunes udvikling, for eksempel for erhverv, nye boligområder og turisme, såvel i byerne som i det åbne land. Kommuneplanen dækker således hele kommunens areal.

Efter planloven gælder kommuneplanen løbende 12 år frem i tiden, men bliver revideret hvert fjerde år. Borgere, virksomheder, interesseorganisationer med videre kan i kommuneplanen orientere sig om mål og regler for arealanvendelsen i deres lokalområde.

Center for Plan & Miljø har været på besøg i de fleste fagudvalg for at tale om, hvordan kommuneplanen kan være med til at understøtte strategier og mål på tværs af organisationen.

Herudover har Center for Plan & Miljø på udvalgsmødet den 3. december 2024 præsenteret Plan & Kulturudvalget for det nye indhold i kommuneplanen.

Nyt siden sidste kommuneplanrevision i 2021

I 2021 undergik Faxe Kommuneplan en fuld revision, hvor flere nye temaer blev indarbejdet, og der blev lavet en direkte kobling til Byrådets Vision 2030. Denne kommuneplanrevision har derfor primært fokuseret på at tilrette eksisterende temaer og sikre, at kommuneplanen fortsat afspejler de politiske mål og strategier.

Der er foretaget følgende større ændringer i Faxe Kommuneplan 2025:

- Revidering af udpegning af lavbundsområder
- Udpegning af strømningsveje ("Regnvandets vej")
- Udarbejdelse af supplerende retningslinjer for klimatilpasning og regnvandshåndtering
- Udpegning af perspektivarealer (hvor byudvikling ønskes på sigt) i byerne Karise, Rønnede og Haslev
- Udlægning af et enkelt rammeområde ved Nyvænget i Faxe Ladeplads med mulighed for opførelse af boliger
- Udarbejdelse af generelle retningslinjer for placering af fællesbiogasanlæg

En fuld introduktion til ændringerne kan findes på de indledende sider i kommuneplanforslaget.

Miljøvurdering

I forbindelse med udarbejdelsen af kommuneplanforslaget er der, i henhold til "Lov om Miljøvurdering af planer og programmer og af konkrete projekter," gennemført en miljøvurdering, hvis formål er at afklare, om - og hvilke - miljøpåvirkninger planen kan give anledning til. Kommuneplantillægget ledsages af en miljørapport (MV), som har til formål at vurdere kommuneplanændringernes forventede påvirkning på miljøet.

Miljøvurderingen er foretaget på et overordnet niveau, som modsvarer kommuneplanens niveau. Mange af de muligheder, som indgår i kommuneplanen, skal senere gennemgå lokalplanprocessen, miljøgodkendelsesprocessen med videre, hvor der er et mere nærgående kendskab til planen eller projektets indhold. Til den tid skal screeninger afgøre, om der skal udarbejdes mere detaljerede miljøvurderinger.

Høring og borgermøde

Forslag til Faxe Kommuneplan 2025 skal sendes i offentlig høring i mindst 8 uger.

Høringen vil blive annonceret på kommunens hjemmeside, lokalavisen og kommunens Facebookside.

Center for Plan & Miljø foreslår, at der afholdes to borgermøder - ét i Faxe og ét i Haslev.

Temamøde

Administrationen præsenterer kommuneplanen for byrådet på et temamøde d. 27. februar.

Lovgrundlag

Lov om planlægning

lov om miljøvurdering af planer og programmer og af konkrete projekter (VVM)

Sagen afgøres af

Byrådet

Bilag

Bilag 1: Tidsplan

Bilag 2: Forslag til Kommuneplan 2025-2037

Bilag 3: Miljøvurdering af Forslag til Faxe kommuneplan 2025

Punkt 35: Endelig godkendelse Kommuneplantillæg 13 og Lokalplan 1000-61 Boligområde ved Dalgårdsvej i Rønnede samt Udbygningsaftale om sti langs Dalgårdsvej

01.02.05-P16-17-22

Resumé

Der skal tages stilling til, om forslag til kommuneplantillæg nr. 13 og forslag til lokalplan 1000-61 for et boligområde i Rønnede, samt udbygningsaftale om en sti langs Dalgårdsvej, skal vedtages endeligt. Planerne omhandler etablering af et boligområde med op til 125 boliger øst for Dalgårdsvej i Rønnede. Planerne har været i offentlig høring i 8 uger. Der er indkommet 4 høringssvar, der bl.a. drejer sig om trafik, arkitektur, overfladevand, spildevand og muligheder for at udvide dyrehold. Byrådet har mulighed for enten at godkende planerne endeligt, at sætte planerne på pause eller at afvise dem på baggrund af økonomiske, politiske eller sociale faktorer.

Indstilling

Administrationen indstiller, at

1. Kommuneplantillæg nr. 13 godkendes endeligt med de ændringer, der fremgår af rettelsesbladet.
2. Lokalplan 1000-61 godkendes endeligt med de ændringer, der fremgår af rettelsesbladet.
3. Udbygningsaftale om cykel- og gangsti langs Dalgårdsvej godkendes endeligt.

Tidligere beslutning

Beslutning fra Plan & Kulturudvalget, den 4. februar 2025, punkt 19:

Anbefalet.

Fraværende: Ingen.

Beslutning

Anbefalet.

Fraværende:

Ingen.

Sagsfremstilling

Denne sag understøtter det politiske fokuspunkt "Bosætning".

Baggrund

Kommuneplantillæg nr. 13 og lokalplan 1000-61 samt udbygningsaftale om sti langs Dalgårdsvej er udarbejdet på baggrund af en ansøgning fra "SelmerGruppen", som ønsker at opføre et boligområde med op til 125 boliger øst for Dalgårdsvej i Rønnede.

Den politiske status for planerne er vedlagt i bilag 1.

Offentlig høring

Planerne blev godkendt af byrådet den 10. oktober 2024 til offentlig høring i 8 uger, fra den 23. oktober til den 18. december 2024.

Torsdag den 21. november blev der afholdt borgermøde på Møllevangsskolen i Kongsted. På mødet deltog ca. 15 borgere. De væsentligste emner på mødet var krav om udhuse, stien langs Dalgårdsvej og overfladevand mv.

I forbindelse med den offentlige høring har kommunen modtaget 4 høringssvar, som bl.a. drejer sig om trafik, arkitektur, overfladevand, spildevand og muligheder for at udvide dyrehold.

Høringssvarene er beskrevet i hvidbogen, se bilag 2.

På baggrund af høringssvarene anbefaler administrationen, at arealerne omkring det nordlige regnvandsbassin forbliver i landzone, og at der udlægges en minimum 3 meter bred grøn kile langs det østlige skel.

Forslag til tillæg nr. 13 til Kommuneplan 2021, bilag 3

Området er i dag ikke omfattet af en kommuneplanramme. Da lokalplaner til enhver tid skal være i overensstemmelse med kommuneplanen, er der derfor udarbejdet et forslag til et kommuneplantillæg, som udlægger området til boligformål.

Med kommuneplantillæg nr. 13 udlægges et nyt rammeområde til boligformål (R-B10). Inden for området kan der opføres åben-lav boliger, tæt-lav boliger og etageboliger i op til 2 etager og med en højde på op til 8,5 meter.

Bebyggelsesprocenten for tæt-lav og etageboliger fastsættes til max. 40 %, og dog max. 30 % for tæt-lav i én etage. Bebyggelsesprocenten for åben-lav fastsættes til max. 30 %.

Med kommuneplantillægget annulleres udpegningen af særligt værdifuldt landbrugsområde på kommuneplanens retningslinjekort inden for rammeområdet. Samtidig justeres afgrænsningen af det eksisterende rammeområde R-B4, i henhold til afgrænsningen af det nye rammeområde R-B10.

Forslag til lokalplan 1000-61, bilag 4

Formålet med lokalplanen er at give mulighed for at etablere et boligområde med op til 125 boliger.

Lokalplanen opdeler planområdet i fire delområder:

- Delområde I udlægges til åben-lav boliger. Mindste grundstørrelsen fastsættes til 700 m², og bebyggelse må ikke overstige 30 %. Tage skal udføres med ensidig taghældning eller som saddeltage, valmede eller halvvalmede tage, med en taghældning mellem 20° og 45°. Tage skal beklædes med tagsten i sort, rød, brun eller gul eller skiffer.
- Delområde II udlægges til tæt-lav boliger i op til to etager, etageboliger i op til to etager samt til fælles friareal. Mindste grundstørrelsen for tæt-lav boliger fastsættes til 250 m², inkl. andel af fællesareal, eksklusiv veje, stier og parkeringsarealer, jævnfør Kommuneplanens generelle rammer. Til hver bolig skal der etableres et skur eller depotrum.
- Delområde III udlægges til tæt-lav boliger i op til to etager samt til fælles friareal. Mindste grundstørrelsen for tæt-lav boliger fastsættes til 250 m², inkl. andel af fællesareal, eksklusiv veje, stier og parkeringsarealer, jævnfør Kommuneplanens generelle rammer. Til hver bolig skal der etableres et skur eller depotrum.
- Delområde IV udlægges til regnvandsbassin og tekniske anlæg i den forbindelse.

Aftale om infrastruktur, bilag 5

På budget 2024 blev der afsat midler til en udvidelse af Dalgårdsvej samt belysning på strækningen fra Faxevej til Kongstedgårdsvej. Der er imidlertid ikke afsat midler til cykelsti og fortov, hvorfor bløde trafikanter er henvist til at færdes på kørebanen.

SelmerGruppen har på den baggrund tilbudt at indgå en udbygningsaftale om anlæg af en 2,5 meter bred sti til cykler og fodgængere langs den østlige side af Dalgårdsvej, ud for lokalplanens område.

Efterfølgende vil der være en række "huller" i det samlede løsningsforslag, som skal finansieres via kommunens budget, herunder:

- ca. 75 meter sti til cykler og fodgængere langs den østlige side af Dalgårdsvej, fra Faxevej til lokalplanområdet.
- ca. 550 meter sti til cykler og fodgængere langs den vestlige side af Dalgårdsvej, fra Faxevej til Kongstedgårdsvej.

Politisk handlerum

Planlægning beror ofte på en afvejning af indbyrdes modstridende interesser, hvor byrådet er forholdsvis frit stillet under hele planlægningsprocessen med hensyn til, om planlægningen ønskes fremmet.

Beslutningen om at sætte planlægningen på pause eller ikke at godkende plangrundlaget endeligt skal begrundes og kan være baseret på forskellige hensyn som økonomiske, politiske eller sociale faktorer.

Lovgrundlag

Lov om planlægning

Lov om miljøvurdering af planer og programmer og af konkrete projekter (VVM)

Økonomiske konsekvenser

Ingen økonomiske konsekvenser

Sagen afgøres af

Byrådet

Bilag

Bilag 1 Status for politisk behandling af lokalplan 1000-61

Bilag 2 Hvidbog Lokalplan1000-61 og Kommuneplantillæg nr. 13

Bilag 3 Rettelsesblad - Kommuneplantillæg nr 13

Bilag 4 Rettelsesblad - Lokalplan 1000-61

Bilag 5 Udbygningsaftale Dalgårdsvej_endelig.pdf

Punkt 36: Endelig godkendelse af Kommuneplantillæg 16 og Lokalplan 700-82 Solcelleanlæg ved Høsten samt godkendelse af udkast til § 25-tilladelse til offentlig høring

01.02.05-K04-4-24

Resumé

Der skal tages stilling til, om forslag til kommuneplantillæg nr. 16 og forslag til lokalplan 700-82 for et solcelleanlæg ved Høsten skal vedtages endeligt, og om udkast til § 25-tilladelse for solcelleanlægget kan godkendes til offentlig høring i 8 uger. Planerne omhandler etablering af et solcelleanlæg på ca. 31 hektar ved Høsten, der kan producere strøm svarende til ca. 8.400 husstande årligt. Planerne har været i offentlig høring i 8 uger. Der er indkommet 9 høringssvar, der bl.a. drejer sig om bekymringer vedrørende miljøpåvirkning, ejendomsværdier og øget afstand til boliger. Byrådet har mulighed for enten at godkende planerne endeligt, sætte planerne på pause eller afvise dem på baggrund af økonomiske, politiske eller sociale hensyn.

Indstilling

Administrationen indstiller, at

1. kommuneplantillæg nr. 16 godkendes endeligt med de ændringer, der fremgår af rettelsesbladet.
2. lokalplan 700-82 godkendes endeligt med de ændringer, der fremgår af rettelsesbladet.
3. udkast til § 25-tilladelse godkendes.
4. udkast til § 25-tilladelse sendes i 8 ugers offentlig høring.

Tidligere beslutning

Beslutning fra Plan & Kulturudvalget, den 4. februar 2025, punkt 21:

Ikke godkendt.

Udvalget stemte imod indstillingen med den begrundelse, at det allerede lokalplanlagte solcelleanlæg på 80 ha nord for Køgevej er tilstrækkeligt i området.

Fraværende: Ingen.

Beslutning

Plan & Kulturudvalgets beslutning og bemærkninger blev anbefalet til byrådets godkendelse.

Fraværende:

Ingen.

Sagsfremstilling

Denne sag understøtter det politiske fokuspunkt "Klima".

Baggrund

Kommuneplantillæg nr. 16 og lokalplan 700-82 med tilhørende miljøvurdering er udarbejdet på baggrund af en ansøgning fra BeGreen, som ønsker at opføre et solcelleanlæg på ca. 31 hektar syd for Køgevej ved Høsten. Planerne blev godkendt af byrådet den 4. september 2024 til offentlig høring i 8 uger, fra den 18. september til den 13. november 2024. Mandag den 7. oktober blev der afholdt borgermøde på Rådhuset i Haslev. Den politiske status for planerne er vedlagt som bilag 1.

Forslag til kommuneplantillæg nr. 16 til Kommuneplan 2021, bilag 2

Området er i dag ikke omfattet af en kommuneplanramme. Da lokalplaner til enhver tid skal være i overensstemmelse med kommuneplanen, er der derfor udarbejdet et forslag til et kommuneplantillæg, som udlægger området til teknisk

anlæg – solcelleanlæg med tilhørende teknikbygninger. Kommuneplantillægget muliggør etableringen af det ansøgte solcelleanlæg og er i overensstemmelse med Faxe Kommunes Kommuneplantillæg nr. 23 – Retningslinjer for solcelleanlæg i det åbne land, som byrådet vedtog på møde den 28. november 2024.

Forslag til lokalplan 700-82, bilag 3

Formålet med lokalplanen er at give mulighed for at etablere et solcelleanlæg på cirka 31 ha. Solcelleanlægget forventes at kunne producere ca. 33.600 MWh årligt, svarende til ca. 8.400 husstandes årlige strømforbrug.

Lokalplanområdet ligger syd for Køgevej ved Høsten og består af dyrkede marker, der anvendes til konventionelt landbrug. Det forholdsvis lavtliggende areal fremstår overordnet åbent og relativt fladt, hvorfra terrænet skræner let op mod Høsten. Inden for området forefindes tre § 3-beskyttede søer.

Området er udpeget som værdifuldt landbrugsområde, hvilket udgør størstedelen af kommunen. Der er ingen landskabelige beskyttelsesinteresser i området, som består af store, åbne markflader.

Anlægget består af solcellepaneler og tilhørende tekniske anlæg i form af distributionstransformere og teknikbygninger. Omkring anlægget etableres afskærmende beplantningsbælter.

Miljøvurdering af planerne og projektet, bilag 4

I forbindelse med udarbejdelsen af planforslagene er der, i henhold til "Lov om miljøvurdering af planer og programmer og af konkrete projekter (VVM)", gennemført en miljøvurdering, hvis formål er at afklare, om – og hvilke – miljøpåvirkninger planerne og solcelleanlægget kan give anledning til. Der er udarbejdet en miljøvurdering og en miljøkonsekvensvurdering, som afdækker henholdsvis planernes og solcelleanlæggets miljøpåvirkning. Begge forhold er indarbejdet i én rapport, kaldet miljøvurderingsrapport.

I forbindelse med den endelige vedtagelse af planerne skal der ifølge miljøvurderingsloven udarbejdes en sammenfattende redegørelse. Redegørelsen skal indeholde:

- hvordan miljøhensyn er integreret i planen,
- hvordan miljørapporten og de udtalelser, der er kommet i offentlighedsfasen, er taget i betragtning,
- hvorfor den vedtagne plan er valgt på baggrund af de rimelige alternativer, der også har været behandlet, og
- hvordan væsentlige miljøpåvirkninger af planen påtænkes overvåget.

Redegørelsen er vedhæftet som bilag til planerne, se rettelsesbladene, bilag 7 og 8.

Offentlig høring

Planerne med dertilhørende miljøvurderingsrapport har været i offentlig høring i 8 uger. I høringsperioden blev der afholdt et offentligt borgermøde mandag den 7. oktober 2024. BeGreen har med deltagelse af Energistyrelsen afholdt et særskilt møde for ejere og beboere af boliger inden for en afstand af 1,5 km fra placeringen af det planlagte solcelleanlæg, hvor der blev informeret om VE-lovens 4 ordninger: ordning om værditab, VE-bonus og salgsoption samt Grøn Pulje.

Kommunen har modtaget 9 høringssvar; heraf var 1 fra Styrelsen for Grøn Arealomlæsning og Vandmiljø (SGAV) i form af en indsigelse, 3 fra foreninger og 2 fra underskriftsindsamlinger med henholdsvis 33 og 102 underskrifter fordelt på i alt 78 ejendomme. Høringssvarene med administrationens bemærkninger fremgår af den vedlagte hvidbog, se bilag 5, og er vedlagt i deres fulde længde som bilag 6, hvor der også er vist en geografisk fordeling af høringssvarene.

Ud over bekymring for natur, landskab og miljøfremmede stoffer i forbindelse med udvikling af området til solcelleanlæg giver høringssvarene udtryk for bekymring over særligt værdiforringelse af ejendomme samt forslag til yderligere afstand til boliger og præcisering af, hvor afstanden bør måles fra. Herudover er der et generelt ønske om stop for solcelleanlæg i Faxe Kommune med begrundelsen, at Faxe Kommune allerede bidrager med vedvarende energi fra de eksisterende solcelleanlæg i en grad, der langt overstiger, hvad øvrige sjællandske kommuner bidrager med.

Indsigelsen fra SGAV har den virkning, at planforslaget først kan vedtages endeligt, når der er opnået enighed mellem parterne om de nødvendige ændringer, og når Plan- og Landdistriktsstyrelsen skriftligt har frafaldet indsigelsen. Det er en national interesse, at der udpeges tilstrækkelige arealer til skovrejsning for at sikre fremdrift mod målet om at forøge landets skovarealer. Skovrejsningsområder skal som udgangspunkt fastholdes eller forøges, og såfremt områder, hvor skovrejsning er ønsket, reduceres, skal nye områder, hvor skovrejsning er ønsket, udpeges. På det foreliggende grundlag vurderer SGAV, at der er tale om en reduktion af skovrejsningsområdet, og at planforslaget er i strid med den nationale interesse i skovrejsning, idet der ikke er udpeget tilsvarende nye skovrejsningsområder.

Administrationen har efterfølgende været i dialog med SGAV og er nået til enighed om, at der i redegørelsen tilføjes et afsnit om den grønne trepart og skovrejsning, og at Faxe Kommune vil udarbejde et særskilt kommuneplantillæg, der vedrører udpegning af yderligere områder, hvor skovrejsning er ønsket. Indsigelsen er herefter frafaldet.

De fremsendte høringssvar giver anledning til mindre ændringer i form af en præcisering af bestemmelserne om hegn og beplantning omkring anlægget samt en tilføjelse i redegørelserne vedrørende skovrejsning. Forslag til ændringer fremgår af hvidbogen, bilag 5, samt rettelsesbladene, bilag 7 og 8. Den nyligt offentliggjorte vejledning om planlægning for lokalplanpligtige solcelleanlæg i det åbne land fra december 2024 giver anledning til en mindre supplerende af plangrundlaget. Det skyldes, at det i vejledningen er præciseret, at planerne skal indeholde en vurdering i forhold til vandplanlægningen og havstrategien. Planerne behandler dette til et vist niveau i deres nuværende form, men det er vurderet, at teksten skal suppleres.

Derudover har administrationen foretaget mindre korrekturmæssige ændringer i planerne, og BeGreen har genberegnet den forventede kapacitet, hvilket har bidraget til mindre justeringer.

Udkast til § 25-tilladelse, bilag 9

Ifølge miljøvurderingsloven skal der på baggrund af miljøkonsekvensrapporten meddeles projektet en § 25-tilladelse. I § 25-tilladelsen er der tilføjet vilkår, der sikrer, at projektet gennemføres i overensstemmelse med miljøkonsekvensrapporten. § 25-tilladelsen skal sendes i minimum 8 ugers høring.

Politisk handlerum

Planlægning beror ofte på en afvejning af indbyrdes modstridende interesser, hvor byrådet er forholdsvis frit stillet under hele planlægningsprocessen med hensyn til, om planlægningen ønskes fremmet.

Byrådet har generelt retten til at sætte planlægningen af solcelleanlægget på pause eller helt undlade at godkende plangrundlaget endeligt, selvom det er i overensstemmelse med kommuneplanens retningslinjer.

Et forslag til lokalplan bortfalder, hvis det ikke er endeligt vedtaget inden 3 år efter offentliggørelsen af lokalplanforslaget. Det gælder, uanset hvad der er baggrunden for, at den endelige vedtagelse ikke er sket.

Beslutningen om at sætte planlægningen på pause eller ikke godkende plangrundlaget endeligt skal begrundes og kan være baseret på forskellige hensyn, såsom økonomiske, politiske eller sociale faktorer.

Lovgrundlag

Lov om planlægning

Lov om miljøvurdering af planer og programmer og af konkrete projekter (VVM)

Økonomiske konsekvenser

Ved opstilling af nye solcelleanlæg pålægges bygherren at indbetale et beløb til en grøn pulje, svarende til 125.000 kr. pr. MW. Et fuldt udbygget solcelleanlæg på ca. 31 MW vil bidrage med ca. 3,9 mio. kr. til puljen. Kommunen administrerer midlerne i puljen, der kan anvendes bredt til lokale tiltag til gavn for borgere, foreninger mv. Det er hensigten, at midlerne skal støtte projekter tæt på det vedvarende energianlæg samt grønne tiltag i øvrigt i kommunen.

Sagen afgøres af

Byrådet

Bilag

Bilag 1 Politisk status

Bilag 2 Forslag Kommuneplantillæg 16

Bilag 3 Forslag Lokalplan 700-82

Bilag 4 Miljøvurderingsrapport

Bilag 5 Hvidbog

Bilag 6 Hørings svar samlet - Høsten

Bilag 7 Rettelsesblad Kommuneplantillæg 16

Bilag 8 Rettelsesblad Lokalplan 700-82

Bilag 9 Udkast § 25-tilladelse Høsten

Punkt 37: Endelig godkendelse af Kommuneplantillæg 20 og Lokalplan 700-83 Solcelleanlæg nord for Haslev samt godkendelse af udkast til § 25-tilladelse til offentlig høring

01.02.05-K04-5-24

Resumé

Der skal tages stilling til, om forslag til kommuneplantillæg nr. 20 og forslag til lokalplan 700-83 for et solcelleanlæg nord for Haslev skal vedtages endeligt, og om udkast til § 25-tilladelse for solcelleanlægget kan godkendes til offentlig høring i 8 uger. Planerne omhandler etablering af et solcelleanlæg på 334 ha nord for Haslev, der kan producere strøm svarende til ca. 73.500 husstande årligt. Planerne har været i offentlig høring i 8 uger. Der er indkommet 23 høringssvar, der bl.a. drejer sig om bekymringer om miljøpåvirkning, beplantningsbælter, ejendomsværdier og øget afstand til boliger. Byrådet har mulighed for enten at godkende planerne endeligt, at sætte planerne på pause eller at afvise dem på baggrund af økonomiske, politiske eller sociale hensyn.

Indstilling

Administrationen indstiller, at

1. kommuneplantillæg nr. 20 godkendes endeligt med de ændringer, der fremgår af rettelsesbladet.
2. lokalplan 700-83 godkendes endeligt med de ændringer, der fremgår af rettelsesbladet.
3. udkast til § 25-tilladelse godkendes.
4. udkast til § 25-tilladelse sendes i 8 ugers offentlig høring.

Tidligere beslutning

Beslutning fra Plan & Kulturudvalget, den 4. februar 2025, punkt 22:

Ikke godkendt med den bemærkning, at på trods af at den samfundsmæssige gevinst bortfalder, ønsker udvalget ikke at øge mængden af større solcelleanlæg i området, dels på baggrund af en samlet vurdering af høringsvarerne og dels fordi der aktuelt i kommunen er fremmet mange arealer til solcelleanlæg.

Fraværende: Ingen.

Beslutning

Plan & Kulturudvalgets beslutning blev anbefalet.

Fraværende:
Ingen.

Sagsfremstilling

Denne sag understøtter det politiske fokuspunkt "Klima".

Baggrund

Kommuneplantillæg nr. 20 og lokalplan 700-83 med tilhørende miljøvurdering er udarbejdet på baggrund af en ansøgning fra BeGreen, som ønsker at opføre et solcelleanlæg på cirka 334 hektar nord for Haslev.

Planerne blev godkendt af byrådet den 4. september 2024 til offentlig høring i 8 uger fra den 18. september til den 13. november 2024. Mandag den 7. oktober blev der afholdt borgermøde på Rådhuset i Haslev.

Den politiske status for planerne er vedlagt som bilag 1.

Forslag til kommuneplantillæg nr. 20 til Kommuneplan 2021, bilag 2

Området er i dag ikke omfattet af en kommuneplanramme. Da lokalplaner til enhver tid skal være i overensstemmelse med kommuneplanen, er der derfor udarbejdet et forslag til et kommuneplantillæg, som udlægger området til teknisk anlæg - solcelleanlæg med tilhørende teknikbygninger. Kommuneplantillægget muliggør etableringen af det ansøgte solcelleanlæg og er i overensstemmelse med Faxe Kommunes Kommuneplantillæg nr. 23 - Retningslinjer for solcelleanlæg i det åbne land, som byrådet vedtog på møde den 28. november 2024.

Forslag til lokalplan 700-83, bilag 3

Formålet med lokalplanen er at give mulighed for at etablere et solcelleanlæg på cirka 334 ha. Solcelleanlægget forventes at kunne producere ca. 294.000 MWh årligt, svarende til ca. 73.500 husstandes årlige strømforbrug.

Lokalplanområdet ligger nord for Haslev og består af dyrkede marker, der anvendes til konventionelt landbrug. De store, åbne markflader er inddelt af større og mindre vejanlæg samt enkelte grupper af beplantning og læhegn. Inden for området forefindes adskillige § 3-beskyttede søer.

Området er udpeget som værdifuldt landbrugsområde, hvilket udgør størstedelen af kommunen. Der er ikke udpegede landskabsinteresser. Anlægget ligger dog delvist inden for skovbyggelinjen, og med lokalplanens endelige vedtagelse dispenseres der fra skovbyggelinjen.

Lokalplanområdet er opdelt i fire delområder. Tre af områderne, der alle ligger vest for Køgevej, skal anvendes til solceller, og det fjerde, der er placeret øst for Køgevej syd for Energinets højspændingsstation ved Langesnave, skal anvendes til step-up-transformer. Selve solcelleanlægget består af solcellepaneler og tilhørende tekniske anlæg i form af distributionstransformere og teknikbygninger. Omkring anlægget etableres afskærmende beplantningsbælter.

Miljøvurdering af planerne og projektet, bilag 4

I forbindelse med udarbejdelsen af planforslagene er der i henhold til "Lov om miljøvurdering af planer og programmer og af konkrete projekter (VVM)" gennemført en miljøvurdering, hvis formål er at afklare om - og hvilke miljøpåvirkninger planerne og solcelleanlægget kan give anledning til. Der er udarbejdet en miljøvurdering og en miljøkonsekvensvurdering, som afdækker henholdsvis planernes og solcelleanlæggets miljøpåvirkning. Begge forhold er indarbejdet i én rapport kaldet miljøvurderingsrapport.

I forbindelse med den endelige vedtagelse af lokalplanen skal der ifølge miljøvurderingsloven udarbejdes en sammenfattende redegørelse. Redegørelsen skal indeholde:

- hvordan miljøhensyn er integreret i planen,
- hvordan miljørapporten og de udtalelser, der er kommet i offentlighedsfasen, er taget i betragtning,
- hvorfor den vedtagne plan er valgt på baggrund af de rimelige alternativer, der også har været behandlet, og
- hvordan væsentlige miljøpåvirkninger af planen påtænkes overvåget.

Redegørelsen er vedhæftet som bilag til lokalplanen, se rettelsesbladene bilag 7 og 8.

Offentlig høring

Planerne med dertilhørende miljøvurderingsrapport har været i offentlig høring i 8 uger. I høringsperioden blev der afholdt et offentligt borgermøde mandag den 7. oktober 2024. BeGreen har med deltagelse af Energistyrelsen afholdt særskilt møde for ejere og beboere af boliger inden for en afstand af 1,5 km fra placeringen af det planlagte solcelleanlæg, hvor der blev informeret om VE-lovens 4 ordninger: Ordning om værditab, VE-bonus og salgsoption samt Grøn Pulje.

Kommunen har modtaget 23 høringssvar; heraf var 3 fra myndigheder (hvoraf 1 var en indsigelse fra Styrelsen for Grøn Arealomlægning og Vandmiljø - SGAV), 3 var fra foreninger, og 3 var underskriftsindsamlinger på hhv. 8, 102 og 267 underskrifter fordelt på samlet 246 ejendomme. Høringssvarene med administrationens bemærkninger fremgår af den vedlagte hvidbog, se bilag 5, og er vedlagt i deres fulde længde som bilag 6, hvor der også er vist en geografisk fordeling af høringssvarene.

Ud over bekymring for natur, landskab og miljøfremmede stoffer i forbindelse med udvikling af området til solcelleanlæg giver høringssvarene udtryk for bekymring om særligt værdiforringelse af ejendomme samt forslag til yderligere afstand til boliger og hvor afstanden bør måles fra. Herudover er der et generelt ønske om stop for solcelleanlæg i Faxe Kommune med begrundelsen, at Faxe Kommune allerede bidrager med vedvarende energi fra de eksisterende solcelleanlæg i en grad, der langt overstiger, hvad øvrige sjællandske kommuner bidrager med.

Indsigelsen fra SGAV har den virkning, at planforslaget først kan vedtages endeligt, når der er opnået enighed mellem parterne om de nødvendige ændringer, og når Plan- og Landdistriktsstyrelsen skriftligt har frafaldet indsigelsen. Det er en national interesse, at der er udpeget tilstrækkelige arealer til skovrejsning til at sikre fremdrift mod målet om at forøge landets skovarealer. Skovrejsningsområder skal som udgangspunkt fastholdes eller forøges, og såfremt områder, hvor skovrejsning er ønsket, reduceres, skal nye områder, hvor skovrejsning er ønsket, udpeges. På det foreliggende grundlag vurderer SGAV, at der er tale om en reduktion af skovrejsningsområdet, og at planforslaget er i strid med den nationale interesse skovrejsning, idet der ikke er udpeget tilsvarende nye skovrejsningsområder.

Administrationen har efterfølgende været i dialog med SGAV og er nået til enighed om, at der i redegørelsen tilføjes et afsnit om den grønne trepart og skovrejsning, og at Faxe Kommune vil udarbejde et særskilt kommuneplantillæg, der vedrører udpegnings af yderligere områder, hvor skovrejsning er ønsket. Indsigelsen er herefter frafaldet.

De fremsendte høringssvar giver anledning til mindre ændringer i form af en præcisering af bestemmelserne om hegn og beplantning omkring anlægget samt et udvidet afsnit vedr. skovrejsning og lavbundsarealer i redegørelsen. Forslag til ændringer fremgår af hvidbogen, bilag 5, samt rettelsesbladene, bilag 7 og 8. Den nyligt offentliggjorte vejledning om planlægning for lokalplanpligtige solcelleanlæg i det åbne land fra december 2024 giver anledning til en mindre supplerende af plangrundlaget. Det skyldes, at det er præciseret i vejledningen, at planerne skal indeholde en vurdering i forhold til vandplanlægningen og havstrategien, hvilket planerne til et vist niveau også gør for nuværende, men det er vurderet, at teksten skal suppleres. Derudover har administrationen foretaget mindre korrekturmæssige ændringer i planerne, og BeGreen har genberegnet forventet kapacitet, som har bidraget til mindre justeringer.

Udkast til § 25-tilladelse, bilag 9

Ifølge miljøvurderingsloven skal der på baggrund af miljøkonsekvensrapporten meddeles projektet en § 25-tilladelse. I § 25-tilladelsen er der tilføjet vilkår, der sikrer, at projektet gennemføres i overensstemmelse med miljøkonsekvensrapporten. § 25-tilladelsen skal sendes i minimum 8 ugers høring.

Politisk handlerum

Planlægning beror ofte på en afvejning af indbyrdes modstridende interesser, hvor byrådet er forholdsvis frit stillet under hele planlægningsprocessen med hensyn til, om planlægningen ønskes fremmet.

Byrådet har generelt retten til at sætte planlægningen af solcelleanlægget på pause eller helt at undlade at godkende plangrundlaget endeligt, selvom det er i overensstemmelse med kommuneplanens retningslinjer.

Et forslag til lokalplan bortfalder, hvis det ikke er endeligt vedtaget inden 3 år efter offentliggørelsen af lokalplanforslaget. Det gælder, uanset hvad der er baggrunden for, at den endelige vedtagelse ikke er sket.

Beslutningen om at sætte planlægningen på pause eller ikke at godkende plangrundlaget endeligt skal begrundes og kan være baseret på forskellige hensyn som økonomiske, politiske eller sociale faktorer.

Lovgrundlag

Lov om planlægning

Lov om miljøvurdering af planer og programmer og af konkrete projekter (VVM)

Økonomiske konsekvenser

Ved opstilling af nye solcelleanlæg pålægges bygherren at indbetale et beløb til en grøn pulje, svarende til 125.000 kr. pr. MW. Et fuldt udbygget solcelleanlæg på ca. 277 MW vil bidrage med ca. 34,6 mio. kr. til puljen. Kommunen administrerer midlerne i puljen, der kan anvendes bredt til lokale tiltag til gavn for borgere, foreninger m.m. Det er hensigten, at midlerne skal støtte projekter tæt på det vedvarende energianlæg samt grønne tiltag i øvrigt i kommunen.

Sagen afgøres af

Byrådet

Bilag

Bilag 1 Politisk status

Bilag 2 Forslag til Kommuneplantillæg 20

Bilag 3 Forslag Lokalplan 700-83

Bilag 4 Miljøvurderingsrapport

Bilag 5 Hvidbog

Bilag 6 Samlet høringssvar - Haslev

Bilag 7 Rettelsesblad Kommuneplantillæg 20

Bilag 8 Rettelsesblad Lokalplan 700-83

Bilag 9 Udkast § 25-tilladelse Haslev

Punkt 38: Endelig godkendelse af Kommuneplantillæg 25 og Lokalplan 1200-48 Solcelleanlæg ved Jomfruens Egede samt godkendelse af udkast til §25-tilladelse til offentlig høring

01.02.05-K04-6-24

Resumé

Der skal tages stilling til, om forslag til kommuneplantillæg nr. 25 og forslag til lokalplan 1200-48 for et solcelleanlæg ved Jomfruens Egede skal vedtages endeligt, og om udkast til § 25-tilladelse for solcelleanlægget kan godkendes til offentlig høring i 8 uger. Planerne omhandler etablering af et solcelleanlæg på ca. 121 ha ved Jomfruens Egede, der kan producere strøm svarende til ca. 25.000-30.000 husstande årligt. Planerne har været i offentlig høring i 8 uger. Der er indkommet 13 høringssvar, der bl.a. drejer sig om bekymringer om miljøpåvirkning, beplantningsbælter, ejendomsværdier og øget afstand til boliger. Byrådet har mulighed for enten at godkende planerne endeligt, at sætte planerne på pause eller at afvise dem på baggrund af økonomiske, politiske eller sociale hensyn.

Indstilling

Administrationen indstiller, at

1. kommuneplantillæg nr. 25 godkendes endeligt med de ændringer, der fremgår af rettelsesbladet.
2. lokalplan 1200-48 godkendes endeligt med de ændringer, der fremgår af rettelsesbladet.
3. udkast til § 25-tilladelse godkendes.
4. udkast til § 25-tilladelse sendes i 8 ugers offentlig høring.

Tidligere beslutning

Beslutning fra Plan & Kulturudvalget, den 4. februar 2025, punkt 23:

For indstillingen stemte: Lisette Lind Larsen (A), Finn Hansen (A), Jørgen Richardt Nielsen (A), Henrik Aakast (M), Michael Christensen (C) og Nellie Bradsted (V).

Imod stemte: René Tuekær (L) stemmer imod med den opfattelse, at der ikke er afgørende ændringer i rammerne for opstilling af solceller i landskaber, der kan karakteriseres som herregårds- eller godslandskaber trods ny planlov. Endelig er der godkendt nok solcelleparker i Faxe Kommune.

Anbefalet.

Fraværende: Ingen.

Beslutning

For indstillingen stemte 5: Ole Vive (V), Dorthe Adelsbech (V), Camilla Meyer (A), Per Thomsen (A), og Michael Christensen (C).

Imod stemte 4: René Tuekær (L), Michelle Frese (F), Lars Folmann (løsgænger), og Thomas Spange Olsen (Ø).

Indstillingen blev anbefalet.

Mindretalsudtalelse fra René Tuekær (L), Michelle Frese (F), Lars Folmann (løsgænger), og Thomas Spange Olsen (Ø): Der er ikke afgørende ændringer i rammerne for opstilling af solceller i landskaber, der kan karakteriseres som herregårds- eller godslandskaber, trods ny planlov. Endelig er der godkendt nok solcelleparker i Faxe Kommune.

Fraværende:

Ingen.

Sagsfremstilling

Denne sag understøtter det politiske fokuspunkt "Klima".

Baggrund

Kommuneplantillæg nr. 25 og lokalplan 1200-48, med tilhørende miljøvurderingsrapport, er udarbejdet på baggrund af en ansøgning fra Grøn Energi Faxe ApS, som ønsker at opføre et solcelleanlæg på cirka 121 hektar, beliggende nordvest for Faxe ved Jomfruens Egede.

Planerne blev godkendt af byrådet den 4. september 2024 til offentlig høring i 8 uger, fra den 18. september til den 13. november 2024. Tirsdag den 8. oktober blev der afholdt borgermøde på Rådhuset i Haslev.

Den politiske status for planerne er vedlagt som bilag 1.

Forslag til kommuneplantillæg nr. 25 til Kommuneplan 2021, bilag 2

Området er i dag ikke omfattet af en kommuneplanramme. Da lokalplaner til enhver tid skal være i overensstemmelse med kommuneplanen, er der derfor udarbejdet et forslag til et kommuneplantillæg, som udlægger området til teknisk anlæg - solcelleanlæg med tilhørende teknikbygninger. Kommuneplantillægget muliggør etableringen af det ansøgte solcelleanlæg og er i overensstemmelse med Faxe Kommunes Kommuneplantillæg nr. 23 - Retningslinjer for solcelleanlæg i det åbne land, som byrådet vedtog på møde den 28. november 2024.

Forslag til lokalplan 1200-48, bilag 3

Formålet med lokalplanen er at give mulighed for at etablere et solcelleanlæg på cirka 121 ha. Solcelleanlægget forventes at kunne producere ca. 130.000 MWh årligt, svarende til ca. 25.000-30.000 husstandes årlige strømforbrug.

Lokalplanområdet ligger øst og vest for Jomfruens Egede, midt mellem Faxe, Rønnede og Dalby. Området anvendes i dag til konventionelt landbrug og består af dyrkede marker. De store åbne markflader er til dels omkranset af skove og beplantede diger. Inden for området forefindes flere § 3-beskyttede søer.

En stor del af området er udpeget som bevaringsværdigt landskab, der er karakteriseret som et godslandskab. Med ændringen af planloven (d. 1. juli 2023) er det muligt at opstille solcelleanlæg i denne type landskab, under forudsætning af at der ikke er tale om et landskab af særlig kvalitet. Der er derfor udarbejdet en supplerende landskabskarakteranalyse, der konkluderer, at området, hvori solcelleanlægget opstilles, ikke er af særlig kvalitet.

Området er derudover udpeget som værdifuldt landbrugsområde, hvilket udgør størstedelen af kommunen. Anlægget ligger delvist inden for skovbyggelinjen, og bygherre skal derfor opnå en dispensation fra naturbeskyttelsesloven, før anlægget kan etableres.

Lokalplanområdet er opdelt i tre delområder for på den måde at sikre grønne korridorer mellem områderne. Solcelleanlægget består af solcellepaneler og tilhørende tekniske anlæg i form af distributionstransformere, teknikbygninger og en step-up-transformer. Omkring anlægget etableres afskærmende beplantningsbælter.

Miljøvurdering af planerne og projektet, bilag 4

I forbindelse med udarbejdelsen af planforslagene er der i henhold til "Lov om miljøvurdering af planer og programmer og af konkrete projekter (VVM)" gennemført en miljøvurdering, hvis formål er at afklare, om - og hvilke miljøpåvirkninger planerne og solcelleanlægget kan give anledning til. Der er udarbejdet en miljøvurdering og en miljøkonsekvensvurdering, som afdækker henholdsvis planernes og solcelleanlæggets miljøpåvirkninger. Begge forhold er indarbejdet i én rapport kaldet miljøvurderingsrapport.

I forbindelse med den endelige vedtagelse af lokalplanen skal der ifølge miljøvurderingsloven udarbejdes en sammenfattende redegørelse. Redegørelsen skal indeholde:

- hvordan miljøhensyn er integreret i planen,
- hvordan miljørapporten og de udtalelser, der er kommet i offentlighedsfasen, er taget i betragtning,
- hvorfor den vedtagne plan er valgt på baggrund af de rimelige alternativer, der også har været behandlet, og
- hvordan væsentlige miljøpåvirkninger af planen påtænkes overvåget.

Redegørelsen er vedhæftet som bilag til planerne. Se rettelsesbladene bilag 7 og 8.

Offentlig høring

Planerne med dertilhørende miljørapport har været i offentlig høring i 8 uger. I høringsperioden blev der afholdt et offentligt borgermøde tirsdag den 8. oktober 2024. I forlængelse af borgermødet afholdt "Grøn Energi Faxe ApS", med deltagelse af Energistyrelsen, et særskilt møde for ejere og beboere af boliger inden for en afstand af 1,5 km fra placeringen af det planlagte solcelleanlæg, hvor der blev informeret om VE-lovens 4 ordninger: ordning om værditab, VE-bonus og salgsoption samt Grøn Pulje.

Kommunen har modtaget 13 høringssvar; heraf var 2 fra myndigheder, hvoraf 1 var en indsigelse fra Styrelsen for Grøn Arealomlægning og Vandmiljø - SGAV, 4 fra foreninger, og 3 var underskriftsindsamlinger på hhv. 15, 102 og 145 underskrifter, fordelt på samlet ca. 155 ejendomme. Høringssvarene med administrationens bemærkninger fremgår af den vedlagte hvidbog, se bilag 5, og er vedlagt i deres fulde længde som bilag 6, hvor der også er vist en geografisk fordeling af høringssvarene.

Ud over bekymring for natur, landskab og miljøfremmede stoffer i forbindelse med udvikling af området til solcelleanlæg giver høringssvarene udtryk for bekymring om særligt værdiforringelse af ejendomme, samt forslag til yderligere afstand til boliger, og hvor afstanden bør måles fra. Herudover er der et generelt ønske om stop for solcelleanlæg i Faxe Kommune med begrundelsen, at Faxe Kommune allerede bidrager med vedvarende energi fra de eksisterende solcelleanlæg i en grad, der langt overstiger, hvad øvrige sjællandske kommuner bidrager med.

Indsigelsen fra SGAV har den virkning, at planforslaget først kan vedtages endeligt, når der er opnået enighed mellem parterne om de nødvendige ændringer, og når Plan- og Landdistriktsstyrelsen skriftligt har frafaldet indsigelsen. Det er en national interesse, at der er udpeget tilstrækkelige arealer til skovrejsning til at sikre fremdrift mod målet om at forøge landets skovarealer. Skovrejsningsområder skal som udgangspunkt fastholdes eller forøges, og såfremt områder, hvor skovrejsning er ønsket, reduceres, skal nye områder, hvor skovrejsning er ønsket, udpeges. På det foreliggende grundlag vurderer SGAV, at der er tale om en reduktion af skovrejsningsområdet, og at planforslaget er i strid med den nationale interesse skovrejsning, idet der ikke er udpeget tilsvarende nye skovrejsningsområder.

Administrationen har efterfølgende været i dialog med SGAV og er nået til enighed om, at der i redegørelsen tilføjes et afsnit om den grønne trepart og skovrejsning, og at Faxe Kommune vil udarbejde et særskilt kommuneplantillæg, der vedrører udpegning af yderligere områder, hvor skovrejsning er ønsket. Indsigelsen er herefter frafaldet.

De fremsendte høringssvar giver anledning til mindre ændringer i form af en præcisering af bestemmelserne om hegn samt beplantning omkring den primitive overnatningsplads, og der er tilføjet afsnit til redegørelsen om skovbyggelinjen, samt tilføjelse i redegørelserne vedr. skovrejsning. Forslag til ændringer fremgår af hvidbogen, bilag 5, samt rettelsesbladene, bilag 7 og 8. Den nyligt offentliggjorte vejledning om planlægning for lokalplanpligtige solcelleanlæg i det åbne land fra december 2024 giver anledning til en mindre supplerende af plangrundlaget. Det skyldes, at det er præciseret i vejledningen, at planernes redegørelse skal indeholde en vurdering i forhold til vandplanlægningen og havstrategien. Derfor er planerne suppleret med redegørelser i forhold til vandplanlægning og havstrategi. Derudover har administrationen foretaget mindre korrekturmæssige ændringer i planerne.

Udkast til § 25-tilladelse, bilag 9

Ifølge miljøvurderingsloven skal der på baggrund af miljøkonsekvensrapporten meddeles projektet en § 25-tilladelse. I § 25-tilladelsen er der tilføjet vilkår, der sikrer, at projektet gennemføres i overensstemmelse med miljøkonsekvensrapporten. § 25-tilladelsen skal sendes i minimum 8 ugers høring.

Politisk handlerum

Planlægning beror ofte på en afvejning af indbyrdes modstridende interesser, hvor byrådet er forholdsvis frit stillet under hele planlægningsprocessen med hensyn til, om planlægningen ønskes fremmet.

Byrådet har generelt retten til at sætte planlægningen af solcelleanlægget på pause eller helt at undlade at godkende plangrundlaget endeligt, selvom det er i overensstemmelse med kommuneplanens retningslinjer.

Et forslag til lokalplan bortfalder, hvis det ikke er endeligt vedtaget inden 3 år efter offentliggørelsen af lokalplanforslaget. Det gælder uanset, hvad der er baggrunden for, at den endelige vedtagelse ikke er sket.

Beslutningen om at sætte planlægningen på pause eller ikke at godkende plangrundlaget endeligt skal begrundes og kan være baseret på forskellige hensyn, som økonomiske, politiske eller sociale faktorer.

Lovgrundlag

Lov om planlægning

Lov om miljøvurdering af planer og programmer og af konkrete projekter (VVM)

Økonomiske konsekvenser

Ved opstilling af nye solcelleanlæg pålægges bygherren at indbetale et beløb til en grøn pulje, svarende til 125.000 kr. pr. MW. Et fuldt udbygget solcelleanlæg på ca. 120 MW vil bidrage med ca. 16,2 mio. kr. til puljen. Kommunen administrerer midlerne i puljen, der kan anvendes bredt til lokale tiltag til gavn for borgere, foreninger mv. Det er hensigten, at midlerne skal støtte projekter tæt på det vedvarende energianlæg samt grønne tiltag i øvrigt i kommunen.

Sagen afgøres af

Byrådet

Bilag

Bilag 1 Politisk status

Bilag 2 Forslag Kommuneplantillæg 25

Bilag 3 Forslag Lokalplan 1200-48

Bilag 4 Miljøvurderingsrapport

Bilag 5 Hvidbog

Bilag 6 Samlet høringssvar - Jomfruens Egede

Bilag 7 Rettelsesblad Kommuneplantillæg 25

Bilag 8 Rettelsesblad Lokalplan 1200-48

Bilag 9 Udkast §25 tilladelse Jomfruens Egede

Punkt 39: Beslutning om ekstern finansiering - Regional uddannelsespulje 2025

15.00.00-S55-1-25

Resumé

Med denne sag skal byrådet godkende, om Faxe Kommune skal acceptere tilsagn om tilskud på 614.000 kr. fra Styrelsen for Arbejdsmarked og Rekrutterings (STAR) vedrørende Regional uddannelsespulje 2025. Formålet med den regionale uddannelsespulje er, at flere ledige får mulighed for at deltage i korte, erhvervsrettede kurser inden for områder, hvor der forventes jobåbninger i de næste seks måneder, eller hvor der er en konkret jobåbning hos en arbejdsgiver.

Indstilling

Administrationen indstiller, at

1. tilsagnet godkendes
2. der gives en udgiftsbevilling i 2025 på 614.000 kr. og en tilsvarende indtægtsbevilling i 2026
3. udgifter og indtægter i 2025 og 2026 indregnes som tekniske korrektioner i budgettet.

Tidligere beslutning

Beslutning fra Beskæftigelses & Integrationsudvalget, den 3. februar 2025, punkt 23:

Anbefales.

Fraværende: Ingen.

Beslutning

Anbefalet.

Fraværende:
Ingen.

Sagsfremstilling

I henhold til Faxe Kommunes Principper for økonomistyring bilag 7.3 skal byrådet give bevilling til alle projekter registreret på driftsrammen, hvor kommunens brutto driftsudgift udgør 250.000 kr. eller mere.

Baggrund

Indholdet i puljen består af tilskud til kommunernes køb af korte, erhvervsrettede uddannelsesforløb. Disse kurser er opført på regionale positivlister. Positivlisterne opdateres to gange årligt, den 1. april og den 1. oktober, og tager udgangspunkt i stillingskategorier med mangel på arbejdskraft i det pågældende RAR-område.

Jobcentrene kan tilbyde kurser fra positivlisten i deres eget RAR-område samt fra tilstødende RAR-områder. Derudover kan ledige få tilbudt kurser uden for positivlisterne, hvis der foreligger en arbejdsgivererklæring om efterfølgende ansættelse uden løntilskud. I sådanne tilfælde skal kurset være relevant for det kommende job og ligge ud over den oplæring, som arbejdsgiveren normalt forventes at give.

Sammenfattende giver den regionale uddannelsespulje ledige mulighed for at deltage i målrettede kurser, der øger deres jobmuligheder inden for områder med efterspørgsel på arbejdskraft.

Tilskud 2025

STAR udsender hvert år information til kommunerne om fordeling af midlerne, fra den samlede pulje, mellem kommunerne. For 2025 kan Faxe Kommune modtage op til 614.000 kr. i tilskud fra Regional Uddannelsespulje. Tilskuddet kan anvendes i perioden fra 1. januar 2025 til og med 31. december 2025.

Kommunen kan med midlerne fra den regionale uddannelsespulje få dækket 80 procent af udgifterne til køb af korte, erhvervsrettede kurser, der fremgår af den regionale positivliste fra RAR-Sjælland (det regionale arbejdsmarkedsråd), eller af positivlisten i de tilstødende RAR-områder. (RAR-Hovedstaden). Det betyder, at Faxe Kommune samlet kan købe korte erhvervsrettede kurser for 767.500 kr. og få dækket 614.000 kr. heraf fra puljen, svarende til en selvfinansiering på 20%.

Betalingsstrøm

Puljens betalingsstrøm, udover den del, der er Faxe Kommunes egenfinansiering, og som finansieres indenfor Center for Beskæftigelses ramme, kan opstilles således:

	2025	2026	i alt
Brutto udgift	614.000		614.000
Brutto indtægt		- 614.000	- 614.000
Netto	- 614.000	- 614.000	0

Lovgrundlag

Finansloven § 17.46.41.20 samt Lov om Aktiv Beskæftigelsesindsats.

Økonomiske konsekvenser

Ingen økonomiske konsekvenser, idet tilskud fra STAR finansierer bevillingen på Beskæftigelse og Integrationsudvalget med en periodeforskydning på et år, således at udgifter der afholdes i 2024 dækkes ved udbetaling fra STAR i 2025.

Sagen afgøres af

Byrådet.

Punkt 40: Beslutning om ekstern finansiering - Pulje for uddannelsesløft 2025

15.00.00-S55-2-25

Resumé

Med denne sag skal udvalget godkende, om Faxe Kommune skal acceptere tilsagn om tilskud på 298.000 kr. fra Styrelsen for Arbejdsmarked og Rekrutterings (STAR) pulje til uddannelsesløft 2024. Puljen har til formål at give ledige med størst behov mulighed for et uddannelsesløft fra ufaglært til faglært niveau.

Indstilling

Administrationen indstiller, at

1. tilsagnet godkendes
2. der gives en udgiftsbevilling i 2025 på 298.000 kr. og en tilsvarende indtægtsbevilling i 2026
3. udgifter og indtægter i 2024 og 2025 indregnes som tekniske korrektioner i budgettet.

Tidligere beslutning

Beslutning fra Beskæftigelses & Integrationsudvalget, den 3. februar 2025, punkt 24:

Anbefales.

Fraværende: Ingen.

Beslutning

Anbefalet.

Fraværende:
Ingen.

Sagsfremstilling

I henhold til Faxe Kommunes ”Principper for økonomistyring” bilag 7.3 skal byrådet give bevilling til alle projekter registreret på driftsrammen hvor kommunens brutto driftsudgift udgør 250.000 kr. eller mere.

Baggrund

Der afsættes årligt en pulje på finansloven til uddannelsesløft. Puljen giver mulighed for, at dagpengemodtagere med størst behov kan starte på en erhvervsuddannelse allerede i starten af ledighedsperioden. Puljen blev med Aftale om styrket opkvalificering af juni 2020 udvidet så jobcentre fra 1. august 2020 kan bevilge grundforløb på erhvervsuddannelser til jobparate kontanthjælpsmodtagere.

Formålet med puljen til uddannelsesløft er at give mulighed for, at dagpengemodtagere, der er fyldt 30 år, kan få tilbud om en hel eller en del af en erhvervsuddannelse efter lov om erhvervsuddannelser, og at jobparate kontanthjælpsmodtagere, der er fyldt 30 år, kan få tilbud om et grundforløb på en erhvervsuddannelse, hvis:

- personen ikke har en erhvervsuddannelse eller anden erhvervsrettet uddannelse, der med hensyn til niveau og varighed kan sidestilles med eller overstiger en erhvervsuddannelse, eller
- personen har en erhvervsuddannelse eller anden erhvervsrettet uddannelse, der med hensyn til niveau og varighed kan sidestilles med, men ikke overstiger, en erhvervsuddannelse, men hvor personen ikke har anvendt denne uddannelse i de sidste 5 år.

STAR udsender hvert år information til kommunerne om fordeling af midlerne, fra den samlede pulje, mellem kommunerne. For 2025 kan Faxe Kommune modtage op til 298.000 kr. i tilskud fra Puljen til uddannelsesløft. Tilskuddet kan anvendes i perioden fra 1. januar 2025 til og med 31. december 2025.

Kommunerne kan inden for det udmeldte tilskud få 80 pct. i refusion af deres udgifter til køb af uddannelsesforløbene. Det betyder, at Faxe Kommune samlet kan købe uddannelsesforløb for 372.500 kr. og få dækket 298.000 heraf fra puljen, svarende til en selvfinansiering på 20%.

Betalingsstrøm

Puljens betalingsstrøm, udover den del, der er Faxe Kommunes egenfinansiering, og som finansieres indenfor Center for Beskæftigelses ramme, kan opstilles således:

	2025	2026	i alt
Brutto udgift	298.000		298.000
Brutto indtægt		- 298.000	- 298.000
Netto	298.000	-298.000	0

Lovgrundlag

Finanslovens § 17.46.41.20 samt § 96 i Lov om en aktiv beskæftigelsesindsats (køb af uddannelse).

Økonomiske konsekvenser

Ingen økonomiske konsekvenser, idet tilskud fra STAR finansierer bevillingen på Beskæftigelse og Integrationsudvalget med en periodeforskydning på et år, således at udgifter der afholdes i 2025 dækkes ved udbetaling fra STAR i 2026.

Sagen afgøres af

Byrådet.

Punkt 41: Meddelelser

00.01.00-P35-11-24

Meddelelser

Sager løftet til byrådet fra fagudvalg

- Ingen.

KKR - møde materiale den 5. februar 2025

- Materialet kan tilgås på deres hjemmeside <https://www.kl.dk/politik/kkr/kkr-sjaelland/moedemateriale>

Beslutning

Borgmesteren orienterede om brev fra Tilsynet i Ankestyrelsen vedrørende Faxe Kommunes problemer på familieområdet.

Fraværende:

Ingen.

Punkt 42: Lukket: Lukkede meddelelser

00.01.00-P35-11-24

Punkt 43: Godkendelse af Økonomiudvalgets referat den 19. februar 2025

00.01.00-P35-11-24

Indstilling

Administrationen indstiller, at referatet godkendes digitalt i First Agenda.

Beslutning

Godkendt.

Fraværende:

Ingen.