

REFERAT Teknik & Miljøudvalget 2018-2025 d. 14-01-2025

Mødedato Tirsdag d. 14. januar 2025 kl. 19:15

Mødested Mødelokale Udvalgslokale 3

Mødedeltagere Dorthe Egede Borg, Finn Hansen, Erik Rasmussen, Allan
Tirsgaard, Lisette Lind Larsen, Thomas Spange Olsen, Eli Jacobi
Nielsen

Indholdsfortegnelse

Godkendelse af dagsordenen.....	3
Initiativsag fra Eli Jacobi Nielsen (O) - Beslutning om forbedret opfølgning på anlægsprojekter.....	4
Beslutning om udpegning af repræsentanter til den Lokale Grønne Trepert.....	5
Beslutning om nedklassificering af sideløb I til Faxe Å.....	8
Beslutning om nedklassificering af sidevandløb II og IIa til Faxe Å.....	10
Beslutning om nedklassificering af sidevandløb III til Faxe Å.....	12
Beslutning om nedklassificering af sidevandløb IV til Faxe Å.....	14
Beslutning om udlicitering af naturpleje med dyrehold.....	16
Godkendelse af skitseprojekt og bæredygtighedsplan vedr. udvidelse af daginstitutionen Dalby Bør	18
Godkendelse af regulativ for husholdningsaffald med ny indsamlingsordning for asbestaffald.....	21
Godkendelse af årlig opfølgning på Sundhedspolitik 2021-2025.....	23
Orientering om at lokal afledning af regnvand (LAR-løsning) ved stianlæg på Lysholm Alle ikke ar	25
Meddelelser.....	27
Lukket: Lukkede meddelelser.....	29
Digital godkendelse af referat.....	30

Punkt 1: Godkendelse af dagsordenen

00.01.00-P35-9-24

Indstilling

Administrationen indstiller, at dagsordenen godkendes.

Beslutning

Godkendt.

Fraværende: Ingen.

Punkt 2: Initiativsag fra Eli Jacobi Nielsen (O) - Beslutning om forbedret opfølgning på anlægsprojekter

82.00.00-G01-1-25

Indstilling

Sagen fremsættes uden administrativ indstilling.

Beslutning

Sagen fremmes. Udvalget ønsker forelagt et udkast til en skematisk oversigt over planlagte anlægsprojekter jf. initiativsagen på næste møde.

Fraværende: Ingen.

Sagsfremstilling

Følgende er modtaget fra Eli Jacobi Nielsen (O):

Information omkring planer for eksekvering af investeringsplanens projekter har hidtil alene været tilgængelig via bilag til orienteringssager om forventet regnskab, og dette i meget generel og overordnet form. Det har således kun i meget begrænset omfang været muligt at fastslå hvornår og hvorvidt de enkelte projekter ville blive udført, hvilket har ført til usikkerhed og frustration for borgere i de berørte områder.

For at skabe reel mulighed for opfølgning, herunder omkring prioritering af de enkelte projekter, foreslås derfor følgende:

Der udarbejdes skematisk oversigt over planlagte anlægsprojekter, indeholdende såvel projekter fra aktuel investeringsplan som udskudte projekter fra tidligere år. Der angives som minimum forventet tidspunkt for start af indhentning af tilbud, indgåelse af aftale, opstart og forventet afslutning. Skemaet opdateres løbende, og vedlægges rutinemæssigt dagsorden og referat fra Teknik og Miljøudvalget under punktet Meddelelser. I tilfælde hvor større ændringer forekommer oprettes orienteringssager på dagsordenen.

Sagen afgøres af

Teknik & Miljøudvalget.

Punkt 3: Beslutning om udpegning af repræsentanter til den Lokale Grønne Trepert

01.00.00-P17-1-24

Resumé

Med indgåelsen af forliget om den Grønne Trepert er der lagt op til store og delvis nye opgaver for kommunerne.

Der er vedtaget en meget stram tidsplan for arbejdet, og selv om rammerne for arbejdet ikke ligger helt fast, opfordrer Kommunernes Landsforening (KL) alle kommuner til snarest at udpege politiske repræsentanter til de Lokale Treparter, som skal nedsættes for hvert hovedvandopland, som vist på bilag 1.

Faxe Kommune indgår i tre hovedvandoplande: Smålandsfarvandet, Østersøen og Køge Bugt, som vist på bilag 2.

Der skal derfor tages stilling til, om Byrådet skal repræsenteres ved et, to eller tre byrådsmedlemmer med tilhørende suppleanter i de tre Lokale Treparter.

Med denne sag gives der samtidig en orientering om de lokale treparters rolle, og det samarbejde som Faxe Kommune forventes at indgå i.

Indstilling

Administrationen indstiller, at der udpeges et byrådsmedlem samt en suppleant til at repræsentere kommunen i de tre Lokale Treparter, som Faxe Kommune er repræsenteret i.

Beslutning

1) Teknik & Miljøudvalget anbefaler, at Faxe Kommunes repræsentation i de Lokale Treparter består af en politiker og en administrativ chef.

2) Således, at der udpeges et byrådsmedlem og en byrådssuppleant til at repræsentere Faxe Kommune i den Lokale Trepert for Smålandsfarvandet og Østersøen,

og at der udpeges et byrådsmedlem og en byrådssuppleant til at repræsentere Faxe Kommune i den Lokale Trepert for Køge Bugt.

3) Udpegningen af repræsentanterne oversendes til byrådets beslutning.

Lisette Lind Larsen (A) stillede følgende ændringsforslag til ad. 2: Der udpeges et byrådsmedlem og en byrådssuppleant til at repræsentere Faxe Kommune i hvert af de 3 hovedvandoplande.

For forslaget ad. 2 stemte:

Lisette Lind Larsen (A)
Finn Hansen (A)
Thomas Spange Olsen (Ø)

Imod stemte:

Dorthe Egede Borg (V)
Erik Rasmussen (V)
Eli Jacobi Nielsen (O)
Allan Tirsgaard (C)

Ændringsforslaget blev ikke godkendt.

Udvalget oversender ad. 1, 2 og 3 til byrådets beslutning.

Fraværende: Ingen.

Sagsfremstilling

Den 18. november 2024 indgik regeringen en aftale med Socialistisk Folkeparti, Liberal Alliance, Konservative og Radikale Venstre om implementering af Aftale om Grønt Danmark. Aftalen udgør et langsigtet grundlag for en omlægning af op til 15 % af landets landbrugsarealer. Arealomlægningen skal bidrage til at mindske klimabelastningen, sikre et godt vandmiljø og skabe meget mere plads til naturen med bedre vilkår for biodiversiteten.

Kommunerne får gennem Lokale Treparter en helt central rolle i gennemførelsen af arealomlægningen. En af de første opgaver for de lokale treparter bliver at udarbejde dynamiske omlægningsplaner. Planerne skal være færdige i 2025.

Hidtidig organisering af vandoplandsstyregrupperne i Danmark (VOS'erne)

Der har siden 2010 været et samarbejde mellem kommunerne inden for hvert af landets i alt 23 hovedvandoplande (se bilag 1). Der har været nedsat vandoplandsstyregrupper (VOS'er) for at sikre, at kommunerne i fællesskab nåede de reduktionsmål for kvælstof og fosfor, som var fastsat med statens vandplaner. Hvert hovedvandopland har haft en sekretariatskommune. For Køge Bugt har det været Køge Kommune, for Smålandsfarvandet har det været Næstved Kommune og for Østersøen har det været Vordingborg Kommune.

Fremtidig organisering af de Lokale Treparter

De kommunale vandoplandsstyregrupper (VOS'erne) skal med aftalen om et Grønt Danmark styrkes og organiseres på en ny måde. Fremadrettet skal VOS'erne (som nu kaldes 'Lokale Treparter') bestå af flere nøgleaktører med kommunerne for bordenden.

De Lokale Treparter forventes foruden repræsentanter fra kommunerne også at skulle omfatte 1-2 lokale landbrugsrepræsentanter, 1-2 repræsentanter for lokale naturorganisationer og en repræsentant fra Naturstyrelsen. Repræsentanterne i de Lokale Treparter skal løbende samle input fra deres lokale netværk og dermed sikre en bred forankring i deres bagland. Repræsentanterne fra natur- og landbrugsorganisationerne udpeges centralt af henholdsvis Danmarks Naturfredningsforenings og Landbrug & Fødevarers hovedorganisationer.

Sekretariatsbetjening af de Lokale Treparter, som Faxe Kommune deltager i

Hovedvandopland Smålandsfarvandet og Østersøen

Sekretariatskommunerne for VOS Smålandsfarvandet, Østersøen og Østersøen ved Bornholm (dvs. Næstved, Vordingborg og Bornholms kommuner) har i partnerskab søgt og fået midler til at oprette et fællessekretariat "Sjælland Syd, Øerne og Bornholm" for de tre hovedoplande. Fællessekretariatet dækker 12 kommuner og er forankret i Næstved Kommune. Fællessekretariatet skal understøtte de Lokale Treparter samt kommunernes administration i deres arbejde med den lokale arealomlægning. Den geografiske udbredelse af sekretariatet kan ses som akvamarin markering på bilag 1.

Hovedvandopland Køge Bugt

Der er etableret et fællessekretariat "Sjælland Nord" for det øvrige Sjælland (se lyserød markering på bilag 1). Her indgår hovedvandopland Køge Bugt. Det er dog p.t. uafklaret, hvilken rolle fællessekretariatet kommer til at spille i forhold til den Lokale Treparter for Køge Bugt.

De tre niveauer i den fremtidige organisering

Arbejdet med at implementere et Grønt Danmark vil foregå i et samarbejde mellem kommunerne på tre niveauer, som vist skematisk på bilag 3:

- Et politisk niveau (politisk styregruppe – den Lokale Treparter).
- Et chefniveau (administrativ implementeringsgruppe).
- Et medarbejderniveau (teknikergruppe).

Den politiske styregruppe - Lokal Treparter

Gruppen består af én politiker fra hver kommune valgt af byrådet efter indstilling fra det relevante fagudvalg, 1-2 medlemsvalgte foreningspolitikere fra en lokal landbrugsorganisation samt fra lokale naturorganisationer og én repræsentant fra Naturstyrelsen per Lokal Treparter. Den politiske repræsentant ledsages af chefrepræsentanten fra den administrative implementeringsgruppe.

Det er administrationens anbefaling, at Faxe Kommune af ressource hensyn udpeger et byrådsmedlem og en suppleant til at deltage i alle de tre Lokale Treparter, som Faxe Kommune bliver repræsenteret i.

De Lokale Treparter skal på baggrund af oplæg komme med anbefalinger til kriterier for screening af oplandene og drøfte udkast til omlægningsplanerne. De Lokale Treparter skal sikre samarbejde og fremdrift i udtagningsindsatsen indenfor hovedvandoplandene og i de enkelte kommuner. De Lokale Treparter tager de nødvendige tværkommunale beslutninger, hvis der opstår udfordringer eller tvivlsspørgsmål med politisk indhold. Sekretariatskommunens politiske repræsentant er formand for den Lokale Trepert. Der forventes 3-4 fællesmøder for Smålandsfarvandet og Østersøen i 2025. I de følgende år forventes en lavere mødefrekvens. Det er endnu uafklaret, hvor mange møder der forventes for Køge Bugt.

Den administrative implementeringsgruppe

Gruppen består af én fagchef fra hver kommune samt repræsentanter fra Naturstyrelsen og muligvis udtagningskonsulenterne.

Implementeringsgruppens formål er at følge realiseringen af projekterne og efterlevelsen af omlægningsplanerne. Implementeringsgruppen afrapporterer om fremdrift og resultater til den politiske Lokale Trepert på baggrund af indrapporteringer fra teknikergruppen.

Teknikergruppen

Gruppen består af én eller flere projektmedarbejdere fra hver kommune, Naturstyrelsens enheder samt udtagningskonsulenterne. Teknikergruppens formål er at gennemføre udtagningsprojekter indenfor de tre hovedvandoplande, der tilsammen opfylder statens indsatsmål. Teknikergruppen stiller forslag til hvilke projekter, der skal indgå i omlægningsplanerne. Teknikergruppen afrapporterer løbende om fremdrift, resultater og afvigelser til den administrative implementeringsgruppe og opdaterer løbende omlægningsplanerne i samarbejde med fællessekretariatet. Gruppen mødes efter behov.

Lovgrundlag

Vandområdeplanerne. Aftale om Grøn Trepert.

Økonomiske konsekvenser

Det forventes, at der i december 2024 vil blive indgået en rammeaftale mellem KL og regeringen om kommunernes opgaver og den økonomiske kompensation herfor. Størstedelen af økonomien til kommunerne og de lokale treparter udmøntes efter indsatsbehov for lavbundsudtagning og kvælstofreduktion. Det betyder, at fordelingsnøglen først kendes når de opdaterede vandområdeplaner er sendt i høring efter regeringens genberegning af kvælstofindsatser.

Administrationen kan oplyse, at Miljøstyrelsen har givet tilsagn om et tilskud på 4 mio. kr. fra ordningen Faciliterende lavbundsindsatser til projekt "Sjælland Syd, Øerne og Bornholm" til at oprettelse af et fællessekretariat. Samme tilskud på 4 mio. kr. er tildelt til et fællessekretariat 'Sjælland Nord' med samme formål.

Sagen afgøres af

Byrådet.

Bilag

Bilag 1 - Kort over lokale treparter og grupper

Bilag 2 - Hovedvandoplande i Faxe Kommune

Bilag 3 - - Illustration af organiseringen af Lokale treparter

Punkt 4: Beslutning om nedklassificering af sideløb I til Faxe Å

06.02.02-P19-2-23

Resumé

Administrationen foreslår, at det rørlagte vandløb Faxe Å sidevandløb I nedklassificeres til privat vandløb. Forslaget har derfor været i høring blandt de berørte bredejere langs vandløbet. Nedklassificeringen er et led i arbejdet med revision af kommunens vandløbsregulativer, og er med til at skabe et ensartet serviceniveau på vandløbsområdet på tværs af de tre tidligere kommunegrænser. Nedklassificeringen følger de kriterier, som Teknik & Miljøudvalget blev orienteret om på udvalgsrådet den 11. marts 2022.

Indstilling

Administrationen indstiller, at vandløbet Faxe Å sideløb I nedklassificeres fra offentligt til privat vandløb.

Beslutning

Godkendt, med bemærkning om at administrationen indgår i dialog med lodsejerne om mulige projekter.

Fraværende: Ingen.

Sagsfremstilling

Det er administrationens vurdering, at Faxe Å sideløb I ikke opfylder de opstillede kriterier for at være klassificeret som offentligt, idet vandløbet er anlagt til særlige formål, samt at det primært tjener til afledning af vand fra private arealer og ejendomme.

Der er ingen offentlige arealer, herunder veje, i oplandet til sideløb I. Der er derfor ingen afstrømning af offentligt vand til vandløbet.

I Faxe Kommune har vi flere vandløb, der er private rørlægninger med sammenlignelige dimensioner, opland og udledningsforhold fra enkeltejendomme. Faxe Å sideløb I er et eksempel på den forskel i klassificeringer, der har været i de tre tidligere kommuner, som medfører ulighed i Faxe Kommunes serviceniveau. Samlet set er der ikke offentlige afvandsingsinteresser tilknyttet strækningen, som kan begrunde, at vandløbet skal bibeholdes som offentligt.

Hvad betyder et vandløbs klassifikation og hvorfor skal det ændres?

Vandløb har altid været ejet af bredejerne, og ejerskabet er uafhængig af klassifikationen. Klassifikationen afgør vedligeholdelsesansvaret for vandløbet. Ved en ændring af et vandløbs klassificering fra offentligt til privat bortfalder kravet om regulativ, og ansvaret for vedligeholdelsen af vandløbet overgår fra kommunen til den/de enkelte bredejere langs vandløbet. Ved vedligeholdelse forstås blandt andet grødeskæring, oprensning, rensning af brønde, spuling, rodsækning af rør og udskiftning af enkelte rør. Vedligeholdelsen af rørlagte offentlige vandløb omfatter ikke hel eller delvis omlægning af rørledninger.

Omkostninger i forbindelse med en eventuel omlægning af rørene, som skyldes at rørene er gamle og nedslidte, påhviler bredejerne, uanset om vandløbet er offentligt eller privat. Omkostninger til projekter, der skal dæmme op for kapacitetsudfordringer og dermed forhindre oversvømmelser pga. øget nedbør, påhviler ligeledes bredejerne uanset om vandløbet er offentligt eller privat.

Som følge af et politisk fokus på at sikre opdaterede vandløbsregulativer, har administrationen igangsat arbejdet med regulativrevisioner. Det første led i en revision er at vurdere, om der er strækninger på det konkrete vandløb, som skal ændre klassifikation. Kriterierne for den nuværende klassificering af vandløbene i Faxe Kommune har ikke været ensrettet i de tre tidligere kommuner Rønnede, Fakse og Haslev. Efter kommunesammenlægningen i 2007 medfører det en ulighed i den service, som lodsejerne modtager fra Faxe Kommune.

Teknik & Miljøudvalget blev den 11. marts 2021 under punkt 44 orienteret om kriterier for, hvornår et vandløb skal være offentligt eller privat. Vandløbenes klassifikation vurderes ud fra den offentlige interesse efter et eller flere af følgende kriterier:

- Vandløb anlagt til særlige, private formål

- vandløb, der primært tjener til afvanding af private arealer
- vandløb, der primært tjener til afledning af spildevand fra få ejendomme

Faxe Å sideløb I

Faxe Å sideløb I er rørlagt i hele dets længde fra station 0 til 344, hvor det har udløb i Faxe Å. Det rørlagte vandløb består af et betonrør med en diameter fra Ø400 mm.

Vandløbets opland er 0,53 km², hvoraf 0 % er offentlige arealer. Hovedvægten af oplandet er intensive landbrugsarealer, som udgør over 90 % af oplandet.

Faxe Kommune har spulet rørlægningen og tømt sandfangsbrønd. Vandløbet bliver således overdraget til de private bredejere i regulativmæssig stand.

Lodsejerdialog

Forslaget om nedklassificering har været i høring fra den 30. september til den 10. november 2024. I høringsperioden har administrationen inviteret lodsejer til en fælles gennemgang af vandløbet.

Der er en enkelt ejendom, som er bredejer til vandløbet, og dermed skal overtage vedligeholdelsen ved en nedklassificering. Vi har modtaget et høringssvar fra lodsejeren. Denne er ikke imod en nedklassificering, men er bekymret for timingen, idet der er opstart af flere projekter på de omkringliggende arealer. Lodsejer er derfor bekymret for, om dette får en betydning for det vand, som vandløbet skal modtage i fremtiden. Høringssvar og administrationens svar til dette er vedlagt som bilag.

Lovgrundlag

Bekendtgørelse om klassifikation og registrering af vandløb og Vandløbsloven.

Økonomiske konsekvenser

Nedklassificeringen vil medføre en mindre besparelse på driftsbudgettet for offentlige vandløb.

Sagen afgøres af

Teknik & Miljøudvalget.

Bilag

Bilag 1 - sideløb I

Bilag 2 - Hvidbog til Faxe Å sideløb I, II og IIa

Punkt 5: Beslutning om nedklassificering af sidevandløb II og IIa til Faxe Å

06.02.02-P19-2-23

Resumé

Administrationen foreslår, at det rørlagte vandløb Faxe Å sidevandløb II og IIa nedklassificeres til privat vandløb. Forslaget har derfor været i høring blandt de berørte bredejere langs vandløbet. Nedklassificeringen er et led i arbejdet med revision af kommunens vandløbsregulativer, og er med til at skabe et ensartet serviceniveau på vandløbsområdet på tværs af de tre tidligere kommunegrænser. Nedklassificeringen følger de kriterier, som Teknik & Miljøudvalget blev orienteret om på udvalgs mødet den 11. marts 2022.

Indstilling

Administrationen indstiller, at vandløbet Faxe Å sideløb II og IIa nedklassificeres fra offentligt til privat vandløb.

Beslutning

Godkendt, med bemærkning om at administrationen indgår i dialog med lodsejerne om mulige projekter.

Fraværende: Ingen.

Sagsfremstilling

Det er administrationens vurdering, at Faxe Å sideløb II og IIa ikke opfylder de opstillede kriterier for at være klassificeret som offentligt, idet vandløbet er anlagt til særlige formål, samt at det primært tjener til afledning af vand fra private arealer og ejendomme.

Der er ingen offentlige arealer, herunder veje, i oplandet til sideløb I. Der er derfor ingen afstrømning af offentligt vand til vandløbet.

I Faxe Kommune har vi flere vandløb, der er private rørlægninger med sammenlignelige dimensioner, opland og udledningsforhold fra enkeltejendomme. Faxe Å sideløb II og IIa er et eksempel på den forskel i klassificeringer, der har været i de tre tidligere kommuner, som medfører ulighed i Faxe Kommunes serviceniveau. Samlet set er der ikke offentlige afvandingsinteresser tilknyttet strækningen, som kan begrunde, at vandløbet skal bibeholdes som offentligt.

Hvad betyder et vandløbs klassifikation og hvorfor skal det ændres?

Vandløb har altid været ejet af bredejerne, og ejerskabet er uafhængig af klassifikationen. Klassifikationen afgør vedligeholdelsesansvaret for vandløbet. Ved en ændring af et vandløbs klassificering fra offentligt til privat bortfalder kravet om regulativ, og ansvaret for vedligeholdelsen af vandløbet overgår fra kommunen til den/de enkelte bredejere langs vandløbet. Ved vedligeholdelse forstås blandt andet grødeskæring, oprensning, rensning af brønde, spuling, rodsækning af rør og udskiftning af enkelte rør. Vedligeholdelsen af rørlagte offentlige vandløb omfatter ikke hel eller delvis omlægning af rørledninger.

Omkostninger i forbindelse med en eventuel omlægning af rørene, som skyldes at rørene er gamle og nedslidte, påhviler bredejerne, uanset om vandløbet er offentligt eller privat. Omkostninger til projekter, der skal dæmme op for kapacitetsudfordringer og dermed forhindre oversvømmelser pga. øget nedbør, påhviler ligeledes bredejerne uanset om vandløbet er offentligt eller privat.

Som følge af et politisk fokus på at sikre opdaterede vandløbsregulativer, har administrationen igangsat arbejdet med regulativrevisioner. Det første led i en revision er at vurdere, om der er strækninger på det konkrete vandløb, som skal ændre klassifikation. Kriterierne for den nuværende klassificering af vandløbene i Faxe Kommune har ikke været ensrettet i de tre tidligere kommuner Rønnede, Fakse og Haslev. Efter kommunesammenlægningen i 2007 medfører det en ulighed i den service, som lodsejerne modtager fra Faxe Kommune.

Teknik & Miljøudvalget blev den 11. marts 2021 under punkt 44 orienteret om kriterier for, hvornår et vandløb skal være offentligt eller privat. Vandløbenes klassifikation vurderes ud fra den offentlige interesse efter et eller flere af følgende kriterier:

- Vandløb anlagt til særlige, private formål

- vandløb, der primært tjener til afvanding af private arealer
- vandløb, der primært tjener til afledning af spildevand fra få ejendomme

Faxe Å sideløb II og IIa

Faxe Å sideløb II og IIa er 520 meter, hvoraf 115 meter er rørlagt, og det har udløb i Faxe Å. Det rørlagte vandløb består af betonrør med en diameter mellem Ø200-300 mm, mens det åbne forløb har en bundbredde på 50 cm.

Vandløbets opland er 0,72 km², hvoraf 0 % er offentlige arealer. Hovedvægten af oplandet er intensive landbrugsarealer, som udgør over 80 % af oplandet.

Faxe Kommune har vedligeholdt vandløbet senest i 2024. Ved tilsyn i oktober fandt vi en mindre bundhævning foran rørudløb til åben strækning, og administrationen har derfor bestilt oprensning af dette. Når dette er udført bliver vandløbet således overdraget til de private bredejere i regulativmæssig stand.

Lodsejerdialog

Forslaget om nedklassificering har været i høring fra den 30. september til den 10. november 2024. I høringsperioden har administrationen inviteret lodsejerne til en fælles gennemgang af vandløbet.

Der er fire ejendomme, som er bredejere til vandløbet, og dermed skal overtage vedligeholdelsen ved en nedklassificering. Vi har modtaget et høringssvar fra én lodsejer, som har haft bemærkninger til dette vandløb samt til nedklassificeringen af sideløb I, som også behandles af Teknik & Miljøudvalget på dette møde.

Lodsejer er ikke imod en nedklassificering, men er bekymret for timingen, idet der er opstart af flere projekter på de omkringliggende arealer. Lodsejer er derfor bekymret for, om dette får en betydning for det vand, som vandløbet skal modtage i fremtiden. Høringssvar og administrationens svar til dette er vedlagt som bilag.

Lovgrundlag

Bekendtgørelse om klassifikation og registrering af vandløb og Vandløbsloven

Økonomiske konsekvenser

Nedklassificeringen vil medføre en mindre besparelse på driftsbudgettet for offentlige vandløb.

Sagen afgøres af

Teknik & Miljøudvalget.

Bilag

Bilag 1 - sideløb II og IIa

Bilag 2 - Hvidbog til Faxe Å sideløb I, II og IIa

Punkt 6: Beslutning om nedklassificering af sidevandløb III til Faxe Å

06.02.02-P19-2-23

Resumé

Administrationen foreslår, at det rørlagte vandløb Faxe Å sidevandløb III nedklassificeres til privat vandløb. Forslaget har derfor været i høring blandt de berørte bredejere langs vandløbet. Nedklassificeringen er et led i arbejdet med revision af kommunens vandløbsregulativer, og er med til at skabe et ensartet serviceniveau på vandløbsområdet på tværs af de tre tidligere kommunegrænser. Nedklassificeringen følger de kriterier, som Teknik & Miljøudvalget blev orienteret om på udvalgsrådet den 11. marts 2022.

Indstilling

Administrationen indstiller, at vandløbet Faxe Å sideløb III nedklassificeres fra offentligt til privat vandløb.

Beslutning

Godkendt, med bemærkning om at administrationen indgår i dialog med lodsejerne om mulige projekter.

Fraværende: Ingen.

Sagsfremstilling

Det er administrationens vurdering, at Faxe Å sideløb III ikke opfylder de opstillede kriterier for at være klassificeret som offentligt, idet vandløbet er anlagt til særlige formål, samt at det primært tjener til afledning af vand fra private arealer og ejendomme.

Faxe Kommune har beregnet afstrømningen i oplandet og hvor stor en del af afstrømningen, som kommer fra henholdsvis private og offentlige arealer. Her kan vi se, at knapt 6 % af afstrømningen stammer fra offentlige arealer.

I Faxe Kommune har vi flere vandløb, der er private rørlægninger med sammenlignelige dimensioner, opland og udledningsforhold fra enkeltejendomme. Faxe Å sideløb III er et eksempel på den forskel i klassificeringer, der har været i de tre tidligere kommuner, som medfører ulighed i Faxe Kommunes serviceniveau. Samlet set er der ikke offentlige afvandsinteresser tilknyttet strækningen, som kan begrunde, at vandløbet skal bibeholdes som offentligt.

Hvad betyder et vandløbs klassifikation og hvorfor skal det ændres?

Vandløb har altid været ejet af bredejerne, og ejerskabet er uafhængig af klassifikationen. Klassifikationen afgør vedligeholdelsesansvaret for vandløbet. Ved en ændring af et vandløbs klassificering fra offentligt til privat bortfalder kravet om regulativ, og ansvaret for vedligeholdelsen af vandløbet overgår fra kommunen til den/de enkelte bredejere langs vandløbet. Ved vedligeholdelse forstås blandt andet grødeskæring, oprensning, rensning af brønde, spuling, rodsækning af rør og udskiftning af enkelte rør. Vedligeholdelsen af rørlagte offentlige vandløb omfatter ikke hel eller delvis omlægning af rørledninger.

Omkostninger i forbindelse med en eventuel omlægning af rørene, som skyldes at rørene er gamle og nedslidte, påhviler bredejerne, uanset om vandløbet er offentligt eller privat. Omkostninger til projekter, der skal dæmme op for kapacitetsudfordringer og dermed forhindre oversvømmelser pga. øget nedbør, påhviler ligeledes bredejerne uanset om vandløbet er offentligt eller privat.

Som følge af et politisk fokus på at sikre opdaterede vandløbsregulativer, har administrationen igangsat arbejdet med regulativrevisioner. Det første led i en revision er at vurdere, om der er strækninger på det konkrete vandløb, som skal ændre klassifikation. Kriterierne for den nuværende klassificering af vandløbene i Faxe Kommune har ikke været ensrettet i de tre tidligere kommuner Rønnede, Fakse og Haslev. Efter kommunesammenlægningen i 2007 medfører det en ulighed i den service, som lodsejerne modtager fra Faxe Kommune.

Teknik & Miljøudvalget blev den 11. marts 2021 under punkt 44 orienteret om kriterier for, hvornår et vandløb skal være offentligt eller privat. Vandløbenes klassifikation vurderes ud fra den offentlige interesse efter et eller flere af følgende kriterier:

- Vandløb anlagt til særlige, private formål

- vandløb, der primært tjener til afvanding af private arealer
- vandløb, der primært tjener til afledning af spildevand fra få ejendomme

Faxe Å sideløb III

Faxe Å, sideløb III er rørlagt i hele dets længde på 1.041 meter, og det har udløb i Faxe Å. Det rørlagte vandløb består af betonrør med en diameter mellem Ø200-750 mm.

Vandløbets opland er 1,63 km², hvoraf 2,43 % af oplandet er offentlige arealer. Hovedvægten af oplandet er intensivt og ekstensivt landbrug, som er private. De udgør over 70 % af oplandet.

Faxe Kommune har løbende eftersat og vedligeholdt vandløbet. Vandløbet bliver således overdraget til de private bredejere i regulativmæssig stand.

Lodsejerdialog

Forslaget om nedklassificering har været i høring fra den 30. september til den 10. november 2024. I høringsperioden har administrationen inviteret lodsejere til en fælles gennemgang af vandløbet.

Der er fire ejendomme, som er bredejere til vandløbet, og dermed skal overtage vedligeholdelsen ved en nedklassificering. Vi har modtaget høringssvar fra en enkelt ejendom. Høringssvaret beskriver en bekymring for at få en øget vedligeholdelsesbyrde i forhold til opstrøms ejere, da vandløbet krydser denne lodsejers jord som en af de sidste inden udløb i Faxe Å. Derudover stilles der spørgsmål til den tidligere vedligeholdelse, rørets stand og beregningen for offentlige arealer i oplandet. Høringssvar og administrationens svar til dette er vedlagt som bilag.

Lovgrundlag

Bekendtgørelse om klassifikation og registrering af vandløb og Vandløbsloven.

Økonomiske konsekvenser

Nedklassificeringen vil medføre en mindre besparelse på driftsbudgettet for offentlige vandløb.

Sagen afgøres af

Teknik & Miljøudvalget.

Bilag

Bilag 1 - sideløb III

Bilag 2 - Hvidbog til Faxe Å sideløb III og IV

Punkt 7: Beslutning om nedklassificering af sidevandløb IV til Faxe Å

06.02.02-P19-2-23

Resumé

Administrationen foreslår, at det rørlagte vandløb Faxe Å sidevandløb IV nedklassificeres til privat vandløb. Forslaget har derfor været i høring blandt de berørte bredejere langs vandløbet. Nedklassificeringen er et led i arbejdet med revision af kommunens vandløbsregulativer, og er med til at skabe et ensartet serviceniveau på vandløbsområdet på tværs af de tre tidligere kommunegrænser. Nedklassificeringen følger de kriterier, som Teknik & Miljøudvalget blev orienteret om på udvalgsrådet den 11. marts 2022.

Indstilling

Administrationen indstiller, at vandløbet Faxe Å sideløb IV nedklassificeres fra offentligt til privat vandløb.

Beslutning

Godkendt, med bemærkning om at administrationen indgår i dialog med lodsejerne om mulige projekter.

Fraværende: Ingen.

Sagsfremstilling

Det er administrationens vurdering, at Faxe Å sideløb IV ikke opfylder de opstillede kriterier for at være klassificeret som offentligt, idet vandløbet er anlagt til særlige formål, samt at det primært tjener til afledning af vand fra private arealer og ejendomme.

Faxe Kommune har beregnet afstrømningen i oplandet og hvor stor en del af afstrømningen, som kommer fra henholdsvis private og offentlige arealer. Her kan vi se, at knapt 6 % af afstrømningen stammer fra offentlige arealer.

I Faxe Kommune har vi flere vandløb, der er private rørlægninger med sammenlignelige dimensioner, opland og udledningsforhold fra enkeltejendomme. Faxe Å sideløb IV er et eksempel på den forskel i klassificeringer, der har været i de tre tidligere kommuner, som medfører ulighed i Faxe Kommunes serviceniveau. Samlet set er der ikke offentlige afvandingsinteresser tilknyttet strækningen, som kan begrunde, at vandløbet skal bibeholdes som offentligt.

Hvad betyder et vandløbs klassifikation og hvorfor skal det ændres?

Vandløb har altid været ejet af bredejerne, og ejerskabet er uafhængig af klassifikationen. Klassifikationen afgør vedligeholdelsesansvaret for vandløbet. Ved en ændring af et vandløbs klassificering fra offentligt til privat bortfalder kravet om regulativ, og ansvaret for vedligeholdelsen af vandløbet overgår fra kommunen til den/de enkelte bredejere langs vandløbet. Ved vedligeholdelse forstås blandt andet grødeskæring, oprensning, rensning af brønde, spuling, rodsækning af rør og udskiftning af enkelte rør. Vedligeholdelsen af rørlagte offentlige vandløb omfatter ikke hel eller delvis omlægning af rørledninger.

Omkostninger i forbindelse med en eventuel omlægning af rørene, som skyldes at rørene er gamle og nedslidte, påhviler bredejerne, uanset om vandløbet er offentligt eller privat. Omkostninger til projekter, der skal dæmme op for kapacitetsudfordringer og dermed forhindre oversvømmelser pga. øget nedbør, påhviler ligeledes bredejerne uanset om vandløbet er offentligt eller privat.

Som følge af et politisk fokus på at sikre opdaterede vandløbsregulativer, har administrationen igangsat arbejdet med regulativrevisioner. Det første led i en revision er at vurdere, om der er strækninger på det konkrete vandløb, som skal ændre klassifikation. Kriterierne for den nuværende klassificering af vandløbene i Faxe Kommune har ikke været ensrettet i de tre tidligere kommuner Rønnede, Fakse og Haslev. Efter kommunesammenlægningen i 2007 medfører det en ulighed i den service, som lodsejerne modtager fra Faxe Kommune.

Teknik & Miljøudvalget blev den 11. marts 2021 under punkt 44 orienteret om kriterier for, hvornår et vandløb skal være offentligt eller privat. Vandløbenes klassifikation vurderes ud fra den offentlige interesse efter et eller flere af følgende kriterier:

- Vandløb anlagt til særlige, private formål

- vandløb, der primært tjener til afvanding af private arealer
- vandløb, der primært tjener til afledning af spildevand fra få ejendomme

Faxe Å sideløb IV

Faxe Å sideløb IV er rørlagt i hele dets længde på 655 meter, og det har udløb i Faxe Å. Det rørlagte vandløb består af betonrør med en diameter mellem Ø250-500 mm.

Vandløbets opland er 2,08 km², hvoraf 2,33 % er offentlige arealer. Hovedvægten af oplandet er intensivt og ekstensivt landbrug, som er private. De udgør over 65 % af oplandet.

Faxe Kommune har løbende efterset og vedligeholdt vandløbet. Ved tilsyn i oktober 2014 blev der observeret enkelte vedligeholdelsesbehov i en samlebrønd og et tracé, som er blevet genåbnet. Administrationen har derfor bestilt oprensning af dette. Når vedligeholdelsen er udført bliver vandløbet således overdraget til de private bredejere i regulativmæssig stand.

Lodsejerdialog

Forslaget om nedklassificering har været i høring fra den 30. september til den 10. november 2024. I høringsperioden har administrationen inviteret lodsejer til en fælles gennemgang af vandløbet.

Der er fire ejendomme, som er bredejere til vandløbet, og dermed skal overtage vedligeholdelsen ved en nedklassificering. Vi har modtaget høringssvar fra en enkelt ejendom, som er det samme høringssvar, der er beskrevet i sagsfremstilling om nedklassificering af sideløb III. Høringssvaret beskriver en bekymring for at få en øget vedligeholdelsesbyrde i forhold til opstrøms ejere, da vandløbet krydser denne lodsejers jord som en af de sidste inden udløb i Faxe Å. Derudover stilles der spørgsmål til den tidligere vedligeholdelse, rørets stand og beregningen for offentlige arealer i oplandet. Høringssvar og administrationens svar til dette er vedlagt som bilag.

Lovgrundlag

Bekendtgørelse om klassifikation og registrering af vandløb og Vandløbsloven.

Økonomiske konsekvenser

Nedklassificeringen vil medføre en mindre besparelse på driftsbudgettet for offentlige vandløb.

Sagen afgøres af

Teknik & Miljøudvalget.

Bilag

Bilag 1 - sideløb IV

Bilag 2 - Hvidbog til Faxe Å sideløb III og IV

Punkt 8: Beslutning om udlicitering af naturpleje med dyrehold

01.05.11-G01-2-24

Resumé

I budget 2024 blev det besluttet at udlicitere afgræsning af kommunale naturarealer. De kommunale får er nu afhændet og sideløbende er plejebehovet for arealer kortlagt ud fra nutidens anbefalinger fra Naturstyrelsen.

I denne sag skal udvalget beslutte vilkårene for kommende udbud.

Indstilling

Administrationen indstiller, at

1. naturpleje ved afgræsning af kommunale beskyttede naturområder fremover udbydes på kommunens hjemmeside.
2. der i afgørelsen af udbuddet foretrækkes robuste racer af kvæg og heste. Får ønskes kun til bekæmpelse af bjørneklo.
3. det i afgørelsen af udbuddet foretrækkes dyreholdere med dokumenteret erfaring med naturpleje.
4. der i afgørelsen af udbuddet foretrækkes helårsgræsning (hvis det er praktisk muligt på arealet).
5. administrationen kan indgå forpagtningsaftaler om yderligere kommunale arealer på vilkår som overnævnte.

Beslutning

Godkendt, med bemærkning om, at punkt 1 ændres, således at alle kommunale naturområder omfattes.

Fraværende: Ingen.

Sagsfremstilling

Det blev som en del af budget 2024 besluttet at udlicitere afgræsning af kommunale naturarealer. Der har hidtil gået får og lam på en del kommunale arealer, hvilket startede som bekæmpelse af bjørneklo men har været videreført som naturpleje.

Formålet er naturpleje

Arealer der er beskyttet efter naturbeskyttelseslovens §3, f.eks. enge som kan være rige på plantearter til glæde for fugle, padder, dyr og mennesker der har lyst til at gå en tur i det grønne. En offentlig ejer af et sådan areal er forpligtet til at vedligeholde arealet, så det forbliver den beskyttede naturtype f.eks. eng. Et engareal må således ikke springe i skov, men skal holdes lysåbent som ved naturlig græsning på bondelandets overdrev.

Dyrearter

Får er ikke den foretrukne dyreart til naturpleje af §3 engarealer, da de foretrækker at spise blomster frem for græs. Det er en fordel når man har bjørneklo på et areal, men ikke hvis man ønsker at orkideer går i blomst og spreder frø.

Kvæg og heste foretrækker i højere grad at spise det søde græs end de bitre blomster. Hvis der er mange dyr på arealet, spiser de dog al vegetationen, derved kommer der ingen blomster, så naturafdelingen har anslået et passende græsningstryk ud fra erfaringstal. Yderligere information kan fås på hjemmesiden mst.dk/borger/natur-og-fritid/natur-og-biodiversitet/naturplejeguiden/3-beskyttet-areal

Vilde dyr spiser naturligt af vegetationen året rundt og har først spist op hen af foråret, så det ideale naturpleje vil være helårsgræsning. Men det er vanskeligt på små arealer at tilbyde dyrene nok variation og ly.

Forpagtning eller græsningsaftale

Der kan være fordele ved både en forpagtning og en græsningsaftale.

Som forpagter overtager man ansvaret for alt i forbindelse med driften af areal, herunder hegning og vand. Der kan søges areal/EU tilskud til arealer man er ejer eller forpagter af, hvilket kan udgøre den egentlige indkomst ved afgræsning. Information om tilskud kan ses på https://lbst.dk/Media/638555025545368946/Vejledning_om_tilskud_til_Pleje_af_graes_og_naturarealer_tilsagnstype_68_og_69_2024_juli.pdf

En græsningsaftale er, som navnet antyder, en aftale hvor dyreejeren udelukkende står for afgræsningen, men kommunen selv agerer jordejer og står for hegning, eventuel ansøgning om areal/EU støtte osv.

Kommunen har forpagtningsaftaler på de landzonearealer, der drives af landmænd som planteavl. Administrationen anbefaler at videreføre denne praksis på arealer med afgræsning, så dette også bliver med forpagtningsaftaler.

Tildelingsmodel

Formålet med aftalen er at få arealerne naturplejet. Da markedet ikke er kendt, lægges der derfor op til en tildelingsmodel, hvor udgangspunktet er en forpagtningsafgift på nul kroner.

For at få så god naturpleje som muligt gratis, foreslår administrationen en tildelingsmodel baseret på kvalitet af naturplejen: For et givet areal vil en dyreejer med robuste racer af kvæg og/eller heste blive foretrukket, frem for en dyreejer der udelukkende tilbyder græsning med får. Hvis der

er flere interesserede dyreejere med kvæg og/eller heste, foretrækkes dyreholdere med dokumenteret erfaring med naturpleje. Hvis der stadig er flere interesserede bydere foretrækkes den dyreejer, der tilbyder helårsgræsning (hvis det er praktisk muligt på arealet).

Først hvis der er lighed mellem flere bydere i forhold til førnævnte, ønsker kommunen at afgøre det ved at dyreejerne byder et økonomisk beløb for forpagtningen.

Rekreativ værdi af dyr og natur

De her omhandlede arealer ligger bynært og bruges rekreativt af borgerne. Hvor der tidligere har gået får, har mange mennesker været vant til at færdes frit på arealet og nydt samværet med dyrene. Det har både dyr og mennesker været vant til.

Når der kommer nye dyr på arealet, skal man være mere varsom med færdsel i folden. I det mindste til dyrene er faldet til og man lærer hinandens kropssprog og grænser. Hvis der skal anlægges nye stier eller rekreative opholdssteder for at borgerne kan nyde at se dyrene i naturen, skal det indgå i det kommunale budget og ikke påhvile forpagteren.

Lovgrundlag

Naturbeskyttelsesloven.

Økonomiske konsekvenser

Der er ingen økonomiske konsekvenser.

Sagen afgøres af

Teknik & Miljøudvalget.

Bilag

Arealer til afgræsning

Bilag 2 - Kommunal matrikel med beskyttede naturtyper

Punkt 9: Godkendelse af skitseprojekt og bæredygtighedsplan vedr. udvidelse af daginstitutionen Dalby Børnehus samt fremrykning af bevilling fra 2026 til 2025

82.06.04-P20-1-24

Resumé

I denne sag skal Teknik & Miljøudvalget tage stilling til skitseprojekt og sagsspecifik bæredygtighedsplan for udvidelse af Dalby Børnehus. Projektet udvider institutionen og samler bygningsmassen så denne efterfølgende udgør en samlet bygning, som har bedre indretning og liggehal. Skitseprojektet, som har været gennem brugerinddragelse i institutionen, danner grundlaget for projektering af myndighedsprojekt og udbudsprojekt. Der lægges op til at projektet udbydes i hovedentreprise. Projektet er skønnet til 11 mio. kr.

I denne sag skal Byrådet tage stilling til at fremrykke sidste del af bevillingen til udvidelsen af Dalby Børnehus fra 2026 til 2025 sådan som Økonomiudvalget besluttede på møde 20. november 2024 pkt. 207. Fremrykningen af bevillingerne betyder at projektet med udvidelsen kan gennemføres i 2025, med opstart af byggeriet i sommeren 2025.

Indstilling

Administrationen indstiller, at

1. Teknik & Miljøudvalget godkender skitseprojektet, som grundlag for myndighedsprojekt og udbudsprojekt og at projektet udbydes i hovedentreprise
2. Teknik & Miljøudvalget godkender sagsspecifik bæredygtighedsplan med fokus på klima- og miljømæssig, social og økonomisk bæredygtighed.
3. Byrådet godkender fremrykning af det resterende rådighedsbeløb på 7 mio. kr. fra 2026 til 2025, til udvidelse af Dalby Børnehus og at rådighedsbeløbet samtidig frigives.

Beslutning

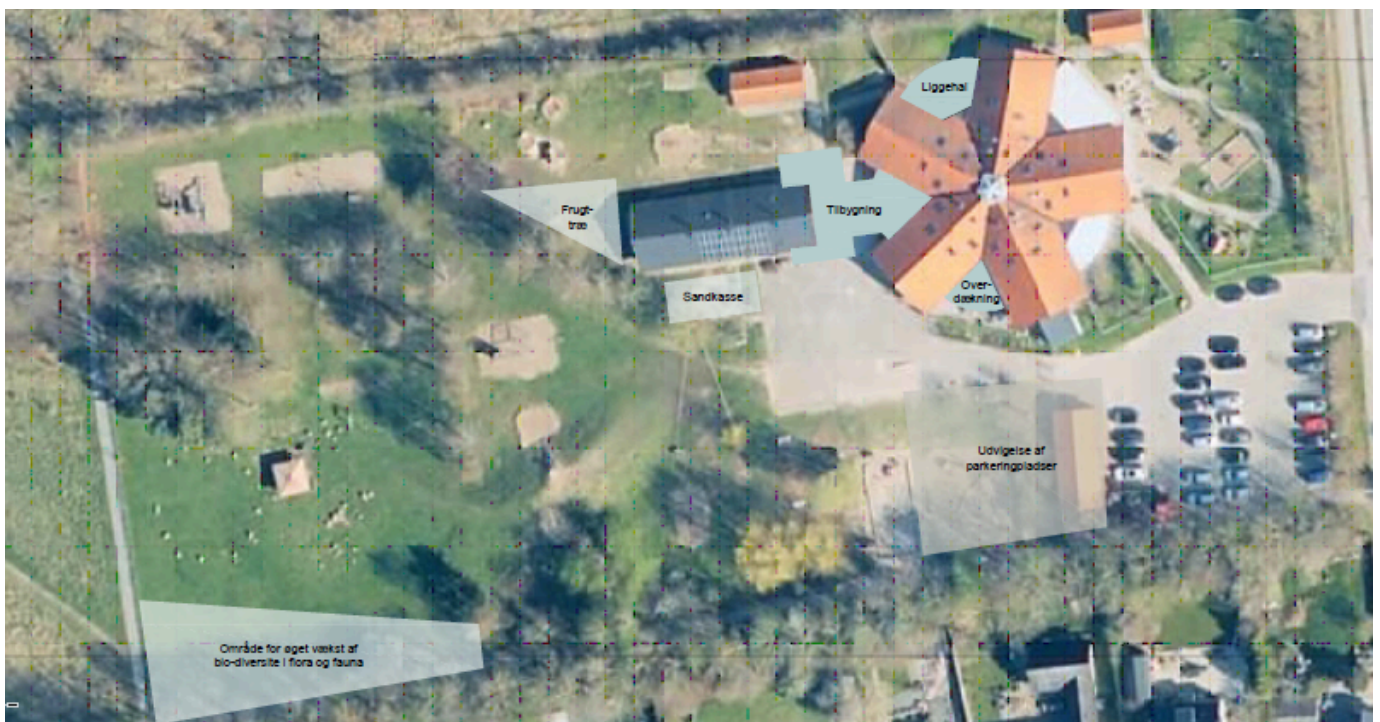
Ad. 1 og 2 godkendt.

Ad. 3 anbefales.

Fraværende: Ingen.

Sagsfremstilling

Beskrivelse af den foreslåede løsning



Som det fremgår på ovenstående situationsplan sammenbygges stjernebygningen og bjælkehytten med en tilbygning på 195 m², som kommer til at indeholde overdækket ankomstareal, kontor og personalerum, toiletter samt gangarealer.

Den eksisterende stjernebygning ombygges så der etableres to nye børnegrupperum, garderober og toiletter samt tilbygges liggehal på 74 m².

Som det fremgår af den sagsspecifikke bæredygtighedsplan er der i projektet fokus på indeklima:

- termiske forhold som bl.a. handler om man føler sig kold eller varm,
- atmosfæriske forhold, som handler om luftens kvalitet og iltindhold som bl.a. sikres med ventilation
- akustiske forhold, som bl.a. handler om hvordan lyden spredes og absorberes
- optiske forhold, som bl.a. handler om at sikre dagslys, men også at have mulig for afskærmning.

Der er endvidere fokus på tilgængeligheden og mulighederne for personer med nedsat funktionsevne.

Herudover laves der sandkasse ved bjælkehytten og etableres grønne elementer på grunden i form af frugttræer og område for biodiversitet. Se bilag som viser skitseprojektet samt sagsspecifik bæredygtighedsplan.

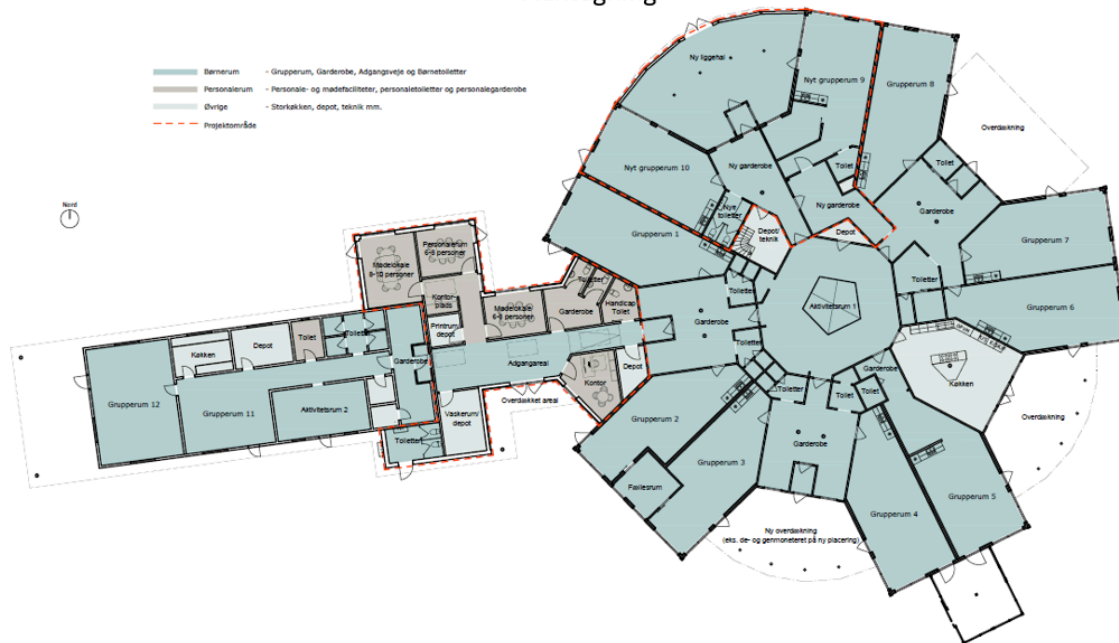
P-pladsen udvides.

Der har været brugerinvolvering med daginstitutionen af to omgange og det er denne sammenbyggede løsning med liggehal, som institutionen synes er bedst.

Se bygningsdetaljer på nedenstående plantegning.

Projektforslag: Dalby Børnehuse - tilbygning

Plantegning



November 2024

Kapacitet

Denne nye skitseindretning giver ca. 725 børnem², hvilket giver plads til det antal børn, som ifølge prognoserne skal passes i Dalby Børnehuse. Baseret på kvalitetsniveau B som fordrer 4,5 m² børneareal pr. vuggestuebarn og 3,5 m² børneareal pr. børnehavebarn.

Prognosetal fra Børn & Læringsudvalgets møde 26. september 2024 pkt. 120.

År 2025: behov for 195 pladser

År 2026: behov for 191 pladser

År 2027: behov for 193 pladser

År 2028: behov for 187 pladser

Såfremt børnetallet stiger mere end prognosetallene og der bliver behov for yderligere kapacitet kan der for enden af Bjælkehytten udbygges med 218 m², hvori der kan etableres 2 børnegrupperum, 2 børnegarderober, 1 fordelingsrum, 2 toiletter, 1 handicaptoilet, 1 udetoilet og 1 teknikrum placeret på loftet. Heri kan være 35 børnehavebørn i kvalitetsniveau B.

Procesplan for projektet med udvidelse af Dalby Børnehus

1. Brugerinvolvering 2. kvartal 2024.
2. Skitseprojektering og sagsspecifik bæredygtighedsplan behandles politisk januar 2025.
3. Totalrådgiver, udbud 1. kvartal 2025.
4. Projektering og myndighedsgodkendelser 1. og 2. kvartal 2025.
5. Udbud af byggeopgaven 2. kvartal 2025.
6. Byggeri: 3. og 4. kvartal 2025.
7. Aflevering december 2025/ januar 2026.
8. Ibrugtagning januar 2026.

Tidligere politiske behandlinger

- Oktober 2023: Byrådet beslutter budget 2024 - 2027: 4 mio. kr. i 2024 og 4,5 mio. kr. i 2025 til kapacitetsudvidelse daginstitution Dalby. Der gives anlægsbevilling på 8,5 mio. kr.
- 5. marts 2024 pkt. 41: Teknik & Miljøudvalget forelægges skitseprojekt og bæredygtighedsplan for 8,5 mio. kr., projektet er grundet økonomien ej sammenbygget og uden liggehal. Udvalget udsætter behandlingen og sender til Børn og Læringsudvalget for belysning af eventuelle økonomiske konsekvenser.
- 7. marts 2024 pkt. 39: Børn & læringsudvalget bemærker at modellen ikke er fremtidssikret ift. fleksibilitet og kapacitetsudvikling, idet der ikke er planlagt en liggehal herudover sikring af optimale pædagogiske læringsmiljøer.
- 4. april 2024 pkt. 51: Børn & Læringsudvalget protokollerer supplerende bemærkninger: Med henvisning til nedenstående pædagogiske og økonomiske gevinster ved en sammenbygning og etablering af liggehal, anbefaler udvalget at der vælges en sammenbygning og etablering af liggehal.
- 30. maj 2024 pkt. 89: Byrådet godkender en tillægsbevilling på 2,5 mio. kr. i 2025 til udvidelsen af daginstitution i Dalby, som blev indarbejdet i det tekniske budgetforslag.
- Oktober 2024: Byrådet beslutter budget 2025 - 2028: 7 mio. kr. til kapacitetsudvidelse daginstitution i Dalby forskydes fra 2025 til 2026.

Lovgrundlag

Byggeloven.

Økonomiske konsekvenser

Projektet har samlet set et rådighedsbeløb og tilsvarende anlægsbevilling på 11 mio. kr. Rådighedsbeløbet ligger fordelt med 4 mio. kr. i 2024 og 7 mio. kr. i 2026. I denne sag søges de 7 mio. kr. som i budget 2025-28 er afsat i 2026 fremrykket til 2025, således at byggeriet kan påbegyndes allerede i sommeren 2025 og forhåbentlig stå klar til ibrugtagning omkring årsskiftet 2025/2026.

I 2024 er der indtil videre brugt knapt 0,1 mio. kr. og restbeløbet på 3,9 mio. kr. vil indgå som en del af overførselssagen fra 2024 til 2025, som fremlægges politisk i marts.

Fremrykningen af bevillingen fra 2026 til 2025, har betydning for kommunens likviditet, idet den øger kassetrækket med ca. 11 mio. kr. i 2025, som dog mindskes i tilsvarende 2026.

Sagen afgøres af

Skitseprojekt, udbudsform og bæredygtighedsplan godkendes af Teknik & Miljøudvalget.

Bevillinger godkendes af Byrådet.

Bilag

Bilag 1 - Dalby børnehuse - præsentation

Bilag 2 - Bæredygtighedsplan_2024.09.05

Bilag 3 - Notat vedr. brugerinddragelse_2024.09.05

Bilag 4 - Rumprogram_2024.09.05

Bilag 5 - 1-0-S1-ET - Plantegning_2024.09.05

Bilag 6 - 0-x-S1-TE - Situationsplan_2024.09.05

Bilag 7 - 2-x-S1-FO - Facadeopstalter_2024.09.05

Punkt 10: Godkendelse af regulativ for husholdningsaffald med ny indsamlingsordning for asbestaffald

07.01.00-P19-1-24

Resumé

Faxe Kommune arbejder på at indføre en henteordning for asbestaffald, hvor husstande fra den 1. april 2025 kan få afhentet op til 1 ton asbestaffald. Revideret forslag til regulativ for husholdningsaffald har derfor været i høring og udvalget skal nu tage stilling til den endelige godkendelse.

Indstilling

Administrationen indstiller, at Regulativ for husholdningsaffald vedtages med ikrafttrædelse 1. april 2025.

Beslutning

Godkendt.

Fraværende: Ingen.

Sagsfremstilling

AffaldPlus og administrationerne i de 6 ejerkommuner ønsker at indføre en henteordning for mindre mængder asbestaffald fra private husstande. Henteordningen vil give mindre risiko for spredning af asbeststøv (både ved husstanden, under transport og på genbrugspladserne), en bedre service for borgerne og en bedre kontrol med byggeaffaldet. Etableringen af henteordning for asbestaffald vil dermed understøtte udvalgets strategiske fokus på klimaplan.

Ordningen tåntænkes indført fra 1. april 2025, hvor alle husstande tilbydes at tilkøbe en såkaldt "big bag" til mindre mængder asbestaffald, som efter påfyldning afhentes af vognmand og transporteres direkte til deponi på miljøanlæg. Ordningen vil ikke blive tilbudt til erhverv.

Det er Faxe Kommunes Regulativ for husholdningsaffald, som fastsætter rammerne for affaldsordningerne i Faxe Kommune. Inden den nye asbestordning kan træde i kraft, skal et nyt Regulativ for husholdningsaffald derfor godkendes af Teknik & Miljøudvalget.

Ordningen fremgår af § 28 "Ordning for asbestaffald" i vedlagte udkast til Regulativ for husholdningsaffald.

Ordningen er nærmere beskrevet i vedlagte notat om henteordning for asbest.

Ordningen er brugerbetalt og gebyret opkræves af AffaldPlus i forbindelse med tilmelding til ordningen. Gebyr for afhentning af 1 stk. big bag er i 2025 på 375 kr., som allerede er indarbejdet i takstblad og budget 2025, under forudsætning af at ordningen besluttet.

Prisen dækker posens pris samt udgifter til vognmand. Udgiften til behandling dækkes via gebyret for genbrugspladsen, som i dag.

Andre ændringer

Der har i regulativet været mulighed for at blive fritaget for benyttelsespligten, hvis ejendomme har været ubenyttet i minimum 6 måneder. For at gøre muligheden mere tilgængelig ændres dispensationsmuligheden fra 6 til 1 måned.

Derudover er der foretaget mindre sproglige og tekniske justeringer af regulativet.

Høring

Regulativ for husholdningsaffald har været i høring i perioden 21. november 2024 til 23 december 2024. Der er indkommet et høringssvar, som var positivt over etablering af ordningen.

Videre forløb

Hvis Teknik & Miljøudvalget godkender indstillingen, bliver Regulativ for husholdningsaffald offentliggjort og ordningen vil være fungerende fra den 1. april 2025. Det har ikke været muligt af få ordningen etableret tidligere, da ikke alle kommuner kunne nå at godkende deres affaldsregulativer.

Lovgrundlag

Affaldsaktørbekendtgørelsen.

Affaldsbekendtgørelsen.

Økonomiske konsekvenser

Ingen økonomiske konsekvenser.

Sagen afgøres af

Teknik & Miljøudvalget.

Bilag

Bilag 1 - Udkast til Regulativ for husholdningsaffald med ny indsamlingsordning for asbestaffald

Bilag 2 - Notat om henteordning for asbest - Affaldplus

Punkt 11: Godkendelse af årlig opfølgning på Sundhedspolitik 2021-2025

29.00.00-P20-1-22

Resumé

Sundhedspolitikken 2021-2025 blev godkendt af byrådet den 25.11.2021, jf. Byråd 25.11.2021, pkt. 203. I den forbindelse blev det besluttet, at der skal udarbejdes en årlig opfølgning til fagudvalg og Byråd.

Denne sag er opfølgningen for 2024. Fagudvalgene skal forholde sig til deres områdes specifikke bilag vedlagt denne sag.

Indstilling

Administrationen indstiller, at opfølgningen godkendes.

Beslutning

Godkendt.

Fraværende: Ingen.

Sagsfremstilling

I perioden 8.-14. januar 2025 skal fagudvalgene behandle opfølgningen på Sundhedspolitikken på deres områder for år 2024. Denne sag ligger identisk på fagudvalgenes dagsordener i januar. Opfølgningen på Sundhedspolitikken er vedlagt som bilag for hvert fagudvalg. Nyeste status for 2024 er fremhævet med gul markering.

Sundhedspolitikken 2021-2025

Byrådets vision er at styrke borgernes rammer for et godt og sundt liv og samtidig forebygge med tidlig indsats. Sundhedspolitikken indeholder mål for borgernes sundhed, som skal være med til at gøre de sunde valg nemmere i dagligdagen og gennem hele livet. For eksempel ved at skabe sunde rammer i nærmiljøet ved anlæggelse af cykelstier, legepladser, indførelse af røgfri udearealer, adgang til sund mad og forskellige indsatser til at løfte den mentale sundhed. Sundhedspolitikken indeholder seks overordnede mål for en bedre sundhed i Faxe Kommune. Fagudvalgene har ikke nødvendigvis indsatser inden for alle temaer.

De overordnede mål i Sundhedspolitikken er:

1. Færre rygere og brugere af tyggetobak og snus
2. Fysisk aktivitet, fællesskab og velvære
3. Mindre alkohol og nul stoffer
4. Styrket mental sundhed
5. Mad og gode måltider
6. Sammenhæng i det nære sundhedsvæsen og den sundhedsfaglige indsats

Status på indsatser i 2024

Der er på tværs af de forskellige fagområder arbejdet med en række nye initiativer og indsatser, der skal understøtte realiseringen af målene i sundhedspolitikken. Nedenfor er der gengivet et udsnit af disse initiativer og indsatser:

- Pædagogisk Psykologisk Rådgivning er i fuld gang med at implementere let tilgængeligt behandlingstilbud til børn og unge i psykisk mistrivsel. Der arbejdes med fire spor, som en del af implementering af det nye kommunale behandlingstilbud:
 - Få styr på angsten
 - Når bekymring eller tristhed fylder for meget
 - Når uro, opmærksomhed og impulsivitet er en udfordring (forældreпилoterne)
 - Når svære følelser fører til selvskaide

Der bliver også på sigt mulighed for særlig tilrettelagte forløb, og tilbudsviften udvikles over årene. Let tilgængeligt behandlingstilbud forventes fuld implementeret ved udgangen af 2025.

- Dagtilbuddene har i 2024 fået tildelt penge til renovering og nyetablering af legepladser. Etablering af de bevilgede legepladstiltag er gennemført.
- Kultur, Frivillighed & Borgerservice, Sundhedsfremme, GIS, Plan & Miljø samt Center for Ejendomme er i gang med at udarbejde et opdateret kort over steder i kommunen, som er særligt egnede til bevægelse naturen.
- I 2023 blev der udviklet en vision for en naturskøn og sammenhængende vandrerute fra Faxe Ladeplads til Karrebæksminde. Finansieringen til første del af realiseringen af den 100 km lange vandrerute er fundet med midler fra Faxe Kommune, Næstved Kommune og Dansk Kyst- og Naturturisme. I første omgang vil der blive arbejdet med teststrækninger, involvering af lodsejere og fortællinger, der skal binde ruten sammen. Arbejdet med vandreruten vil ske i et tæt frivilligt samarbejde med lodsejere langs ruten med opstart i efteråret 2024 og forventes etableret i løbet af 2025.
- Etablering af forløbet ”UngeBasen”, som er for aktivitetsparate unge, hvor der er fokus på fysiske aktiviteter, samt kost, misbrug, hverdagsmestring og vaner kombineret med et ressourceblik på understøttelse videre i uddannelse eller job.
- Fra 2024 samarbejder Banebryderne med Faxe Musikskole og Vibeengsskolen om projektet ”Forebyggelse i Musikalske fællesskaber”. Formålet er at udvikle og facilitere fællesskaber med musik som bærende element for psykisk sårbare børn, unge og voksne, som derigennem kan forbedre trivslen hos de mange børn, unge og voksne, som har vanskeligt ved at indgå i uddannelses – og arbejdsfællesskaber, og som oftest ikke benytter kommunens kulturtilbud.
- Alle kommunale plejehjem og kantiner har opnået det Økologiske Spisemærke af bronze og arbejder på at øge økologiandelen yderligere. Centeret deltager i 2024 i et projekt i samarbejde med Økologisk Landsforening og Haaning & Merrald om økologioplægning uden merudgift.

Videre politisk proces

Som koordinationsudvalg har Senior & Sundhedsudvalget det politiske ansvar for den tværgående opfølgning på Sundhedspolitikken. Når alle fagudvalg har behandlet opfølgningen på områdernes indsatser, samles disse til en tværgående opfølgning. Den tværgående opfølgning præsenteres for Senior & Sundhedsudvalget den 5. februar 2025 forud for Byrådets endelige behandling den 27. februar 2025.

Økonomiske konsekvenser

Ingen økonomiske konsekvenser.

Sagen afgøres af

Teknik & Miljøudvalget.

Bilag

Bilag 1 - til Teknik & Miljøudvalget - Center for Plan & Miljø

Bilag 2 - til Teknik & Miljøudvalget - Center for Ejendomme

Bilag - Sundhedspolitik 2021-2025 - tilrettet jan. 2023

Punkt 12: Orientering om at lokal afledning af regnvand (LAR-løsning) ved stianlæg på Lysholm Alle ikke anbefales grundet dårligt nedsvivningspotentiale

05.04.06-P20-5-24

Resumé

Denne sag orienterer om, at det ikke anbefales at arbejde med lokal afledning af regnvand (LAR) når der skal projekteres cykelsti på Lysholm Alle, som Faxe Kommune har søgt og fået tilsagn om statsstøtte til.

Området under Lysholm Alle er ikke særlig velegnet til lokal afledning af regnvand (LAR) grundet lerjord, som betyder at det kræver ekstra store volumener og dermed udgravninger, hvis det skal virke. Tværprofilen på Lysholm Alle giver ikke mulighed for at etablere større udgravninger og indsnævring til LAR i forbindelse med stiprojektet og der er i forvejen vejafvandingsystem til regnvandet.

Indstilling

Administrationen indstiller, at orienteringen tages til efterretning.

Beslutning

Taget til efterretning.

Fraværende: Ingen.

Sagsfremstilling

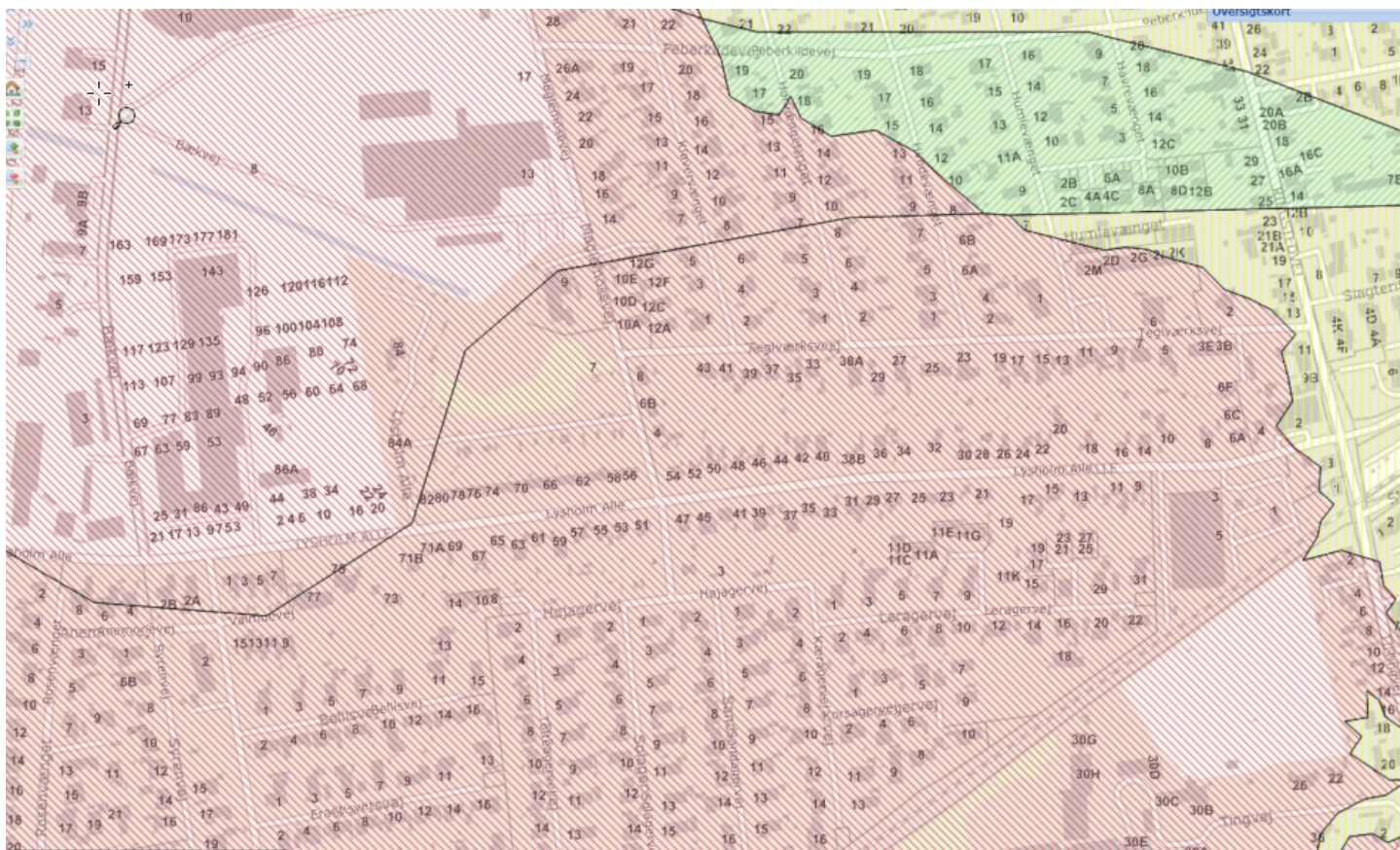
Teknik & Miljøudvalget stillede spørgsmål, på deres møde 24. september 2024 pkt. 141, om mulighederne for LAR-løsninger i forbindelse med anlæg af cykelstier på Lysholm Alle.

Administrationen har været i dialog med Faxe Forsyning om mulighederne for LAR-løsninger og det vurderes ikke, at LAR-løsninger er egnede til at indarbejde på Lysholm Alle.

Det vil blive relativt svært og dyrt at anvende LAR-løsninger i dette projekt fordi der ikke er plads til at etablere vejbede på begge sider langs det meste af vejen, som vurderes at være den mest omkostningseffektive LAR-løsning. Samtidig vil arbejdet med en cykelsti normalt ikke omfatte hele vejen og begge fortove, da arbejdsarealet oftest vil være begrænset til selve cykelstien som skal etableres.

Grundlæggende er det også vigtigt at nævne, at der er lerjord under Lysholm Alle som ikke er særlig velegnet til nedsvivning af regnvand. Det er muligt, men det kræver ekstra store volumener og dermed større udgravninger, hvis det skal virke.

Kort over nedsvivningspotentiale – Lysholm Alle vises som rødt skraveret = dårligt nedsvivningspotentiale:



Økonomiske konsekvenser

Ingen økonomiske konsekvenser.

Sagen afgøres af

Teknik & Miljøudvalget.

Punkt 13: Meddelelser

00.01.00-P35-9-24

Meddelelser

- Andel Lumen har i sommer meddelt, at de gradvist afvikler deres aktiviteter inden for vejbelysning. Beslutningen er blandt andet foranlediget af flere års markedsmæssige udfordringer, som har påvirket deres driftsgrundlag negativt. Desuden frasælger de andre dele af selskabets aktiviteter. Kort fortalt betyder det, at Andel Lumen nu går ind i en afviklingsfase og indenfor en overskuelig fremtid vil lukke. Beslutningen har konsekvenser i og med at Faxe Kommune og Andel Lumen har driftskontrakt vedr. drift og vedligeholdelse af vejbelysning og sportspladsbelysning i Faxe Kommune. Kontrakten løber frem til 31. januar 2026. Faxe Kommune har optionsmulighed for forlængelse frem til 31. januar 2028. Der pågår pt. drøftelser med Andel Lumen om forholdet og konsekvenserne og der udarbejdes politiske sager til kommende møder i 2025.
- Region Sjælland har sendt ny Råstofplan 2026 i indledende offentlig høring. Der er i høringsmaterialet ikke nogen ændringer i forhold til graveområderne i Faxe Kommune.
[Materialet kan læses her](#)
- Administrationen har været i dialog med Movia omkring de mange henvendelser vi har modtaget i forbindelse med implementering af Skole-Nærbus i stedet for traditionel skolebuskørsel på linjerne 265 og 266.

Movia har dels været i kontakt med skolerne, dels trukket data fra bestillingssystemet om de problemer, som nogle forældre er støt på, når de har skullet bestille. Problemerne kan grundlæggende deles i tre kategorier:

- - Forældre der forsøger at bestille fra et stoppested som skolenærbusen ikke betjener. Forælderen skal i stedet bestille fra et nærliggende stoppested (hvor eleven også tidligere steg af og på). Der ligger kortmateriale på Aula med stoppestederne på de tre morgenlinjer. Movia har kontaktet/kontakter de forældre, der har oplevet dette, og hjulpet/hjælper med deres bestilling.
- - Forældre der søger efter afgang med nærbusen, der ankommer til skolen tidligere end det planlagte ankomsttidspunkt med skolenærbusen. Ankomsttider er aftalt med skolerne, så der er tilstrækkelig tid til at nå fra stoppestedet til klasselokalerne. Movia har kontaktet/kontakter de forældre, der har søgt efter en tidligere ankomsttid og orienteret dem om, at børnene vil være fremme i god tid. Hvis de har ønsket det, har Movia hjulpet med bestilling.
 - Forældre, der ikke er blevet tilbudt en tur med skolenærbusen overhovedet. Der har ligget en blokering i systemet der har gjort, at forælderen ikke er blevet tilbudt plads på skolenærbusen. Blokeringen er identificeret og fjernet, så dette ikke sker fremadrettet. Movia har kontaktet/kontakter de forældre, der har oplevet dette, og hvis de har ønsket/ønsker det, har Movia hjulpet/hjælper med bestilling.

Disse problemstillinger er alle til at løse, og Movia melder om en god dialog med forældrene. Der kan være forældre, der først forsøger at bestille i løbet af den kommende weekend, og Movia har derfor to medarbejdere, der undersøger statistikkerne søndag aften for at se om der er nogle, der ikke har fået den rejse de skulle, og ringer ud til dem. Operatøren underrettes om hvilke stoppesteder, der mangler bookinger fra, så de kan stoppe ved disse stoppesteder alligevel og børnene kan komme i skole. Ditobus har nogle overordentlig engagerede chauffører som kender eleverne, så her forventes ingen problemer.

Movia har et beredskab med to flextrafikbiler til at forstærke driften og give større kapacitet. Den ene indgår i den almindelige bestilling af skoleture. Den anden er fuldstændig "håndholdt", og kan sættes ind efter behov, og redde eventuelle nødsituationer. Movia har fuld fokus på at sikre, at alle skolebørn kommer til og fra skole.

Movia og administrationen holder opfølgingsmøder hver morgen kl. 9.00, hvor eftermiddagskørslen foregående dag og samme morgens kørsel evalueres. Det betyder, at systemet vil kunne justeres fra dag til dag.

Ud over det materiale der er lagt på Aula, kan man også gå ind på Movias hjemmeside, hvor spørgsmål og svar vedrørende skolebuskørsel med Nærbus er beskrevet.

Det findes her: [Link til Movias FAQ](#)

Beslutning

- Eli Jacobi Nielsen (O) spurgte til status på anlægsplan for fortove i Karise.
- Administrationen orienterede om, at Danmarks Naturfredningsforening har klaget over fredningsnævnets afgørelse angående Denderup Vænge.
- Administrationen orienterede om, at Movia har fokus på at opstartsvanskeligheder med Skole-Nærbus håndteres, så der bliver ro omkring den fremadrettede drift.
- Erik Rasmussen (V) spurgte til status på verserende jordforurening.
- Administrationen orienterede om, at Indledende kystbeskyttelsesrapport, for Faxe Ladeplads Øst nu er i høring til den 16. februar 2025.

Fraværende: Ingen.

Punkt 14: Lukket: Lukkede meddelelser

00.01.00-P35-9-24

Punkt 15: Digital godkendelse af referat

00.01.00-P35-9-24

Beslutning

Godkendt.

Fraværende: Ingen.