

REFERAT Beskæftigelsesudvalget (ophørt 31/12 2017) d. 21-09-2015

Mødedato Mandag d. 21. september 2015 kl. 15:00

Mødested Mødelokale 1, Industrivej 2, Rønnede

Indholdsfortegnelse

Godkendelse af dagsorden.....	3
Ledighedsstatus og opfølgning på Beskæftigelsesplan 2015.....	5
Temadrøftelse: Beskæftigelsesplan 2016.....	10
Status på flygtningeområdet.....	13
Boligplacering af flygtninge.....	16
Decisionsskrivelser vedrørende revisionsberetning for regnskabsåret 2013.....	18
Meddelelser.....	20
Meddelelser - lukket punkt.....	22

Punkt 50: Godkendelse af dagsorden

00.01.00-A00-6-15

Godkendelse af dagsorden

BESLUTNING

Godkendt.

Kurt Munck deltog ikke i behandlingen af dette punkt.

Punkt 51: Ledighedsstatus og opfølgning på Beskæftigelsesplan 2015

00.01.00-P05-1-15

Bilag

d47c653f-d35a-4ed2-adeb-1634b0a185bc

Opfølgning september 2015

b62a3478-aa31-4ee9-a231-868972e416b6

e91ec3b9-e63c-448e-8546-7e1482ba6a2d

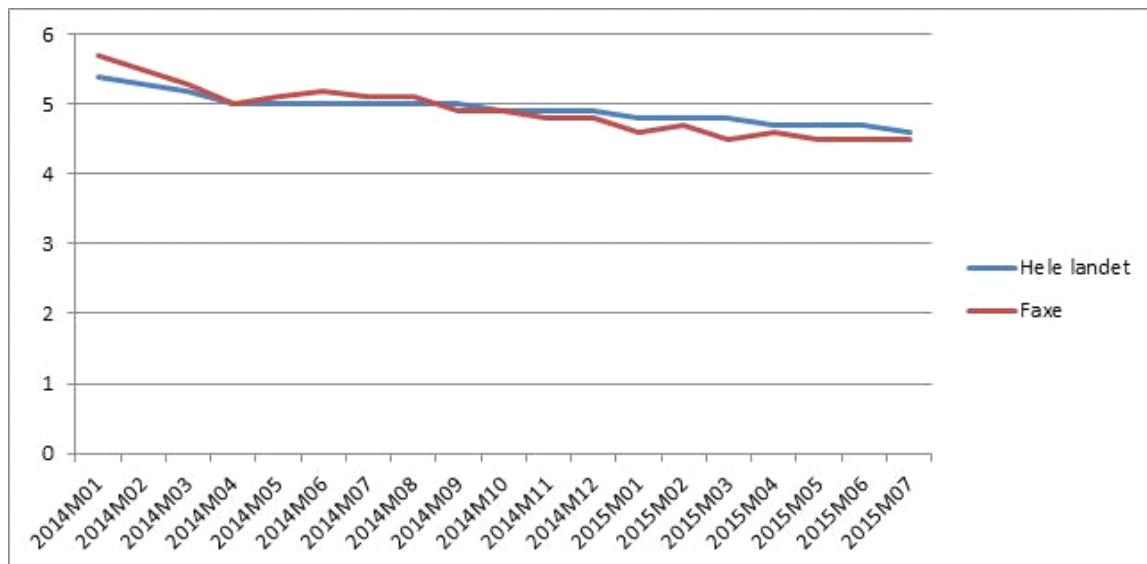
Ledighedsstatus og opfølgning på Beskæftigelsesplan 2015

Sagsfremstilling

Center for Familie, Social & Beskæftigelse orienterer i denne sag om udviklingen i ledigheden i Faxe Kommune og følger op på Beskæftigelsesplanen for 2015.

Fuldtidsledige

Seneste opgørelse fra juli 2015 viser, at andelen af fuldtidsledige i Faxe Kommune i juli lå på 4,5 pct. sammenlignet med 4,6 pct. på landsplan. Antallet af ledige har dermed været stabilt hen over sommerperioden og ligger forsat under landsgennemsnittet, som det fremgår af grafen nedenfor.

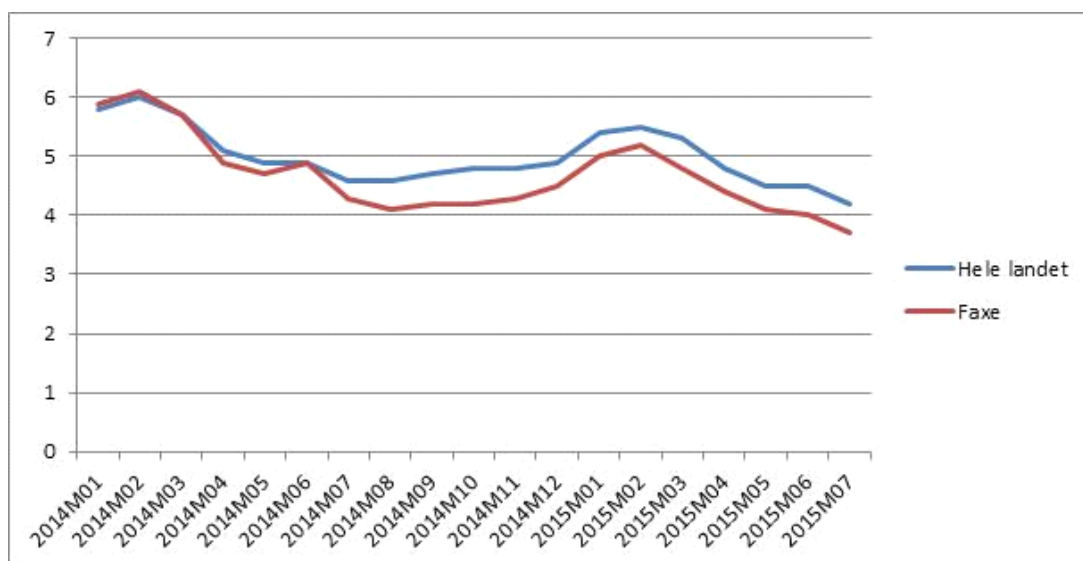


Kilde: Danmarks statistik, AUS08 d. 1. september 2015

Sæsonkorrigerede ledige efter sæsonkorrigerering og faktiske tal, område og tid

Forsikrede ledige

Der er sket et markant fald i andelen af forsikrede ledige i Faxe Kommune. Seneste opgørelse fra juli 2015 viser, at andelen af forsikrede ledige er på 3,7 pct., der er dermed sket et fald på 0,7 procentpoint sammenlignet med niveauet for april 2015. Ses der på niveauet på landsplan ligger Faxe Kommune 0,5 procentpoint under, hvilket også fremgår af grafen neden for. Faxe Kommune har siden juli 2014 haft en lavere ledighed blandt forsikrede ledige end gennemsnittet for resten af landet.



Kilde: Danmarks statistik, AUP03 d. 1. september 2015

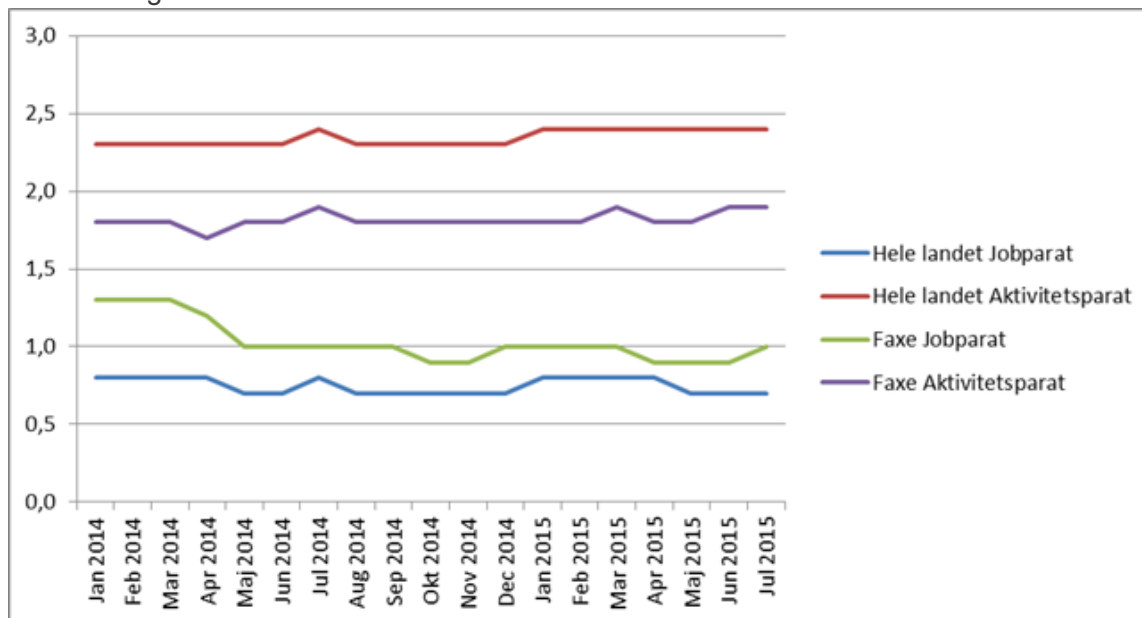
Fuldtidsledige i pct. af samtlige forsikrede (foreløbige) efter køn, alder, område og tid.

Kontanthjælpsmodtagere fordelt på jobparate og aktivitetsparate

Grafen herunder viser andelen af fuldtidspersoner på kontanthjælp i pct. af arbejdstyrken (16-66 år) fordelt på jobparate og aktivitetsparate personer med tilknytning til arbejdsmarkedet. De to øverste kurver viser de aktivitetsparate og de to nederste kurver viser de jobparate kontanthjælpsmodtagere i henholdsvis Faxe og hele landet.

Grafen viser, at andelen af aktivitetsparate kontanthjælpsmodtagere er lavere i Faxe Kommune sammenlignet med landsgennemsnittet. Udviklingen har været stabil i perioden, idet niveauet som det ses kun har svinget med 0,1 pct. point, hvilket også kan tilskrives statistiske usikkerheder.

Andelen af jobparate kontanthjælpsmodtagere i Faxe ligger 0,3 procentpoint over landsgennemsnittet. Grafen viser, at der er sket en stigning i sommermånederne hvilket sandsynligvis hænger sammen med at denne måling ikke er sæsonkorrigeret.



Kilde: Jobindsats.dk

Opfølgning på Beskæftigelsesplanen 2015

Opfølgning på ministerens beskæftigelsesmål 2015

Tabellen nedenfor viser den seneste udvikling i ministermålene for 2015. I de tre sidste mål sammenlignes Faxe Kommunes resultat med resultaterne for de øvrige kommuner i klynge 4. Klynge 4 består af i alt 14 kommuner: Billund, Middelfart, Ringsted, Ringkøbing-Skjern, Herning, Kolding, Ikast-Brande, Hvidovre, Silkeborg, Herlev, Frederikssund, Køge, Albertslund og Faxe Kommuner.

Ministermål		Resultater Faxe Kommune
1	Flere unge skal have en uddannelse	<p>Seneste opgørelse fra april 2015 viser, at andelen af unge mellem 16 og 29 år, som har påbegyndt en uddannelse i Faxe Kommune i årets første 4 mdr. i gennemsnit ligger på 2,95 pct. Ud af de 14 kommuner i klyngen ligger Faxe Kommune på 3. pladsen overhalet af Silkeborg og Ringsted. Til sammenligning er niveauet i Ringsted på 6,78 pct.</p> <p>Målingen opgøres hver måned og inkluderer ordinær, su-berettigede og øvrig registreret uddannelse samt lærlingeforløb.</p>
2	Langvarige modtagere af offentlig forsørgelse skal have en tværfaglig og sammenhængende indsats, der har sigte på en større tilknytning til arbejdsmarkedet	<p>Ministerens andet beskæftigelsesmål er, at personer med mindst 3 år på offentlig forsørgelse skal have et aktivt tilbud, herunder virksomhedsrettet tilbud inden for de seneste 6 måneder af ydelsesforløbet.</p> <p>Seneste måling fra marts 2015 viser, at 34,2 pct. af langtidsforsørgede ledige i Faxe Kommune er i gang med eller har modtaget et virksomhedsrettet tilbud inden for de seneste 6 mdr. (virksomhedsrettet tilbud dækker over løntilskud, virksomhedspraktik, nytteindsats og aktivt tilbud). Det er en fremgang på 1,7 procentpoint siden december 2014.</p>

		Sammenlignet med de 14 kommuner i klyngen ligger Faxe Kommune på 5. pladsen, Middelfart ligger nr. 1 med en andel på 49,8 pct.
3	Langtidsledigheden skal bekæmpes	Seneste måling viser, at der i juni 2015 var 209 langtidsledige i Faxe Kommune, svarende til 27,6 pct. i forhold til bruttoledige personer. Sammenlignet med klyngen ligger Faxe Kommune på 8. pladsen, Billund ligger i top med 67 langtidsledige svarende til 16,3 pct. ift. antal bruttoledige.
4	En tættere og styrket dialog med virksomhederne	Ifølge seneste måling fra oktober 2014 ligger andelen af virksomhedskontakter i Faxe Kommune i pct. (ministermålet) på 29,9 pct. Sammenlignet med klyngen ligger Faxe Kommune på 3. pladsen overhalet af Middelfart og Ringkøbing-Skjern, som begge ligger på 30,8 pct.

Kilde Jobindsats.dk

Center for Familie, Social & Beskæftigelse har foretaget en opfølgning på de tre indsatsområder, som fremgår af Beskæftigelsesplanen 2015: uddannelse, erhverv og mangfoldigt arbejdsmarked. Den samlede opfølgning fremgår af det vedhæftede bilag.

Opsummerende viser opfølgningen at:

- Der er forsat projekter i gang, som arbejder målrettet på at opkvalificere ledige, så de matcher de kompetencer lokale virksomheder efterspørger. Andre projekter afsluttes i efteråret, og vi kan allerede nu se positive resultater. Af eksempler kan nævnes Nye Veje, som har haft fokus på opkvalificering af ledige i risiko for langtidsledighed.
- Medarbejderne i Jobcentret er i gang med et kompetenceløft i form af uddannelse i den motiverende samtale og sagsbehandlerne for de jobparate kontanthjælpsmodtagere deltager i projekt Jobrettet samtale. Projekterne sikrer, at de ledige modtagere individuelt tilpassede, jobrettede samtaler. Desuden uddannes alle sagsbehandlere i at give gældsrådgivning.
- I efteråret igangsættes et projekt for sagsbehandlerne for de forsikrede ledige i samarbejde med a-kasserne. Projektet har til formål at styrke samarbejdet mellem parterne i forbindelse med implementeringen af beskæftigelsesreformen. Projektet sker i samarbejde med Køge, Greve, Stevns og Solrød kommuner, samt FOA, 3F, HK og Krifa.
- Projekt "Følg den unge" starter op i efteråret. Projektet har fokus på at følge unge med misbrugsproblemer i forhold til uddannelse og beskæftigelse.
- Der er iværksat flere tiltag på området Mangfoldigt arbejdsmarked, herunder endnu en fleksjob klub og samarbejde med Karrierefunder. Ledigheden blandt fleksjobbere er forsat lav og den seneste opgørelse fra 1. september viser, at ledigheden er 22,5 pct.

Lovgrundlag

Intet.

ØKONOMI

Ingen økonomiske konsekvenser.

Sagen afgøres af

Beskæftigelsesudvalget

INDSTILLING

Center for Familie, Social & Beskæftigelse indstiller til, at orienteringen tages til efterretning.

BESLUTNING

Godkendt.

Kurt Munck deltog ikke i behandlingen af dette punkt.

Punkt 52: Temadrøftelse: Beskæftigelsesplan 2016

15.00.15-P15-1-15

Temadrøftelse: Beskæftigelsesplan 2016

Sagsfremstilling

Center for Familie, Social & Beskæftigelse ønsker en politisk drøftelse af temaerne for beskæftigelsesplanen for 2016.

Baggrund:

Kravene til Beskæftigelsesplanen er ændret ved Beskæftigelsesreformens ikrafttræden. Det betyder at,

- Kommunerne kan lade sig inspirere af Beskæftigelsesministerens mål, men har ikke pligt til at efterleve dem
- Resultater og effekter af indsatsen det forudgående år indgår i grundlaget for beskæftigelsesplanen
- Kommunernes udarbejder en beskæftigelsesplan tilpasset de lokale forhold og udfordringer
- Alle øvrige form og proceskrav til udformningen af beskæftigelsesplanen er afskaffet.

Center for Familie, Social & Beskæftigelse foreslår, at beskæftigelsesplanens temaer udspringer af de udfordringer, der præger beskæftigelsesområdet her i Faxe. Temaerne tager afsæt i Faxe Kommunes resultater på beskæftigelsesområdet, de seneste års reformer på området og kommunens planstrategi. Hovedudfordringerne falder ind under områderne for de udmeldte minister mål:

Flere unge skal have en uddannelse

Målsætning: Vi vil reducere ledigheden blandt borgere på kanten af arbejdsmarkedet

Eksempler på indsatser:

- Vi udvider UngeVejens portefølje til at blive mere integreret med socialområdet, sådan at vi sikrer en mere helhedsorienteret indsats
- Via kompetenceløft af sagsbehandlerne i Jobcentret integrerer vi gældsrådgivning som en fast del af kontakten til borgeren
- Vi organiserer ledelsesniveauet sådan at målsætningen om at flere unge får en kompetencegivende uddannelse understøttes bedst muligt

Langtidsledighed skal bekæmpes

Målsætning: Vi vil forkorte ledighedslængden og reducere antallet af ledige i risiko for langtidsledighed

Eksempler på indsatser:

- Vi har fokus på hvordan vi bedst afklarer den lediges kompetencer og muligheder for opkvalificering. Erfaringen er, at det der rykker langtidsledige og ledige i risikogruppen er længerevarende virksomhedspraktikker. Derfor skal vi gøre mere af det i 2016
- Vi forsætter med at kompetenceudvikle sagsbehandlerne, så de bliver endnu bedre rustet til at føre jobrettede samtaler. Det sker bl.a. gennem deltagelse i et projekt i samarbejde med a-kasserne. Projektet er med til at sikre, at vi taler samme sprog og opnår en fælles forståelse for kerneopgaven
- Gennem Åben Vejledning hjælper vi ledige til at blive klogere på digitale værktøjer som Joblog og Selvbooking. Derigennem styrker vi de lediges muligheder for at opnå kontrol over og ansvar for egen jobsøgning og i sidste ende vejen tilbage til arbejdsmarkedet

Bedre match mellem virksomhed og borger

Målsætning: Vi vil reducere ledigheden blandt borgere på kanten af arbejdsmarkedet

Eksempler på indsatser:

- Vi arbejder aktivt for at udbygge Faxe Partnerskabsnetværk
- Gennem deltagelse i flere projekter sikrer vi sagsbehandlerens virksomhedskendskab og viden om det lokale erhvervslivs behov
- Vi indgår i tværkommunale samarbejder for at sikre Faxe Kommunes borgere fordele af andre kommunernes virksomhedsnetværk

Borgere i udkanten af arbejdsmarkedet skal tættere på eller ind på arbejdsmarkedet bl.a. gennem en styrket tværfaglig indsats

Målsætning: Vi vil reducere ledigheden blandt borgere på kanten af arbejdsmarkedet

Eksempler på indsatser:

- Vi styrker den specialiserede indsats overfor de grupper, som befinder sig på kanten af arbejdsmarkedet
- Vi arbejder målrettet med progression i det enkelte forløb
- Vi sikrer en helhedsorienteret indsats gennem optimering af rehabiliteringsteamet

Lovgrundlag

Lov om organisering og understøttelse af beskæftigelsesindsatsen m.v.

ØKONOMI

Ingen økonomiske konsekvenser.

Sagen afgøres af

Beskæftigelsesudvalget.

INDSTILLING

Center for Familie, Social & Beskæftigelse indstiller til, at

forslag til temaer og indsatsmål for Beskæftigelsesplan 2016 drøftes.

BESLUTNING

Temaer og indsatser blev drøftet.

Kurt Munck deltog ikke i temadrøftelsen.

Punkt 53: Status på flygtningområdet

00.10.08-000-1-14

Status på flygtningeområdet

Sagsfremstilling

Som Beskæftigelsesudvalget tidligere er blevet orienteret om, er Faxe Kommunes flygtningekvoteflygtninge 111 flygtninge. Dette tal baserer sig på en udmelding fra Udlændingestyrelsen i marts 2015, hvor det forventede antal ankomne kvoteflygtninge til Danmark er 12.000, til og med juli måned er der 5.174 personer der har søgt asyl i Danmark, og der er givet tilladelse til 6.445 familiesammenføringer.

Herudover forventer staten, at der i løbet af 2015 på landsplan skal gives opholdstilladelse til cirka 11.000 ægtefæller, børn og andre nære familiemedlemmer til de flygtninge, der allerede har fået opholdstilladelse i Danmark. Justitsministeriet har beregnet, at syriske flygtninge i gennemsnit ansøger om at få 1,4 personer hertil. Flygtningesituationen er nu den, at Faxe Kommune har modtaget 78 visiteringer pr. 11. september, de fordeler sig med 24 fra Syrien, 17 fra Congo, 33 fra Eritrea og 4 statsløse palæstinensere fra Syrien. I gennemsnit forventes 10 visiteringer pr. måned.

Derudover er der modtaget 20 ægtefæller og 38 børn i forbindelse med familiesammenføringer, indenfor den nærmeste tid ankommer yderligere 8 ægtefæller og et ukendt antal børn, alle familiesammenføringer har været fra Syrien.

Som det fremgår af tallene er der en tendens til at der ankommer flere fra Eritrea end fra Syrien, og disse flygtninge er typisk ugifte mænd.

I forhold til boligplacering af flygtninge i midlertidig boligplacering har kommunen i 2015 været stærkt udfordret. Dette er dog løst op ved købet af kollegiebygningen ved det tidligere Haslev Seminarium - med 107 værelser - , hvor der pt. er indflyttet 5 flygtninge . Derudover har Faxe Kommune midlertidige boliger på Tingvej 4, Gl. Næstvedvej, Rådhusvej 53 samt de senest indrettede på Præstøvej 78, hvor der er indrettet 16 boliger, Præstøvej 78, 3. sal (6-7 boliger), Møllevej 10 (6 boliger) samt Præstøvej 86 (8 boliger).

Med det store antal ankomne flygtninge til Faxe Kommune er det fortsat vanskeligt at finde permanente boliger, dette vurderes ikke umiddelbart at blive nemmere, når nyankomne flygtninge fra 1. september får reduceret deres ydelser væsentligt, da mange boliger så vil være for dyre i husleje.

I 2015 er der oprindelig budgetteret med 71 helårsmodtagere af kontanthjælp til udlændinge omfattet af integrationsprogrammet (inklusive afgang på 3 personer fra integrationsprogrammet i gennemsnit pr. måned). I årets otte første måneder har der i gennemsnit været 154 modtagere af kontanthjælp til udlændinge omfattet af integrationsprogrammet. Det forventes således, at der i 2015 vil være i gennemsnit 173 helårsmodtagere.

Faxe Kommunes foreløbige flygtningekvoteflygtninge for 2016 er 86 kvoteflygtninge (ekskl. familiesammenføringer).

Lovgrundlag

Lov om integration af udlændinge i Danmark.

ØKONOMI

Forventningen til de økonomiske konsekvenser behandles i forbindelse med budgetopfølgningen pr. 31. august 2015.

Sagen afgøres af

Beskæftigelsesudvalget

CENTER FOR FAMILIE, SOCIAL & BESKÆFTIGELSE INDSTILLER AT:

orienteringen tages til efterretning.

BESLUTNING

Godkendt.

Steen Petersen (DF) stemte imod.

Kurt Munck deltog ikke i behandlingen af dette punkt.

Punkt 54: Boligplacering af flygtninge

03.25.00-A26-1-15

Boligplacering af flygtninge

Sagsfremstilling

Der er i forbindelse med ibrugtagningen af kollegiebygningen ved seminariet i Haslev fra flere sider blevet stillet spørgsmål til, hvordan Faxe Kommune prioriterer hvilken midlertidig boligplacering flygtningene skal have.

Faxe Kommune boligplacerer nyankomne flygtninge ud fra en faglig individuel vurdering på baggrund af de oplysninger, som modtages fra det asylcenter, som flygtningen kommer fra. De boliger der er til rådighed disponeres så godt som muligt under hensyntagen til flygtningenes individuelle behov og med hensyntagen til eventuelle fysiske og psykiske handicap. Der kan være tale om fysiske lidelser, som kræver en handicapvenlig bolig eller en bolig uden trapper, og der kan være tale om psykiske lidelser, som betyder, at boligen må opfylde særlige krav vedrørende beliggenhed og indretning, fx eget køkken og bad. Specielt ved psykiske lidelser kan der være en udfordring, da det oftest kræver en lægelig udredning og denne udredning sker først, når flygtningen ankommer til modtagerkommunen. Herudover kan der være psykiske lidelser og reaktioner på traumer, som først dukker op efter flere måneders ophold i Danmark.

Hovedparten af de flygtninge, som Faxe Kommune modtager efter den nuværende kvote, er mænd. Der er få kvinder, men flere af dem har været udsat for overgreb, som der skal tages hensyn til ved boligplacering.

De personer, der bor i en midlertidig bolig i de kommunale ejendomme, der kun rummer få boliger, vil blive informeret om, at der er mulighed for at flytte til kollegiet ved Haslev. Det drejer sig om boligerne ved Myrebo i Faxe, Gl. Næstvedvej, Tingvej og Møllevej. Ansøgning om flytning til kollegiebygningen skal ske skriftligt.

De borgere som bor i andre boliger, der ikke ejes af kommunen, vil få deres boligplacering ændret til kollegiebygningen, hvis det er muligt ud fra en faglig individuel vurdering.

Hvis der er tale om et større antal personer, der flyttes fra en midlertidig boligplacering vil der blive sørget for den fornødne kommunikation til naboer og frivilligrupper.

Lovgrundlag

Integrationsloven.

ØKONOMI

Ingen økonomiske konsekvenser.

Sagen afgøres af

Beskæftigelsesudvalget.

CENTER FOR FAMILIE, SOCIAL & BESKÆFTIGELSE INDSTILLER, AT

sagen godkendes.

BESLUTNING

Udvalget godkendte, at flygtninge så vidt muligt ikke flyttes mod egen vilje til anden midlertidig bolig, med mindre der er en faglig begrundelse.

Steen Petersen (DF) stemte imod.

Kurt Munck deltog ikke i behandlingen af dette punkt.

Punkt 55: Decisionsskrivelser vedrørende revisionsberetning for regnskabsåret 2013

00.32.10-S00-1-13

Bilag

Faxe_2013 Ankestyrelsen

Faxe 2013

Decisionsskrivelser vedrørende revisionsberetning for regnskabsåret 2013

Sagsfremstilling

Faxe Kommune har modtaget decisionskrivelser fra Styrelsen for Arbejdsmarked og Rekruttering samt Ankestyrelsen vedrørende kommunens revisionsberetning for 2013. Decisionsskrivelserne vedrører de områder af beretningen, der handler om statsrefusion og tilskud på henholdsvis Beskæftigelsesministeriets område og Ministeriet for Børn, Ligestilling, Integration og Sociale Forholds område.

Revisionen har ikke forbehold eller revisionsbemærkninger på ministeriernes område. Det er revisors vurdering, at personsagsområderne bliver administreret generelt i overensstemmelse med reglerne. Der er fundet enkeltstående fejl, hvor der ikke er journalført, og hvor der ikke er sket rettidig opfølgning.

Beskæftigelsesministeret og Ankestyrelsen går ud fra, at kommunen har rettet samtlige fejl, og at revisor har påset, at der er sket udbetalings- og refusionsmæssig berigtigelse i de sager, hvor dette har været påkrævet. På området der vedrører Sociale forhold anmoder Ankestyrelsen såvel kommunen som kommunens revisor om fortsat opmærksomhed på området.

Lovgrundlag

Bekendtgørelse nr. 1509 om statsrefusion og tilskud samt regnskabsaflæggelse og revision

ØKONOMI

Ingen økonomiske konsekvenser

Sagen afgøres af

Beskæftigelsesudvalget

INDSTILLING

Center for Familie, Social & Beskæftigelse indstiller, at orienteringen tages til efterretning.

BESLUTNING

Godkendt.

Kurt Munck deltog ikke i behandlingen af dette punkt.

Punkt 56: Meddelelser

00.01.00-A00-6-15

Meddelelser

Punkt 57: Meddelelser - lukket punkt

00.01.00-A00-6-15

Meddelelser - lukket punkt